

Söderköpings kommun
Therese Nordgren/Freddie Håkansson
Samhällsbyggnadsförvaltningen
Söderköpings kommun,
614 80 Söderköping

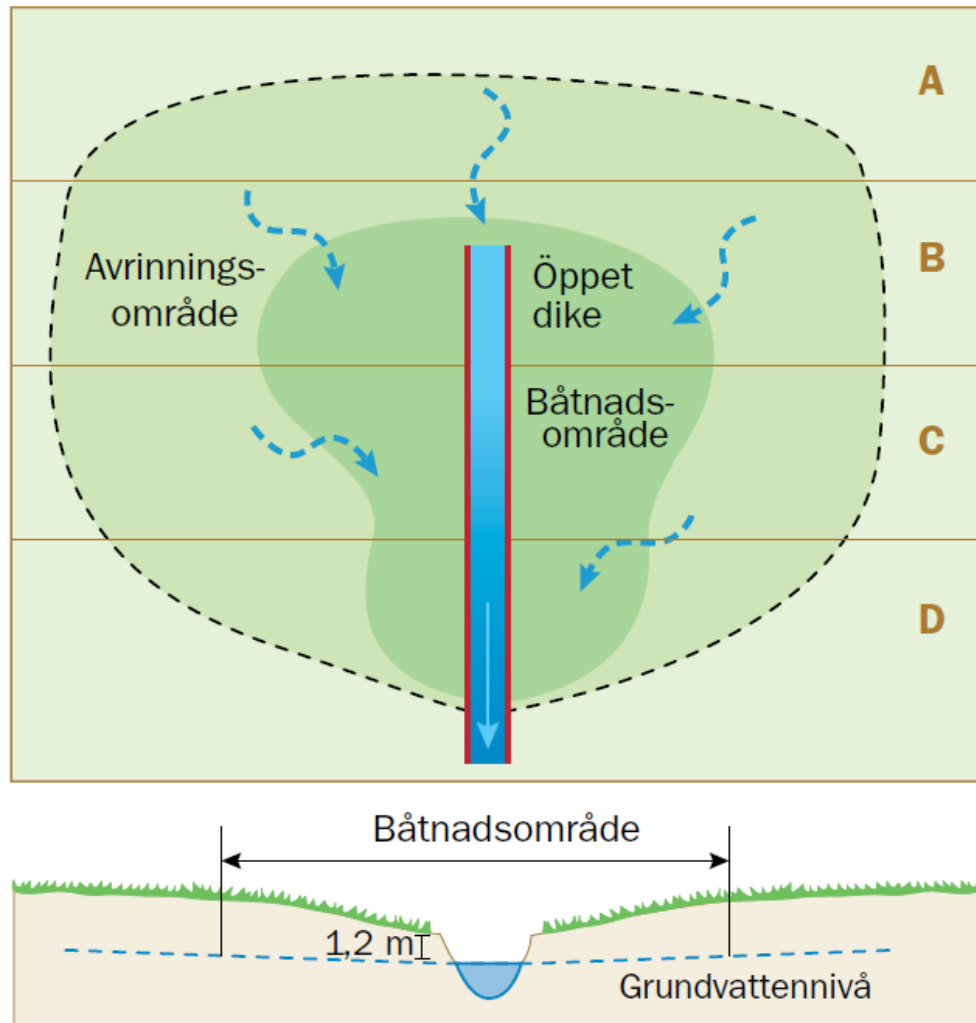
2019-06-03

Kontaktperson Norconsult AB: Magnus Jewert
Direkttelefon: +46101418400, +4670-3997324

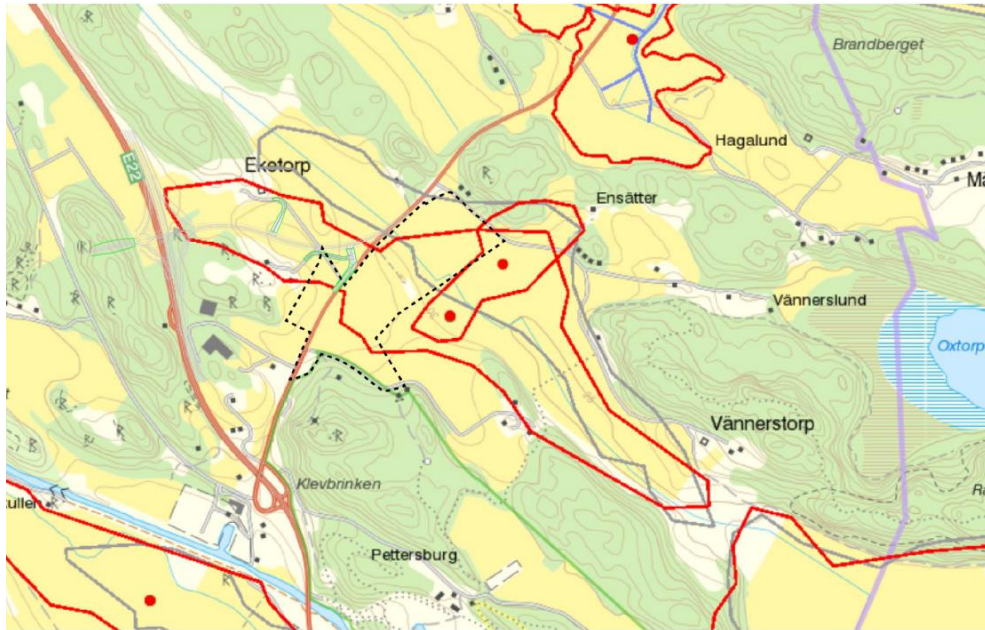
PM: Utredning av markavvattningsföretag inom pågående detaljplaneområde ”Akvedukten”

Bakgrund syfte och definitioner

Söderköpings kommun har påbörjat planläggningen av ett nytt industriområde ”Akvedukten”, som idag utgörs av jordbruksmark. Kommunen har uppmärksammat att det planerade detaljplaneområdet berör ett dikningsföretag och vill därför ha hjälp med att bedöma på vilket sätt dikningsföretagen påverkar planläggningen och i sin tur genomförandet. Syftet med PM är att besvara nedan frågeställningar A-J, se nedan, om planläggningen och dikningsföretaget. I PM används begreppen avrinningsområde och båtnadsområde. Ett avrinningsområde bidrar till avrinningen till en viss punkt belägen nedströms, t ex utloppet av ett dike. Båtnadsområdet är det område som har nytta av ett dike när det gäller avvattning och möjlighet till dränering. De båda områdena förklaras i figur 1. I figur 2 visas det föreslagna detaljplaneområdet och de dikningsföretag som kan tänkas att beröras. I figur 3 visas dikningsföretagets planritning inpassad på fastighetskartan. I PM används orden markavvattningsföretag och dikningsföretag synonymt.



Figur 1. Arinningsområde vilket samlar upp avrinningen till utloppet av diket i figuren och dikningsföretagets nyttoområde (båtnadsområde). Illustration Lena Granell efter LRF Åga och förvalta diken (2014).



Figur 2. Utbredning på båtnadsområdet till Eketorp Vännersborg mfl dikningsföretag 1927 (röd avgränsningslinje) och det föreslagna planområdet (svart streckad linje)

Underlag

Följande underlag har använts i PM:

- Handlingarna till ”Eketorp Vännersborg mfl dikningsföretag 1927”
- Bilaga med Avropsförfrågan dikningsföretag Akvedukten, Västra infarten och Alboga. 2019-04-08. Söderköpings kommun.
- Länsstyrelsens GIS-data markavvattning

Undertecknad har inte varit på platsen

A. Vilket flöde har dikningsföretagets anläggningar dimensionerats för?

Av handlingarna till ”Eketorp Vännersborg mfl dikningsföretag 1927” framgår att avrinningsområdet ansågs ”relativt obetydligt, vadan några särskilda dimensioneringsberäkningar icke ansetts erforderliga, utan har avloppet dimensionerats med hänsyn till jordens beskaffenhet och naturliga avfall samt behov av torrläggning till 1,2 m djup”. Något avrinningsområde har inte beräknats och ett dike med väl tilltagna dimensioner har valts för utförandet. Man kan utgå

från att dikets utförande med bottenbredd, släntlutning och bottenlinjens lutning motsvarar ett dimensionerande flöde på minst 2 l/s och ha.

B. Vilka åtgärder bedöms krävas för att genomföra detaljplanen med avseende på dikningsföretaget?

1. De förändringar som anläggandet av planområdet innebär bedöms så omfattande att dikningsföretaget bör omprövas. En utredning för att ta fram underlag för detta består av flera delar och nedan beskrivs huvuddragen.
2. Att kommunen inrättar ett verksamhetsområde för dagvatten så att området blir en del av kommunens allmänna vatten och avloppsanläggning. Detta underlättar hanteringen gentemot dikningsföretaget.
3. Mark i detaljplanen avsätts för att anlägga dagvattendammar eller andra åtgärder som syftar till att dämpa ut flödet innan dagvatten släpps i dikningsföretagets anläggning.

C. Hur genomförs en omprövning alternativt en avveckling av dikningsföretaget?

Det finns två huvudvägar att gå när det gäller omprövning eller avveckling av ett dikningsföretag. Allmänt krävs det kommunikation med delägare och sakägare för att säkerställa att ingen motsätter sig förändringen och att det kommer att fungera i framtiden med samfälligheten (dikningsföretaget).

1. Kommunen utreder i egen regi påverkan på dikningsföretaget och tar fram ett förslag som förankras med övriga deltagare. En överenskommelse görs som ligger till grund för en ansökan till MMD om en omreglering av dikningsföretaget. MMD tar ställning till ansökan och i en dom fastställs omfattning, delägarkrets, kostnadsfördelning på det ombildande företaget. (alternativt tas beslut om en avveckling).
2. Kommunen ber MMD att förordna en markavvattnings-sakkunnig. En sakkunnigutredning genomförs i MMD:s regi där ett förslag till förändring av dikningsföretaget genomförs. Den sakkunnige är opartisk i sin roll och hör alla sakägare. MMD fattar i likhet med pkt 1 ovan beslut om ett omprövat/avvecklat företag i en dom.

Alternativ 1 rekommenderas.

D. Hur ska dikningsföretaget hanteras med anledning av att kommunen blir huvudman för VA inom detaljplaneområdet?

Huvudmannaskap för verksamhetsområde för VA (dagvatten) jämföras med att äga en fastighet när det gäller deltagande i dikningsföretag. Om verksamhetsområdet ligger på dikningsföretagets båtnadsmark övertar kommunen delägarskapet i DF från den tidigare markägaren. Andelstalen speglar den nytta som marken har av DF. I tillägg till detta kommer detaljplaneområdet med förändrad markanvändning att innebära att hydrologin inom dikningsföretagets område förändras. Hårdgjorda ytor ersätter det som tidigare utgjorde naturmark. Dagvattenflöden från dessa hårdgjorda ytor behöver fördröjas och dämpas ut så att de motsvarar det flöde som dikningsföretaget dimensionerats för. När dagvatten släpps i dikningsföretagets anläggning vidtas åtgärder för att förebygga erosion. Även andra åtgärder för att undvika fördyrat underhåll för dikningsföretaget kan vara aktuella. Det kan t ex handla om att underlätta tillgänglighet till diket vid rensning.

1. Kostnadsfördelningen räknas om så att den speglar den nya situationen.
2. Vid utsläpp av dagvatten fås ett dagvattenintresse, eller som det står i lagtexten, avloppsintresse inom dikningsföretaget. Vid en omprövning ges dagvattenintresset en skälig andel av kostnadsfördelningen i förhållande till nyttan. Dagvattenintresset ska också lösa in sig i den befintliga anläggningen efter vad som kan anses skäligt.
3. En tydlig ansvarsfördelning vid underhåll upprättas.

E. Vilket behov finns att ansöka om tillstånd för alternativt anmälan om vattenverksamhet?

Det beror på omfattningen av att gräva eller fylla i vattendraget (diket). I förordningen (1998:1388) om vattenverksamheter finns ett undantag från tillstånd då istället anmälningsplikt gäller om åtgärder som fyllning eller grävning i ett vattendrag uppgår till högst 500 m². Ytan gäller för bottenytan av verksamheten eller åtgärden. Planeras för mer omfattande gräv eller fyllningsåtgärder än så som berör vattendraget krävs tillstånd enligt Miljöbalkens 11 kap. 9 §.

Diket inom dikningsföretaget är totalt ca 4,5 km långt och har en bottenbredd enligt dikningsföretagets handlingar på 0,5 m. Den del av diket som berörs på det föreslagna detaljplaneområdet är en kortare sträcka och beroende på planens utformning bör det gå enkelt att bedöma om den planerade vattenverksamheten är

anmälningspliktig eller tillståndspliktig. Frågan bör tas upp i ett samråd med länsstyrelsen.

F. Vilket behov finns att ansöka om dispens från de generella biotopskyddsbestämmelserna?

Kommunen har för avsikt att kulvertera diket vilket kan kräva en dispens från de generella biotopskyddsbestämmelserna. Ett biotopskyddsområde kan enligt MB 7 kap 11 § innebära förbud och inskränkningar av vattenverksamhet. I bilaga 1 till förordningen om områdesskydd (1998:1252) beskrivs vilka områden som omfattas av biotopskydd. I punkt 5, ”Småvatten och våtmark i jordbruksmark” definieras ett biotopskyddsområde som ”Ett småvatten eller en våtmark med en areal av högst ett hektar i jordbruksmark som ständigt eller under en stor del av året håller ytvatten eller en fuktig markyta såsom kärr, gölar, våtar, översilningsmarker, kallkällor, märkegravar, öppna diken, dammar och högst två meter breda naturliga bäckfåror. Arealbegränsningen avser inte linjära element som öppna diken eller högst två meter breda naturliga bäckfåror. Dammar anlagda för bevattningsändamål innefattas inte i denna biotop.”

Ett dike som ständigt eller stor del av året håller ytvatten eller en fuktig markyta präglas av vattenregim där det sker en avrinning även under perioder av lågflöden. Om diket i stället går torrt under betydande del av tiden innebär det att medellågvattenföringen, MLQ är nära 0 l/s och diket kan då inte vara ständigt vattenförande. I en dom från Miljööverdomstolen, M 11615-17 slogs fast att ett dike i Arboga kommun hade för litet avrinningsområde för att kunna vara vattenförande en stor del av året så att hydrofil växtlighet kan etablera sig. Diket omfattas därmed inte av biotopskyddet.

Det aktuella avrinningsområdet bör fastställas så att områdets storlek kan jämföras med de områden som domen gäller. Eventuellt kan diket inventeras för att se om utpräglat hydrofil vegetation finns där. Den här frågan bör också tas upp i ett samråd med länsstyrelsen, eventuellt med domen nämnd ovan som underlag.

Om Länsstyrelsen skulle fatta beslut om att diket omfattas av de generella biotopskyddsbestämmelserna kan dispens sökas med motiveringen att det är ett starkt samhällsintresse att bebygga området.

G. Vad behöver kommunen (eller annan part) göra och när bör detta ske i förhållande till detaljplane- och/eller genomförandeprocessen?

Kommunen behöver initiera en utredning som tar fram underlag för en omprövning/nedläggning av dikningsföretagen. Det är naturligtvis bra att göra detta så tidigt som möjligt. Utredningen innehåller en process där sakägare får komma till tals och kan ta lite tid. Eventuellt behöver sammanträden med dikningsföretaget anordnas. En dagvattenutredning bör genomföras för att ta fram en fungerande lösning för att anpassa dagvattenflöden från planområdet innan vattnet släpps till dikningsföretagets anläggning. Ett sådant förslag kan vara bra att visa delägarna i dikningsföretaget under omprövningsprocessen. Allmänt krävs bra kommunikation med delägare och sakägare för att säkerställa att ingen motsätter sig förändringen och att avvattningsfrågorna kommer att fungera i framtiden.

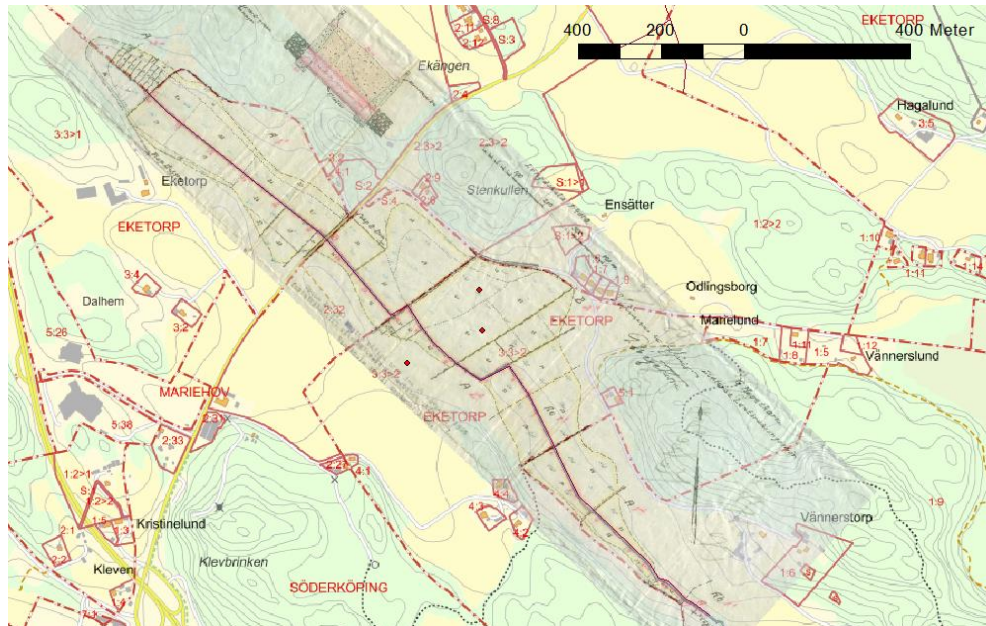
H. Hur ska kommunen förhålla sig till att Trafikverket planerar åtgärder (ombyggnad av E22 inom samma dikningsföretag?)

Kommunen bör agera för att påverkan från väg E22 på dikningsföretaget utreds i samband med utredningen för planområdet. Båda verksamheterna påverkar dikningsföretagets anläggning med dagvatten och tar båtnadsmark i anspråk. Både vägområdet och planområdet har sannolikt nytta av avvattningen som sker i dikningsföretagets regi.

I. Vilken kostnad kommer hanteringen av dikningsföretaget att innebära?

En sakkunnigutredning som omprövar dikningsföretaget och meddelar ett nytt tillstånd som bygger på den förändrade situationen efter detaljplaneområdets tillkomst består av flera delar. Utredningen är en process där sakägarna får komma till tals. Utredningen kan kanske ha en kostnad på 75-150 kkr beroende på hur processen med sakägarna löper och hur komplexa de tekniska och juridiska frågeställningarna är. Sedan tillkommer vissa kostnader för ansökan till Mark och

Miljödomstolen och eventuella ersättningar till deltagare.



Figur 3. Georefererad plankarta från dikningsföretagets handlingar på fastighetskartan.

J. ÖVRIGT

Vid en kontroll hos länsstyrelsen så hittades ingen registrerad styrelse för ”Ekatorp Vännersborg mfl dikningsföretag 1927”.

Det finns minst ett annat dikningsföretag som berörs av planområdet Akvedukten ”Vännertorp df” med Länsstyrelsens arkivnummer R 1047. Företagets båtadsområde såsom det är inritat i länsstyrelsens GIS-data ser konstigt ut och ligger delvis i högre terräng. I Länsstyrelsens GIS-data finns även ”Ekatorp, Vännerstorp dikningsförening” inritad med en liknande utbredning som ”Ekatorp, Vännerstorp m fl df 1927” men även där tycks båtadsområdet vara inritat delvis i högre terräng. En utredning bör klarlägga om något av markavvattningsföretag berör planområdet.