

# STRATEGISK PLAN MED BUDGETRAMAR 2023-2026.

FÖR LÅNGSIKTIG, HÅLLBAR UTVECKLING.



Antagen i Kommunfullmäktige 2022-11-22, § 130



SÖDERKÖPING.SE

## Innehåll

Ansvar för Söderköping .....	3
Styrmodell .....	4
Uppföljning .....	5
Budgetprocess .....	5
Vision, Kompass och Värdegrund .....	6
Kommunens verksamhet .....	8
Politisk viljeinriktning .....	9
Ekonomisk hållbarhet .....	9
Ekologisk hållbarhet .....	9
Social hållbarhet .....	9
Långsiktiga mål och uppdrag för Söderköpings kommun .....	10
Beskrivning av långsiktiga mål, uppdrag och indikatorer .....	11
Kommunfullmäktiges särskilda uppdrag under perioden 2023-2026 .....	16
Ekonomiska förutsättningar .....	17
Ekonomi i Sverige .....	17
Befolkningsprognos .....	18
Kommunens intäkter .....	19
Kommunens nettokostnader och resultat .....	20
Investeringar .....	21
Bolagsstyrning .....	22
Avkastningskrav .....	22
Borgensavgift .....	22
Indikatorer .....	23
Mål 1: Skapa en hållbar och ansvarsfull ekonomi, genom ett långsiktigt och kontinuerligt effektiviseringsarbete samt prioriteringar. ....	23
Mål 2: Begränsa kommunens miljöpåverkan med fokus på minskad resursförbrukning och minskade utsläpp .....	25
Mål 3: Säkerställa en inkluderande och likvärdig utbildning av hög kvalitet och främja livslångt lärande för alla .....	27
Mål 4: Bidra till att kommunmedlemmarna kan leva hälsosamma liv samt uppleva välbefinnande och trygghet .....	29
Mål 5: Säkerställa ett lyhört, öppet och transparent arbetssätt på alla nivåer .....	31



# ANSVAR FÖR SÖDERKÖPING

De år det är val i kommunen ska den Strategiska planen fastställas av den nyutvalda fullmäktigegruppen.

Efter valet har ett nytt majoritetsstyre formerats i Söderköping, bestående av Moderaterna, Kristdemokraterna och Socialdemokraterna, ansvar för Söderköping.

God ekonomisk hushållning och effektivitet i alla kommunala verksamheter samt tillväxt i såväl befolkning som näringsliv är viktiga verktyg för att Söderköping ska bibehålla en låg skattesats och samtidigt nå våra mål. Vi ser befolkningstillväxt som en viktig del i att skapa nya resurser som kan användas till prioriteringar för att nå våra verksamhetsmål. Långsiktiga ekonomiska aspekter ska genomsyra varje beslut i Söderköpings Kommun. Ekonomistyrningen ska utvecklas under mandatperioden genom mer likvärdiga och jämförbara prognoser samt en förbättrad budgetprocess. Samarbetet mellan nämnder ska intensifieras för att hitta synergier och optimera kommunens verksamheter.

Vi kan se att det kommer vara fyra utmanande år utifrån hur vår omvärld ser ut, kriget i Ukraina, hög inflation, högre räntor, leveransproblem etc. Det gör att vi måste ha en god ekonomi och vara beredda att snabbt anpassa våra verksamheter utifrån rådande läge men också att vi håller ett bra resultat för att klara självfinansieringen till de kommande investeringarna.

För att skapa förutsättningar för utveckling är det viktigt att vi både utvecklar kvaliteten i kommunens service, samtidigt som vi skapar en hållbar ekonomi med effektiva förvaltningar.

Hela samhället måste bidra till att lösa gemensamma utmaningar och skapa en stabil välfärd. Vi måste intensifiera och utöka det regionala och kommunala samarbetet samt samverka med föreningar och civilsamhälle. Det ska fortsatt satsas på digitaliseringsarbetet och därigenom skapa en ökad kvalitet och en effektivare organisation.

Ansvar för Söderköping presenterar i detta dokument den strategiska inriktningen för Söderköpings kommun 2023–2026 som bygger på fem långsiktiga mål samt rambudget. Bärande i alla beslut i Söderköpings kommun är långsiktighet och hållbarhet. Genom att väga våra ställningstaganden mot de tre hållbarhetsdimensionerna: ekonomisk, ekologisk och social hållbarhet, kommer vi gemensamt att uppnå en långsiktigt hållbar utveckling av Söderköpings kommun.

## För majoriteten:

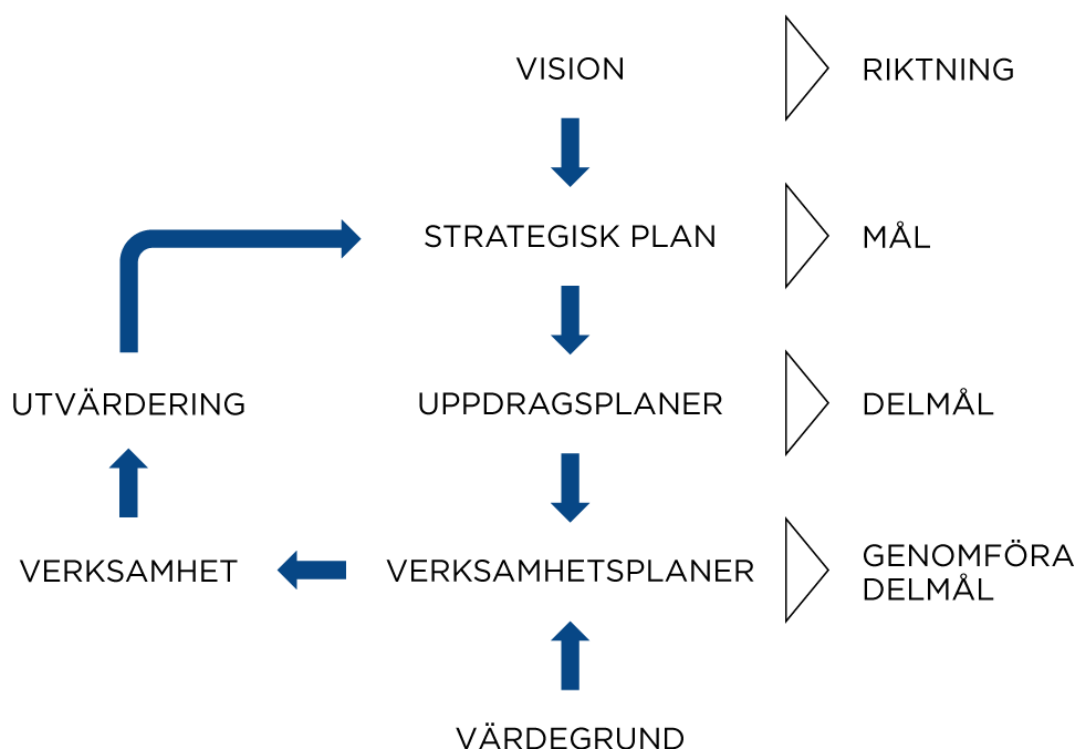
Anders Eksmo (KD)  
Ordförande  
Kommunfullmäktige

Martin Sjölander (M)  
Ordförande  
Kommunstyrelsen

Tuula Ravander (S)  
Gruppledare

## STYRMODELL

För att nå de långsiktiga målen med verksamheten krävs en tydlig viljeinriktning kring vad verksamheterna förväntas leverera och på vilket sätt. Samtidigt som det krävs tydlighet från Kommunfullmäktige krävs det även frihet för nämnder och Kommunstyrelsen att utforma mål och uppdrag för att nå de långsiktiga målen. En styrmodell som är enkel att förstå och följa ger möjligheter för verksamheterna att styra mot den politiska viljeinriktningen.



- Den Strategiska planen innehåller de politiskt prioriterade och långsiktiga målen för perioden. Planen innehåller också vissa särskilda uppdrag riktade till nämnder och Kommunstyrelse. Utöver mål och särskilda uppdrag omfattar den strategiska planen också nämndernas och Kommunstyrelsens ekonomiska ramar samt kommunens övergripande investeringsbudget för åren 2023-2026.
- I Uppdragsplaner beskriver nämnder och Kommunstyrelsen nedbrutna mål och uppdrag för hur respektive verksamhet bidrar till uppfyllelse av de långsiktiga målen. Uppdragsplanerna innehåller även beskrivning av hur den ekonomiska ramen fördelas inom verksamheten. Uppdragsplanen beskriver därutöver nämndens övergripande ansvarsområde och utgör nämndernas uppdrag till förvaltningarna. Uppdragsplanerna sträcker sig över fyra år men revideras årligen.
- Verksamhetsplanerna, som tas fram av förvaltningarna, sträcker sig över ett år och beskriver hur verksamheten planerar för att verkställa nämndernas uppdrag under det kommande året.

## UPPFÖLJNING

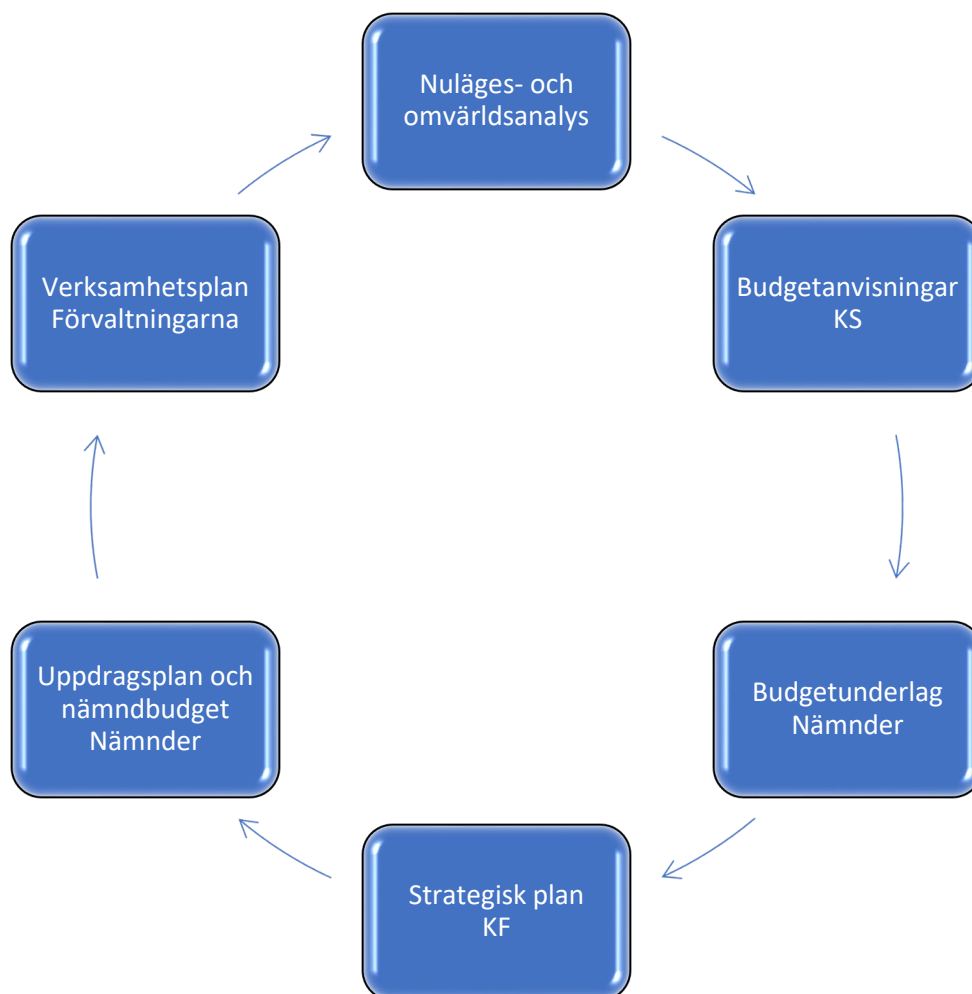
Under verksamhetsåret ges vid tre tillfällen en för kommunen sammanställd redovisning av ekonomi, mål, uppdrag och verksamhet för kommunkoncernen; tertial 1 (T1), tertial 2 (T2) samt årsredovisning.

Nämnderna och Kommunstyrelsen ansvarar för att med hjälp av anpassade resultatindikatorer och analyser genomföra regelbunden uppföljning. Genom att fokusera på avvikelser och åtgärdsplaner kan uppföljningsprocessen säkerställa att verksamheten når de beslutade målen och håller sig inom tilldelad ekonomisk ram. Uppdragsplan samt verksamhetsplan anger hur mål och särskilda uppdrag följs upp och rapporteras. En ekonomisk avstämning rapporteras vid varje nämndsammanträde samt delges Kommunstyrelsen.

En ekonomigrupp arbetar långsiktigt för en förändrad budgetprocess och prognosmetod utifrån Kommunfullmäktiges särskilda uppdrag till Kommunstyrelse och nämnder.

## BUDGETPROCESS

Budgetprocessen inleds med att förvaltningarna tar fram nuläges- och omvärldsanalyser samt att Kommunstyrelsen tar fram budgetanvisningar. Därefter beslutar nämnder och Kommunstyrelsen om ett budgetunderlag för respektive verksamhet. Utifrån dessa budgetunderlag fastställer sedan kommunfullmäktige en Strategisk plan innehållande mål och rambudget som sedan nämnder och Kommunstyrelse bryter ner till uppdragsplaner med nämndbudget. Slutligen tar förvaltningarna fram verksamhetsplaner för deras verksamhet.



## VISION, KOMPASS OCH VÄRDEGRUND

LIVSGLÄDJE.  
ALLA DAGAR.



### Allt vi gör hänger ihop och påverkar den bild vi vill skapa av vårt Söderköping.

Den nedre gröna basen i bilden beskriver kommunens uppdrag, värdegrund och alla våra styrdokument. Det är det vi har att förhålla oss till, vår kompass, våra styrdokument och strategiska mål.

Den blå delen visar hur vi vill att vår omvärld ska uppfatta oss som politiker, medarbetare, kommunen som myndighet, arbetsgivare och kommunen som plats.

Överst i bilden står vår vision, drivkraften som får oss att vilja göra vårt allra bästa för att skapa förutsättning för oss alla kommunmedlemmar att kunna leva vår vision.

**Livsglädje. Alla dagar: Låt oss skapa det tillsammans!**



Som grund för vårt gemensamma arbete ligger vårt huvuduppdrag som kommun:

- **Att skapa goda förutsättningar för alla som lever, verkar och gör besök i Söderköping**

Vi har också en värdegrund för vårt arbete som utgår från våra fyra värdeord:

**Helhetssyn** – Ser vi hela bilden, hela problematiken?

**Engagemang** – Hur engagerade är vi?

**Nyttänkande** – Tänker vi nytt nu?

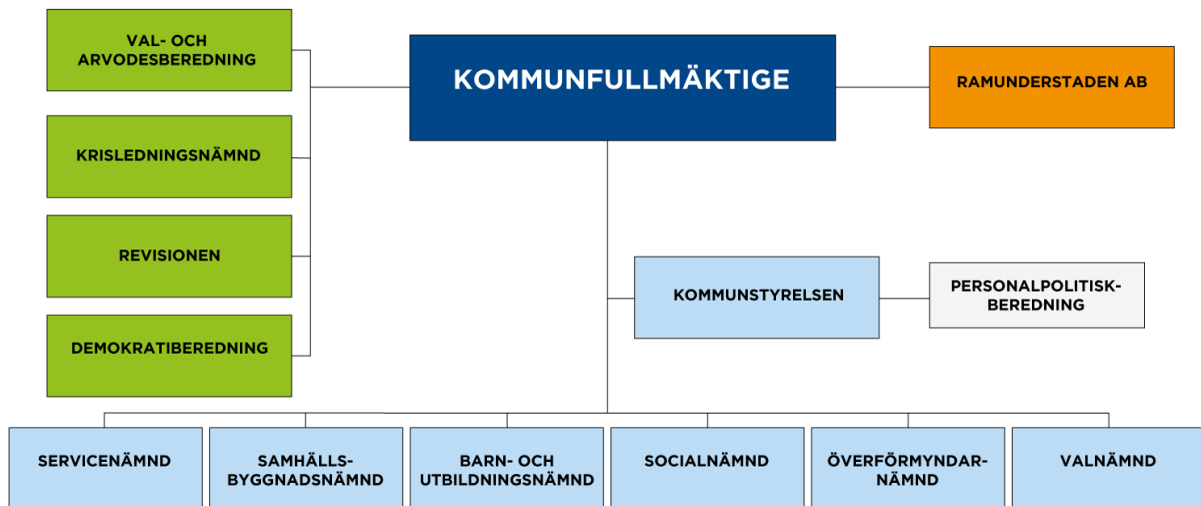
**Tydlighet** – Är vi tillräckligt tydliga, när vi fram?

Om vi i varje projekt och i varje möte reflekterar över dessa ord så är vi på god väg till att lyckas med vårt huvuduppdrag.

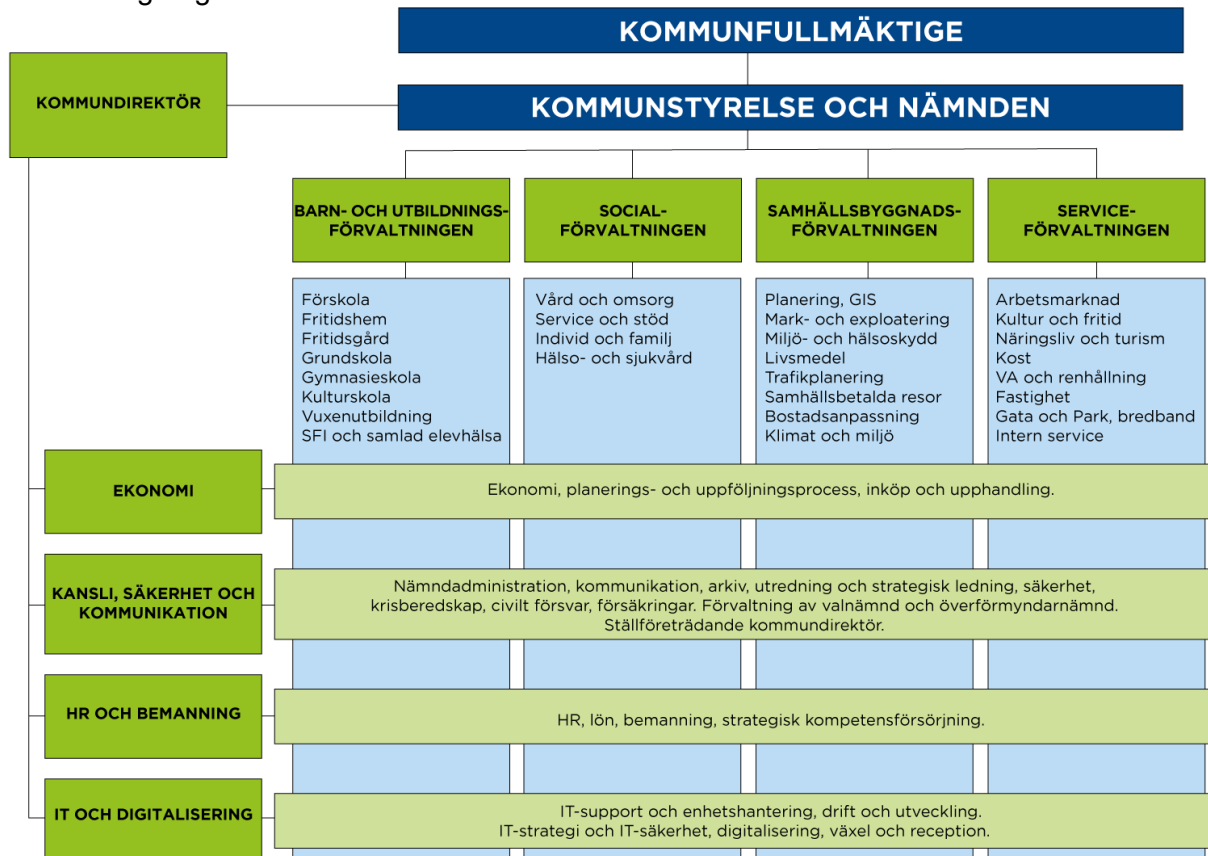
# KOMMUNENS VERKSAMHET

## SÅ HÄR ÄR KOMMUNEN ORGANISERAD

### Politisk organisation



### Förvaltningsorganisation





## **POLITISK VILJEINRIKTNING**

Söderköpings kommun är en kommun där människor vill bo och verka. En kommun där stad och landsbygd utvecklas positivt och där vi bygger en välfärd av hög kvalitet som sträcker sig genom hela livet. Kommunens planering ska främja en hållbar utveckling såväl i staden som på landsbygden, och ta tillvara Söderköpings kommuns utvecklingspotential. Vi vill skapa en tillväxtstrategi som bygger på värdena attraktiv, hållbar, framåt och nära. FN har antagit 17 globala hållbarhetsmål, Agenda 2030. Vi som kommun är en viktig aktör i genomförandet av agendan. Det är vår uppgift att förena verkligheten på lokal nivå med de globala målen. Begreppet hållbarhet består av tre dimensioner som för Söderköpings kommun innebär:

### **EKONOMISK HÅLLBARHET**

Grunden för en hållbar tillväxtstrategi är att kommunen har god ekonomisk hushållning. Detta innebär att ekonomin går ihop, att medel används rätt och att verksamheten utförs på ett effektivt sätt. För att uppnå detta krävs ändamålsenlig styrning och uppföljning. Med hjälp av beslutsstöd kan vi bedöma strategiska konsekvenser av beslut, exempelvis hur driftskostnader och kostnadsutvecklingen i verksamheten påverkas samt bidra till att skapa en långsiktig balans i investeringsutrymme och belåning. Ekonomisk hållbarhet innebär också en hållbar befolkningstillväxt samt att invånarna har möjlighet att försörja sig och att näringslivet ges bra förutsättningar för etablering och tillväxt.

### **EKOLOGISK HÅLLBARHET**

Vi vill att Söderköpings kommun är aktiv vad det gäller ekologiskt hållbar utveckling. Det kräver en helhetssyn på samhällsutvecklingen där hänsyn till ekologiska förutsättningar förenas med god ekonomisk och social utveckling. I ett ekologiskt hållbart samhälle värnas miljön samt människors hälsa. Våra resurser används effektivt. Den kommunala verksamhetens negativa miljöpåverkan behöver minskas och hanteras. En kommun har också stora möjligheter att bidra till att skapa en bättre miljö genom att underlätta för verksamheter och kommunmedlemmar att göra rätt och därmed bidra till en bättre miljö och ökad biologisk mångfald. Vi vill att kommunen minskar sina utsläpp av växthusgaser och sin energianvändning, uppmuntrar till miljövänligt beteende samt ställer hållbarhetskrav vid upphandling.

### **SOCIAL HÅLLBARHET**

Ett socialt hållbart samhälle är jämlikt och jämställt där kommunmedlemmarna har tillgång till arbete, bostad, utbildning, kultur, rekreation, och sociala nätverk. En viktig uppgift är att skapa hälsofrämjande livsmiljöer, där invånarna på lika villkor upplever trygghet, tillgodogör sig kunskap, utvecklas och har en god hälsa. Genom ett förebyggande folkhälsoarbete, där goda levnadsvanor grundläggs tidigt, ges förutsättningar för goda uppväxtvillkor för barn och unga samt ett aktivt och självständigt liv högt upp i åren. En ytterligare aspekt är det socialt blandade samhället. Det förutsätter aktiv samhällsplanering samt en mångfald av bostadstyper. Genom öppenhet och demokratisk utveckling skapas delaktighet och möjlighet för kommunmedlemmarna att påverka. Vi vill öka förtroendet för den lokala demokratin genom medborgardialoger, ökad tillgång till information och möjlighet till insyn.

# LÅNGSIKTIGA MÅL OCH UPPDRAG FÖR SÖDERKÖPINGS KOMMUN

Politikens uppgift är att prioritera och styra för att skapa högsta möjliga mervärde för kommunmedlemmarna. Detta sker genom fem långsiktiga mål, ett antal särskilda uppdrag, indikatorer för uppföljning samt beslutad styrmodell. De fem långsiktiga målen knyter an till Agenda 2030 genom att bidra till ett eller flera av de 17 globala hållbarhetsmålen. De långsiktiga målen styr satsningar och prioriteringar samt gäller för samtliga nämnder och Kommunstyrelsen.

De långsiktiga målen och den politiska viljeinriktningen är av avgörande betydelse för en god ekonomisk hushållning.

## LÅNGSIKTIGA MÅL:

1. Skapa en hållbar och ansvarsfull ekonomi, genom ett långsiktigt och kontinuerligt effektiviseringsarbete samt prioriteringar.
2. Begränsa kommunens miljöpåverkan med fokus på minskad resursförbrukning och minskade utsläpp.
3. Säkerställa en inkluderande och likvärdig utbildning av hög kvalitet och främja livslångt lärande för alla.
4. Bidra till att kommunmedlemmarna kan leva hälsosamma liv samt uppleva välbefinnande och trygghet.
5. Säkerställa ett lyhört, öppet och transparent arbetssätt på alla nivåer.

## Beskrivning av långsiktiga mål, uppdrag och indikatorer

1. Långsiktigt mål: Skapa en hållbar och ansvarsfull ekonomi, genom ett långsiktigt och kontinuerligt effektiviseringsarbete samt prioriteringar.

Den politiska viljeinriktningen för Söderköpings kommun är att skapa en långsiktigt god ekonomi. För att möta denna utmaning påbörjar vi ett långsiktigt arbete med att hitta nya sätt att bedriva verksamheten för att uppnå högre effektivitet och måluppfyllelse. Det gäller exempelvis att ta tillvara de möjligheter som den tekniska utvecklingen ger, aktivt verka för att andra aktörer stödjer samhällsservicen samt har en god kontroll över fastighetskostnader. Kommunalskatten planeras ligga på en fortsatt låg nivå.

Vi strävar efter en hållbar tillväxt i Söderköping, vilket innebär att den sker med ekologiska, sociala och ekonomiska hänsynstaganden. Ett viktigt område är att skapa goda förutsättningar för företag att verka i kommunen. Samarbetet med näringslivet är centralt för att skapa goda förutsättningar för befintliga och nya företag.

### Den politiska viljeinriktningen är att:

- Generera ett överskott som motsvarar minst 2 % av skatteintäkter, generella statsbidrag och utjämning, över planperioden.
- Långsiktigt ha en självfinansieringsgrad för investeringar som är 50 %.

### Indikatorer för uppföljning

- Resultat
- Nettokostnadsavvikelse
- Bruttoregionalprodukt (BRP)
- Självfinansieringsgrad



## 2. Långsiktigt mål: Begränsa kommunens miljöpåverkan med fokus på minskad resursförbrukning och minskade utsläpp.

Den politiska viljeinriktningen för Söderköpings kommun är att skapa ett strukturerat miljöarbete för att minska den direkta och indirekta miljöpåverkan som uppstår i kommunens verksamhet. Det innebär att arbeta aktivt med att hushålla med resurser samt eftersträva en giftfri miljö. Åtgärder kopplade till minskad resursförbrukning bidrar dessutom till god ekonomisk hushållning. Vi strävar efter en hållbar energianvändning med effektiva energisystem som ger låg inverkan på hälsa, miljö och klimat. Att minska användningen av fossila bränslen bidrar till ett robustare samhälle. Det är viktigt att säkerställa en hållbar dricksvattenförsörjning samt bidra till hav, sjöar och vattendrag med god ekologisk status.

Varje organisation och individ påverkar indirekt miljön genom konsumtion av varor och tjänster. Att miljöanpassa upphandling och inköp bidrar till att köpa varor och tjänster med mindre miljöpåverkan. Kommunen har ett stort ansvar att vid inköp välja miljövänliga produkter som inte innehåller skadliga ämnen. Vi vill även verka för att ge kommuninnevånaren och lokala verksamhetsutövare förutsättningar att leva och verka hållbart. Det innebär att informera, uppmuntra och stödja hållbara insatser i dialog med innevånare, organisationer och näringsliv.

### Den politiska viljeinriktningen är att:

- Öka andelen upphandlingar med hållbarhetskrav.
- Minska energiförbrukningen i kommunens verksamhetslokaler och fastigheter.
- Fasa ut fossila energikällor.

### Indikatorer för uppföljning

- Andel nya upphandlingar som innehåller miljökrav. (KS)
- Energiförbrukning för de tio fastigheter som har högst energiförbrukning (KS)
- Antal fastigheter som värms upp av fossila energikällor (KS)
- Utsläpp till luft av växthusgaser
- Genomsnittlig körsträcka med personbil
- Insamlat hushållsavfall



### 3. Långsiktigt mål: Säkerställa en inkluderande och likvärdig utbildning av hög kvalitet och främja livslångt lärande för alla.

Den politiska viljeinriktningen för Söderköpings kommun är att ge alla barn och elever förutsättningar för att utvecklas och nå kunskapsmålen. Inkluderande utbildning av god kvalitet för alla är en av de viktigaste grunderna för välbefinnande, hälsa och jämställdhet i samhället. Utbildningssystemet måste möta människors behov under hela livet, från förskola, grundskola, gymnasium och högre utbildning.

För Söderköpings skolor och förskolor står individens utveckling, kunskap och lärande i fokus. Viktiga faktorer för goda kunskapsresultat och hög måluppfyllelse är närvaro i skolan samt lärare med goda ämneskunskaper. En lärande miljö som är stödjande och uppmuntrande kännetecknas av individanpassning, variation och utmaningar. Den goda lärmiljön kännetecknas också av goda relationer mellan vuxna och elever samt är trygg och fri från diskriminering och kränkningar.

#### Den politiska viljeinriktningen är att:

- Öka möjligheterna för livslångt lärande för alla.
- Fortsatt ha en hög andel grundskoleelever som uppnår behörighet till gymnasieskolan.
- Öka andelen elever som slutför gymnasieutbildning på tre år.

#### Indikatorer för uppföljning

- Andel grundskoleelever med gymnasiebehörighet (BUN)
- Andel som uppnår gymnasieexamen på tre och fyra år. (BUN)
- Ungdomar som är etablerade på arbetsmarknaden eller i utbildning 2 år efter fullföljd gymnasieutbildning
- Utbildningsnivå i kommunen





#### 4. Långsiktigt mål: Bidra till att kommunmedlemmarna kan leva hälsosamma liv samt uppleva välbefinnande och trygghet.

Den politiska viljeinriktningen för Söderköpings kommun är att införa ett strukturerat, samordnat och övergripande arbete som rör folkhälsofrågor. Genom ett förebyggande folkhälsoarbete ges förutsättningar för goda uppväxtvillkor för barn och unga samt ett aktivt och självständigt liv högt upp i åren. Goda levnadsvanor grundläggs tidigt och kan stötta genom föräldrastöd och målmedvetet arbete i förskola och skola när det gäller goda matvanor, fysisk aktivitet samt att förebygga tobak- och droganvändning. Även förebyggande arbete i form av stöd till föräldrar med små barn och tonårsbarn är mycket viktigt. En trygg utemiljö stimulerar alla åldersgrupper till mer vardagsmotion. Staten har nyligen reviderat sina folkhälsomål. Målområde Levnadsvanor med det särskilda delmålet "Ett samhälle som främjar ökad fysisk aktivitet och bra matvanor för alla" ses som särskilt prioriterat.

#### Den politiska viljeinriktningen är att:

- Öka andelen barn och ungdomar som deltar i organiserade föreningsaktiviteter.
- Stimulera till ökad fysisk aktivitet.
- Öka andelen kommunmedlemmar med hälsosam livsstil.
- Minska droganvändning bland unga.

#### Indikatorer för uppföljning

- Deltagartillfällen i idrottsföreningar
- Självskattat hälsotillstånd, invånare
- Invånare med fetma, andel (%)
- Självskattat hälsotillstånd, barn (BUN)
- Droganvändning hos unga (SOC)



## 5. Långsiktigt mål: Säkerställa ett lyhört, öppet och transparent arbetssätt på alla nivåer.

Den politiska viljeinriktningen för Söderköpings kommun är att ge kommunmedlemmarna inflytande och delaktighet i det lokala samhällets utveckling. Detta är viktigt för att skapa tillit till det demokratiska systemet och för att utveckla ett hållbart samhälle. Kommunmedlemmens och civilsamhällets röst är en resurs för samhällets utveckling. Både politik och förvaltningsorganisation har en gemensam uppgift att skapa förståelse för kommunens uppdrag.

Människor förväntar sig i allt högre grad att snabbt, enkelt och säkert kunna sköta sina ärenden och få tillgång till information. Vi vill att arbetet med att skapa en gemensam servicekultur stärks. Det innebär bland annat att informera klart och enkelt så att alla kan förstå, ta till vara synpunkter för att förbättra verksamheten samt ge ett gott bemötande och god service.

### Den politiska viljeinriktningen är att:

- Öka andelen kommunmedlemmar som deltar i forum för inflytande och delaktighet.
- Öka tillgången till information vad gäller ärenden och verksamhet.
- Förbättra servicenivån

### Indikatorer för uppföljning

- Svar på E-post inom en dag
- Direkt svar på enkel fråga via telefon
- Bemötande vid kontakt med kommunen
- Nöjd kundindex Insikt (NKI)



## Kommunfullmäktiges särskilda uppdrag under perioden 2023-2026

Nedanstående uppdrag är underlag för nämndernas uppdragsplaner till förvaltningarna och preciseras av nämnden.

### NÄMNDER OCH KOMMUNSTYRELSE FÅR I UPPDRAG ATT:

1. Effektivisera verksamheten, stärka kostnadskontrollen och tydliggöra prioriteringar.
2. Sprida och dela erfarenheter inom hela kommunorganisationen samt införa metoder för att lära av framgångsrika och kostnadseffektiva organisationer och verksamheter.
3. Utveckla digitalisering och kommunikation så att servicen förbättras, kvaliteten och effektiviteten höjs samt att innovationskraft och delaktighet stöds.
4. Aktualitetspröva och vid behov revidera inaktuella styrdokument.
5. Förbättrad internkontroll och budgetprocess i syfte att skapa ett enhetligt arbetssätt och öka förståelsen för verksamheten.
6. Verka för dialog med dem som lever, verkar och gör besök i kommunen, i syfte att förbättra kommunens servicenivå, samt samverka med föreningar och civilsamhälle.
7. Vara en långsiktigt attraktiv arbetsgivare.
8. Aktivt verka för ökad valfrihet genom att utveckla förutsättningarna för både kommunala och privata aktörer i sund konkurrens.

# EKONOMISKA FÖRUTSÄTTNINGAR

## EKONOMIN I SVERIGE

Det ekonomiska resultatet i kommunsektorn var rekordhögt 2020, för att överträffas år 2021. Även 2022 beräknas resultatet bli starkt, om än på en mer normal nivå, för att sedan falla tillbaka under 2023.

När vi nu förhoppningsvis lämnat det värsta av pandemin bakom oss har redan nästa kris tagit dess plats – kriget i Ukraina. Stora flyktingrörelser, ett osäkert säkerhetsläge, stora prisökningar på bland annat energi och livsmedel, höga pensionskostnader och en osäker samhällsekonomisk utveckling kommer att prägla budgetarbetet inför 2023. Intäktsökningarna kommer i reala termer att bli låga under de närmaste åren.

Återhämtningen efter pandemin fortsätter under 2022 och 2023 men BNP-tillväxten i Sverige dämpas till följd av situationen i vår omvärld. Särskilt den europeiska ekonomin påverkas negativt av Rysslands invasion av Ukraina. Den fortsatta återhämtningen efter pandemin i år och nästa år leder till ett något förhöjt resursutnyttjande mot slutet av 2023.

Det kommunala skatteunderlaget beräknas kommande år öka snabbare än i föregående prognoser, vilket främst beror på högre pris- och löneökningar. I reala termer är dock skatteunderlagstillväxten låg ur ett historiskt perspektiv. Detta gäller även i förhållande till den demografiska utvecklingen.

De kommande åren är bristen på arbetskraft en av de största utmaningarna för kommuner. I välfärdssektorn uppstår de största behovsökningarna kommande år inom äldreomsorgen. Det beror på att den stora gruppen 40-talister efterhand uppnår 80 år, och att behovet av vård och omsorg ökar i takt med stigande ålder. Utöver bristen på arbetskraft blir det framöver ännu svårare att hitta personal med rätt utbildning och kompetens.

Kostnaden för avtalspensioner (inklusive finansiell kostnad) beräknas öka med 31 miljarder kronor 2023. Det beror främst på inflationsuppgången men även på premiehöjningar i det nya pensionsavtalet och löneökningar under pandemin.

Nyckeltal för den svenska ekonomin:

Procentuell förändring	2020	2021	2022	2023	2024	2025
BNP	-2,9	4,8	3,0	2,2	1,9	1,6
Hushållens konsumtion	-4,7	5,8	4,1	2,3	1,6	1,6
Arbetslöshet	8,5	8,8	7,7	7,4	7,5	7,5
Arbetade timmar, kal.korr.	-3,8	2,3	2,5	2,6	0,6	0,3
KPIF	0,5	2,4	5,3	2,5	2,1	2,0
KPI	0,5	2,2	5,2	2,7	2,6	2,5
Faktiskt skatteunderlag	2,1	5,0	4,3	5,0	3,7	3,6
Reporänta, ultimo	0,00	0,00	0,50	1,00	1,25	1,50

Källa: SKR ekonomirapport maj 2022

## BEFOLKNINGSPROGNOS

Genom en ökad befolkning kan kommunen öka skatteintäkterna. I den befolkningsprognos som ligger till grund för skatteintäkternas utveckling under planperioden har det antagits att det byggs 223 nya bostäder under de kommande fyra åren enligt nedanstående tabell. I nybyggnationen ingår endast byggnation av bostäder för permanentboende.

Typ av bostad						Summa
	2022	2023	2024	2025	2026	2023-2026
Flerbostadshus	10	38	29	44	42	153
Småhus	35	15	15	19	21	70
<b>Totalt antal bostäder</b>	<b>45</b>	<b>53</b>	<b>44</b>	<b>63</b>	<b>63</b>	<b>223</b>

Nyttillskottet av bostäder genererar under perioden 2021-2026 en genomsnittlig befolkningsökning med 94 personer per år, en årlig ökning på 0,6% procent. Nedan redovisas den prognostiserade befolkningsutvecklingen per åldersgrupp.

	Befolkning per 31 dec							Förändring		Förändring	
	Utfall	Utfall	Prognos	Prognos	Prognos	Prognos	Prognos	2021-2026		per år	
	2020	2021	2022	2023	2024	2025	2026	Antal	%	Antal	%
0-5 år	973	975	949	914	895	889	900	-75	-7,7%	-15	-1,5%
6-9 år	768	782	777	779	778	773	747	-35	-4,4%	-7	-0,9%
10-12 år	550	572	600	604	617	606	601	29	5,0%	6	1,0%
13-15 år	526	522	538	564	582	607	612	90	17,2%	18	3,4%
16-18 år	520	504	500	521	520	535	560	56	11,0%	11	2,2%
19-24 år	639	622	639	656	657	666	686	64	10,2%	13	2,0%
25-44 år	3 211	3 180	3 183	3 183	3 196	3 223	3 250	70	2,2%	14	0,4%
45-64 år	3 728	3 750	3 768	3 792	3 813	3 827	3 842	92	2,5%	18	0,5%
65-79 år	2 857	2 871	2 868	2 833	2 793	2 740	2 723	-148	-5,2%	-30	-1,0%
80- år	844	895	948	1 011	1 078	1 170	1 225	330	36,9%	66	7,4%
<b>Totalt</b>	<b>14 616</b>	<b>14 673</b>	<b>14 771</b>	<b>14 856</b>	<b>14 928</b>	<b>15 036</b>	<b>15 145</b>	<b>472</b>	<b>3,2%</b>	<b>94</b>	<b>0,6%</b>

Källa: Statisticon, Befolkningsprognos 2021-2031 Söderköpings kommun, Prognos baserad på kommunens byggplaner 2022-2031.

Befolkningsprognosen visar att barn i ålder 13-15 år, vuxna i ålder 45-64 år och de som är 80 år och äldre ökar mest i antal under perioden. Procentuellt mest ökar åldersgruppen 80 och äldre. Prognosen visar också att barn i ålder 0-5 och 6-9 år minskar i antal. Den överlag positiva befolkningsutveckling innebär utmaningar för organisationen då exempelvis befintliga verksamhetslokaler behöver anpassas och nya byggas. Samtidigt ger anpassade lokaler ökade förutsättningar att fortsätta förbättra och utveckla kvaliteten och servicenivån i verksamheterna.



## KOMMUNENS INTÄKTER

Söderköpings kommuns totala intäkter är drygt 1,2 miljard kronor per år. Av detta redovisas merparten under finansförvaltningen. Intäkter som är direkt hänförliga till respektive nämnd till exempel taxor, avgifter, hyresintäkter, försäljningsintäkter och specialdestinerade statsbidrag redovisas under respektive nämnd. Den allra största delen av intäkterna, 1 030 mnkr för 2023, kommer från skatteintäkter, generella statsbidrag och utjämning. Storleken på skatteintäkterna och intäkter från generella statsbidrag och utjämning är beroende av beslut av Riksdagen, omvärldens utveckling, arbetsmarknad och kommunens befolkningsutveckling. Sammanställningen nedan är baserad på en oförändrad skattesats under planperioden.

### Sammanställning Finansförvaltningen

Tkr	Bokslut 2021	Budget 2022	Budget 2023	Plan 2024	Plan 2025	Plan 2026
Finansnetto	5 545	3 461	2 849	-7 202	-15 455	-19 375
Skatter o generella bidrag	914 418	958 009	1 030 050	1 068 213	1 105 652	1 147 808
Pensionskostnader	-18 324	-25 495	-26 851	-28 299	-26 242	-26 149
Resursfördelning	0	0	0	0	0	0
Avskrivningar <sup>1</sup>	-3 877	-1 200	-1 300	-1 300	-1 300	-1 300
Övriga poster <sup>2</sup>	-4 541	2 225	1 952	1 988	1 445	1 916
<b>Summa<sup>3</sup></b>	<b>893 221</b>	<b>937 000</b>	<b>1 006 700</b>	<b>1 033 400</b>	<b>1 064 100</b>	<b>1 102 900</b>

### Finansiella mål för god ekonomisk hushållning

	Utfall 2021	Budget 2022	Budget 2023	Plan 2024	Plan 2025	Plan 2026
Självfinansieringsgrad <sup>4</sup>	51 %	25 %	22 %	27 %	34%	66 %
Resultatnivå, som andel av skatter och bidrag <sup>5</sup>	0,9 %	0,7 %	0,5 %	1,1 %	2,0 %	3,5 %

Kommunen står inför en investeringsintensiv fas. Den långsiktiga målsättningen är att ha en ökande självfinansieringsgrad och en investeringsnivå där driftskostnaderna i form av kapitaltjänstkostnader och andra kostnader ryms inom dom ekonomiska ramarna för respektive nämnd.

<sup>1</sup> Under 2021 avskrivning för 2019-2021, 3,9 mnkr. Därefter 1,3 mnkr årlig avskrivning under 25 år för medfinansiering av E22.

<sup>2</sup> Ingår bland annat posterna försäkringar, semesterlöneförändring och medel för integration. Under 2021 fördelades medel till Barn- och ungdomsnämnden samt Socialnämnden.

<sup>3</sup> Exklusive reavinster.

<sup>4</sup> Med självfinansieringsgrad avses hur stor del av investeringarna som kan finansieras med årets resultat samt avskrivningar.

<sup>5</sup> Årets resultat i procent av summan av skatteintäkter och intäkter från generella skatter och bidrag.

## KOMMUNENS NETTOKOSTNADER OCH RESULTAT

Behoven för kommunens verksamheter beräknas öka de kommande åren. Det finansiella utrymmet innebär möjlighet att öka nämndernas ramar med 7,6 % jämfört med budget 2022. I ramutökningen är hänsyn tagen till ökade pensionskostnader för avgiftsbestämd del med 1,1%.

### Nämndernas budgetramar och resultat 2023-2026

	Bokslut 2021	Budget 2022	Budget 2023	Plan 2024	Plan 2025	Plan 2026
<b>Tkr</b>						
Barn- och utbildningsnämnd	-322 507	-338 500	-366 400	-373 630	-381 000	-388 520
Socialnämnd	-299 274	-311 000	-332 000	-338 565	-345 260	-352 090
Samhällsbyggnadsnämnd	-34 844	-36 500	-38 800	-39 570	-40 355	-41 155
Service- och skattefinansierad	-74 759	-79 200	-85 400	-87 085	-88 800	-90 555
Kommunstyrelsen inkl. Valnämnd <sup>6</sup>	-150 451	-162 000	-175 200	-178 690	-182 260	-185 890
Överförmyndarnämnd	-2 089	-2 220	-2 760	-2 815	-2 875	-2 930
Revision	-812	-1 015	-1 040	-1 060	-1 080	-1 105
Avgiftsfinansierad verksamhet	0	0	0	0	0	0
	<b>-884 735</b>	<b>-930 435</b>	<b>-1 001 600</b>	<b>-1 021 415</b>	<b>-1 041 630</b>	<b>-1 062 245</b>
Finansförvaltning <sup>7</sup>	893 221	937 000	1 006 700	1 033 400	1 064 100	1 102 900
Återställande av balanskravsresultat	0	0	0	0	0	0
<b>Resultat</b>	<b>8 486</b>	<b>6 565</b>	<b>5 100</b>	<b>11 985</b>	<b>22 470</b>	<b>40 655</b>
Andel av skatter och bidrag	0,9%	0,7%	0,5%	1,1%	2,0%	3,5%

### Känslighetsanalys

		2023	2024	2025	2026
<b>Mnkr</b>					
Ränteförändring	1%	8	10	12	13
Kommunalskatt	1 kr	36	37	39	40
Personalkostnader	1%	6	6	7	7

<sup>6</sup> I kommunstyrelsens ram ingår budget för Mark- och Exploatering där intäktsnivån har stora variationer under planperioden

<sup>7</sup> Exklusive reavinster

## INVESTERINGAR

Kommunen står inför stora investeringsbehov och för att möta ökade volymer planeras för nya förskolor, skolor, LSS-platser och idrottsutrymmen. Därutöver finns medel avsatta för renovering och ombyggnationer av befintliga verksamhetslokaler. Inom den avgiftsfinansierade verksamheten avsätts medel för bland annat reningsverk och ledningsnät.

### Investeringsramar

Investeringsramarna är att se som ett tak för investeringarna under perioden där Kommunstyrelsen och respektive nämnd i varje enskilt projekt ska överväga nyttan och bästa möjliga lösningsförslag.

Tkr	Utfall 2021	Budget 2022	Överförd från 2021	Budget 2023	Plan 2024	Plan 2025	Plan 2026
Barn- och utbildningsnämnden	3 232	3 000	0	3 000	3 000	3 000	3 000
Socialnämnden	475	1 500	0	4 000	1 500	1 500	1 500
Samhällsbyggnadsnämnden	57	500	944	500	500	500	500
Servicenämnden	12 009	24 500	9 001	28 300	25 750	17 850	17 650
Kommunstyrelsen	73 687	126 750	22 811	146 450	136 950	158 950	113 950
Överförmyndarnämnden	0	0	200	0	0	0	0
Avgiftsfinansierad verksamhet	14 985	44 500	1 730	68 000	82 500	69 500	24 500
<b>Summa investeringar</b>	<b>104 444</b>	<b>200 750</b>	<b>34 686</b>	<b>250 250</b>	<b>250 200</b>	<b>251 300</b>	<b>161 100</b>

Kommunens totala investeringsutgift under perioden 2023-2026 budgeteras till maximalt 913 mnkr. Finansieringen sker i huvudsak via tre komponenter, kassaflöde genererat av verksamheten, extern upplåning samt försäljning av fastigheter. Den externa nyupplåningen för investeringar beräknas till maximalt 598 mnkr under perioden. Omfattningen är starkt korrelerad med verksamhetens kassaflöde samt utfallet av försäljningar. En upplåning på 598 mnkr innebär att kommunen vid periodens slut har en låneskuld uppgående till knappt 1,25 mdkr. Investeringsbehoven gör att kommunen i snitt har en självfinansieringsgrad på 35 procent under planperioden.

## **BOLAGSSTYRNING**

Kommunfullmäktige beslutade 2020-05-27 att anta nya ägardirektiv för kommunens helägda dotterbolag Ramunderstaden AB (Bolaget). Bolaget ska arbeta enligt affärsmässiga principer vilket bland annat innebär att kommunen ställer marknadsmässiga avkastningskrav på Bolaget. Det innebär också att vid kommunal borgen för Bolagets lån tar kommunen ut en borgensavgift så att den sammanlagda kostnaden för kapitalet blir marknadsmässig.

Av ägardirektiven framgår att kommunfullmäktige årligen ska fastställa avkastningskrav och borgensavgift i kommunens strategiska plan.

### **AVKASTNINGSKRAV**

Avkastningskravet beräknas som Driftnettot på egna fastigheter/Marknadsvärdet på fastigheter. Avkastningskravet ska under perioden 2023 - 2026 i genomsnitt uppgå till 2,2 %. Direktavkastningen har för 2018 - 2021 uppgått till 3,4%, 3,4%, 3,1 % och 3,1%.

Utdelning ska ske när Bolagets ordinarie soliditet överstiger 20%. Soliditeten har för 2018 - 2021 uppgått till 20,2%, 20,7%, 22,3 % och 20,5%.

Om utdelning ska ske, beräknas den till en procentsats av aktiekapitalet och får vara högst hälften av Bolagets resultat. Procentsatsen som ska användas vid beräkningen är den genomsnittliga statslåneräntan för resultatåret som skatteverket fastställer + 1%.

Den genomsnittliga statslåneräntan 2021 var 0,20 % vilket innebar en utdelning på 1,20 % av aktiekapitalet 9 mnkr = 108 000 kr under förutsättning att Bolagets resultat var minst +216 000 kr.

### **BORGENSAVGIFT**

Borgensavgift är den avgift som Bolaget erlägger till kommunen för att nyttja kommunal borgen. Borgensavgiften syftar till att kompensera de fördelar som Bolaget har när de nyttjar den kommunala borgen istället för att pantsätta fastigheter. En pantsättning innebär en högre risk för bankerna jmf en kommunal borgen, vilket innebär att om inte borgensavgiften fanns skulle Bolaget ha en konkurrensfördel jmf övriga marknaden.

Borgensavgiften höjdes från och med 2019 till 0,5 % av nyttjad borgensram. Grunden för höjningen var Kommuninvests beslut att sänka sina utlåningsmarginaler vilket innebär att mellanskillnaden mellan Bolagets upplåningskostnad hos Kommuninvest med kommunal borgen jämfört marknadsmässig ränta med pantsättningen successivt kommer att öka vartefter lånen omsätts.

Borgensavgiften för 2023 bibehålls till 0,5% av nyttjad borgensram.

Bolaget har för närvarande lån med kommunal borgen som uppgår till 446 mnkr vilket innebär en borgensavgift på 2,2 mnkr.

# INDIKATORER

Indikatorernas mätvärden hämtas från Kolada och därför är det viktigt att rutiner för inrapportering till Kolada följs och att noggrannhet iaktas vid inrapportering.

Den första indikatorn per mål är prioriterad och ska följas noggrant under året, för övriga indikatorer följs utvecklingen årligen.

Mätvärden från Kolada rapporteras årligen men för de prioriterade indikatorerna ska utvecklingen uppskattas varje tertial och motiveras med vidtagna åtgärder.

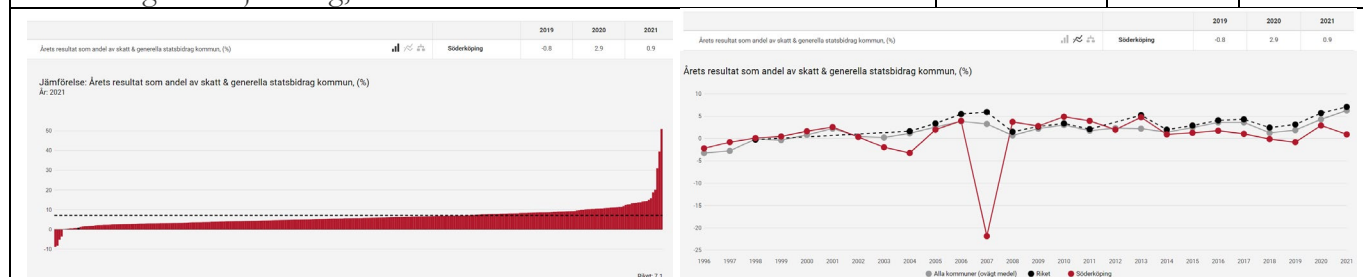
Indikatorer märkta med \*) är utvecklingsnyckeltal. Se frågor och svar på kolada.se för mer information

## Mål 1: Skapa en hållbar och ansvarsfull ekonomi, genom ett långsiktigt och kontinuerligt effektiviseringsarbete samt prioriteringar.

### Politisk viljeinriktning:

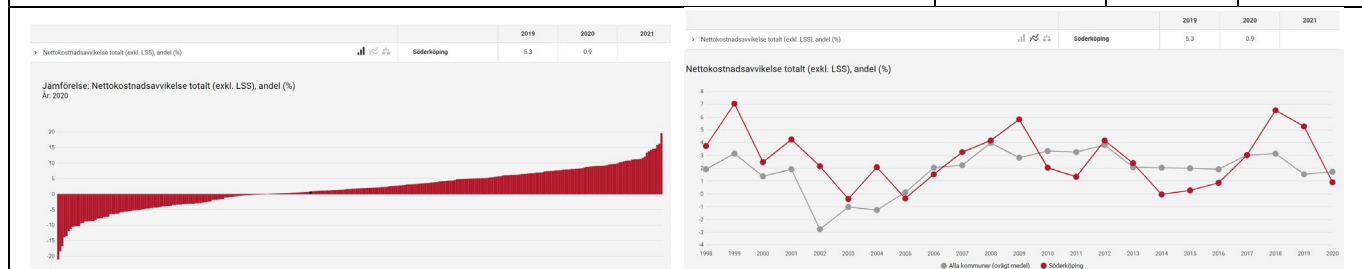
- Generera ett överskott som motsvarar minst 2 % av skatteintäkter, generella statsbidrag och utjämning.
- Långsiktigt ha en självfinansieringsgrad för investeringar som är 50 %.

Indikator	Senast uppmätta värde (år)	Mål 2023	Mål 2026
<b>Årets resultat som andel av skatt &amp; generella statsbidrag kommun, (%)</b> Årets resultat dividerat med summan av skatteintäkter, generella statsbidrag och utjämning, kommun. Källa: SCB.	0,9 % (2021)	0,5 %	3,5 %

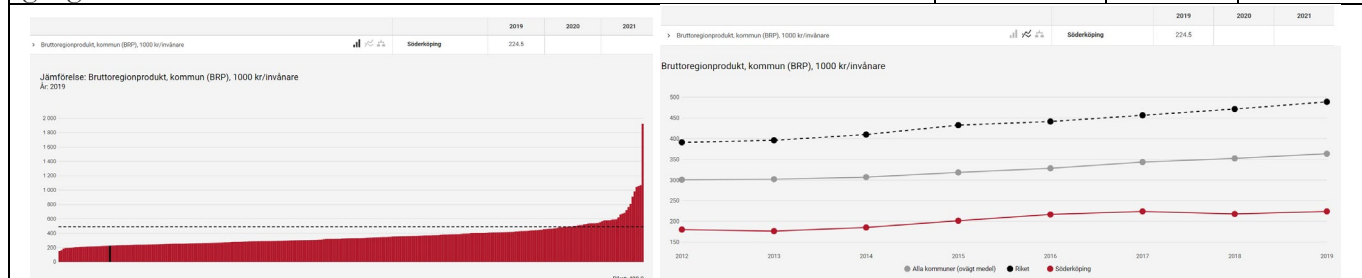




Indikator	Senast uppmätta värde (år)	Mål 2023	Mål 2026
<p><b>Nettokostnadsavvikelse totalt (exkl. LSS), andel (%)</b></p> <p>Avvikelse i procent mellan total nettokostnad och total referenskostnad för förskola, fritidshem, grundskola, gymnasieskola, individ- och familjeomsorg och vård och omsorg om äldre, kr/inv. År 2015 ersattes förskola och skolbarnomsorg med förskola och fritidshem (dvs exkl. pedagogisk omsorg). Nettokostnad är bruttokostnad minus bruttointäkt. Referenskostnaden bygger på nettokostnader och strukturvariabler för det aktuella året. Positiva värden indikerar högre kostnadsläge än statistiskt förväntat och negativa värden ett lägre kostnadsläge än statistiskt förväntat. Källa: SKR.</p>	0,9 % (2020)	0,5 %	0 %



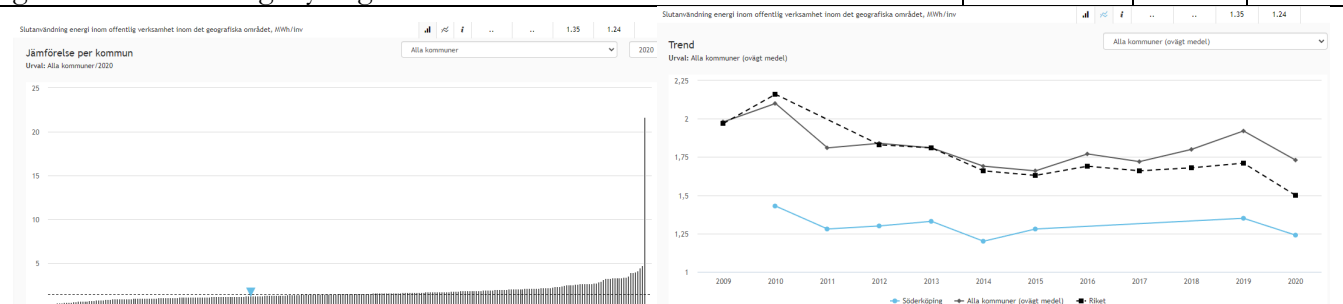
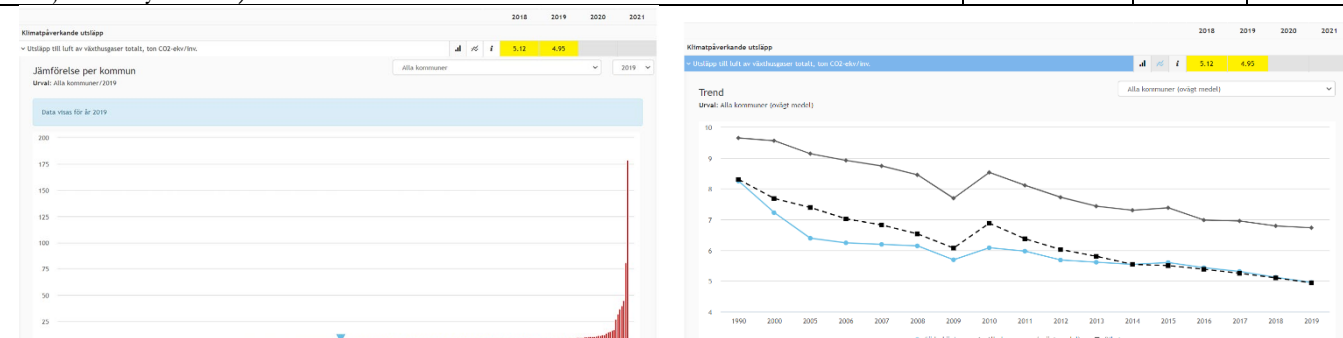
<p><b>Bruttoregionalprodukt (BRP) för Söderköpings kommun, kr/inv</b></p> <p>BRP dividerat med antal invånare i det geografiska området Söderköpings kommun. Bruttoregionalprodukt (BRP) är den regionala motsvarigheten till bruttonationalprodukt (BNP) mätt från produkt sidan: värden av all produktion av varor och tjänster i en region. Nyckeltalet visar den ekonomiska utvecklingen inom det geografiska området. Källa: SCB</p>	224 532 kr/inv (2019)	Median i riket	Median i riket
---	-----------------------------	-------------------	-------------------



## Mål 2: Begränsa kommunens miljöpåverkan med fokus på minskad resursförbrukning och minskade utsläpp.

### Politisk viljeinriktning:

- Öka andelen upphandlingar med hållbarhetskrav.
- Minska energiförbrukningen i kommunens verksamhetslokaler och fastigheter.
- Fasa ut fossila energikällor.

Indikator	Senast uppmätta värde (år)	Mål 2023	Mål 2026
<p><b>Slutanvändning energi inom offentlig verksamhet inom det geografiska området, MWh/inv</b></p> <p>Slutanvändning av energi mätt i megawattimmar (MWh) dividerat med antalet invånare i kommunen. Avser slutanvändning som sker inom offentlig verksamhet, oavsett bränsletyp, inom det geografiska områdets gränser. Källa: Energimyndigheten och SCB.</p>	1,24 (2020)	1,20	1,15
			
<p><b>Antal fastigheter med fossil energikälla</b></p>	3 (2021)	2	0
<p><b>Utsläpp till luft av växthusgaser totalt, ton CO<sub>2</sub>-ekv/inv.</b></p> <p>Utsläpp av växthusgaser inom det geografiska området, ton CO<sub>2</sub>-ekvivalenter/invånare. Källa: RUS (Regional utveckling och samverkan i miljömålssystemet) samt Nationella emissionsdatabasen.</p>	4,95 (2019)	< året innan	< året innan
			

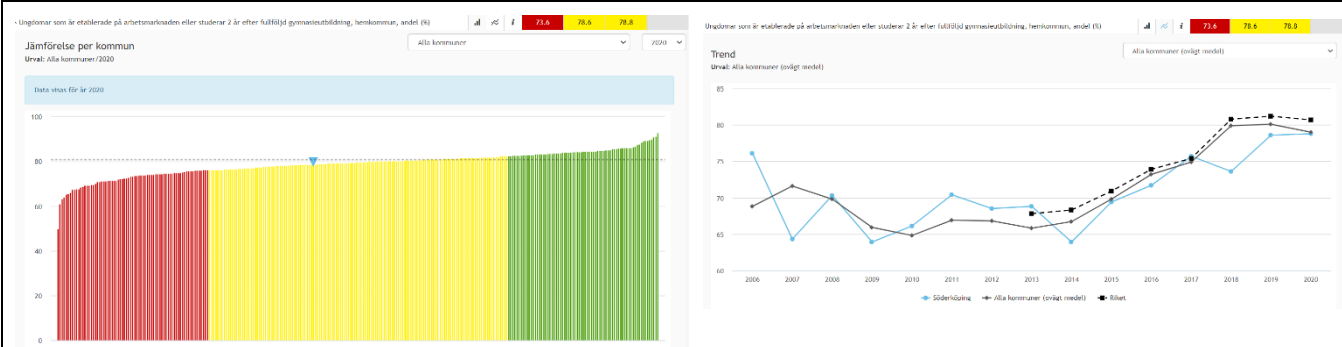
Indikator	Senast uppmätta värde (år)	Mål 2023	Mål 2026
<p><b>Genomsnittlig körsträcka med personbil, mil/inv *)</b>            Total körsträcka i mil och år med personbilar registrerade i det geografiska området dividerat med totalt antal invånare i det geografiska området. Avser körsträcka för bilar registrerade i det geografiska området och säger ingenting om i vilka geografiska områden dessa bilar har kört. Avser bilar registrerade på såväl juridiska som fysiska personer (Observera att bilar skrivna på juridiska personer, så som företag, kan påverka statistiken för kommuner där många företag och huvudkontor är lokaliserade). Källa: Trafika</p>	687 (2020)	< året innan	< året innan


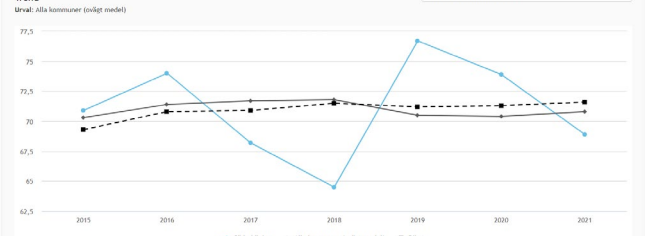
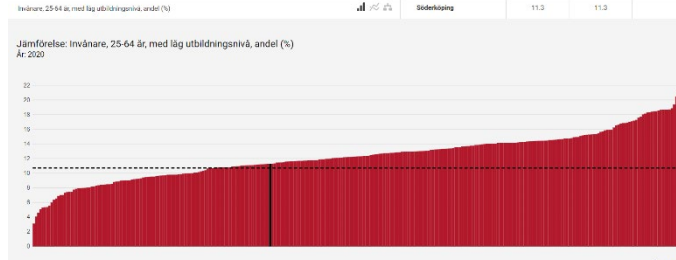
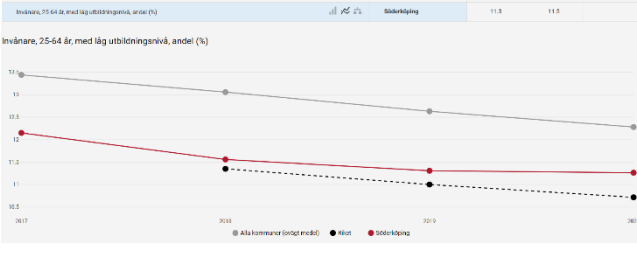
### Mål 3: Säkerställa en inkluderande och likvärdig utbildning av hög kvalitet och främja livslångt lärande för alla.

#### Politisk viljeinriktning:

- Öka möjligheterna för livslångt lärande.
- Fortsatt ha en hög andel grundskoleelever som uppnår behörighet till gymnasieskolan.
- Öka andelen elever som slutför gymnasieutbildning på tre år.

Indikator	Senast uppmätta värde (år)	Mål 2023	Mål 2026
<p><b>Ungdomar som är etablerade på arbetsmarknaden eller studerar 2 år efter fullföljd gymnasieutbildning, hemkommun, andel (%)</b>                      Andel av ungdomarna folkbokförda i kommunen som erhållit slutbetyg eller motsvarande år T-2 som påbörjat studier eller som var etablerade på arbetsmarknaden år T. Etablerad på arbetsmarknaden är den som är sysselsatt enligt sysselsättningsregistrets definition (november månad), inte har några händelser som indikerar arbetslöshet eller arbetsmarknadspolitiska åtgärder som inte är att betrakta som sysselsättning samt har haft en arbetsinkomst som inte understiger en gräns som är olika för varje år beroende på den genomsnittliga procentuella löneutvecklingen. År 2016 var gränsen för att räknas som etablerad på arbetsmarknaden 191 800 kr. Studerande avser både högskolestudier och annan studiemedelsberättigad utbildning som t.ex. komvux eller folkhögskola. Källa: SCB och Skolverket.</p>	78,8 % (2020)	79 %	80%
<p><b>Gymnasieelever med examen inom 4 år, hemkommun, andel (%)</b>                      Antal folkbokförda elever i kommunen som började på gymnasium för 4 år sedan som med examen inom 4 år, inkl. IM dividerat med antal folkbokförda elever i kommunen som började på gymnasium för 4 år sedan, inkl. IM. Elever som vid utbildningens början saknar svenskt personnummer (t ex nyanlända elever som ännu inte blivit folkbokförda) ingår ej. Källa: SCB.</p>	68,9 % (2021)	74 %	80 %



Indikator	Senast uppmätta värde (år)	Mål 2023	Mål 2026
<p>Gymnasielev med examen inom 4 år, benämning, andel (%)</p> <p>Jämförelse per kommun</p> <p>Urval: Alla kommuner / 2021</p> 	<p>Gymnasielev med examen inom 4 år, benämning, andel (%)</p> <p>Trend</p> <p>Urval: Alla kommuner (övärt medel)</p> 		
<p><b>Utbildningsnivå -Invånare 25-64 år med låg utbildningsnivå, andel (%)</b></p> <p>Antal invånare, 25-64 år, med låg utbildningsnivå dividerat med den totala befolkningen i kommunen med ålder 25-64 år. En person räknas som lågutbildad om personen har en 9-årig grundskola eller mindre som maximal utbildningsnivå. Källa: STATIV</p>	<p>11,3 % (2020)</p>	<p>&lt; året innan</p>	<p>&lt; året innan</p>
<p>Invånare, 25-64 år, med låg utbildningsnivå, andel (%)</p> <p>Jämförelse: Invånare, 25-64 år, med låg utbildningsnivå, andel (%)</p> <p>År: 2020</p> 	<p>Invånare, 25-64 år, med låg utbildningsnivå, andel (%)</p> 		

## Mål 4: Bidra till att kommunmedlemmarna kan leva hälsosamma liv samt uppleva välbefinnande och trygghet.

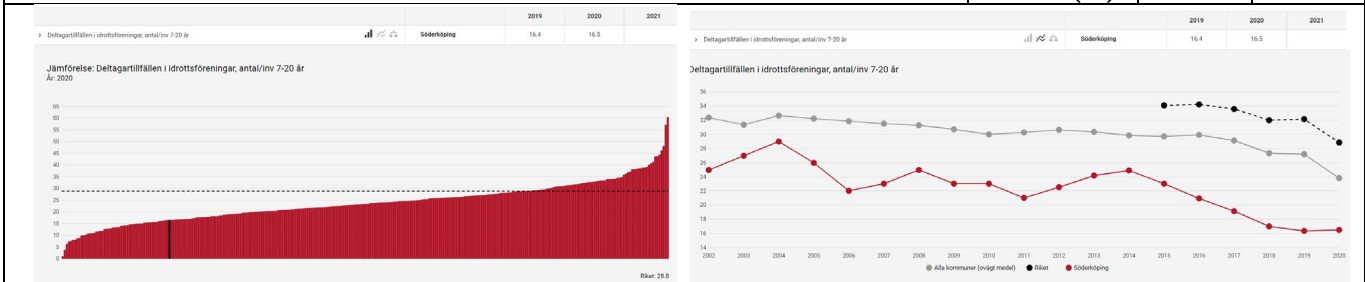
### Politisk viljeinriktning:

- Öka andelen barn och ungdomar som deltar i organiserade föreningsaktiviteter.
- Stimulera till ökad fysisk aktivitet.
- Minska andelen kommunmedlemmar med ohälsosam livsstil.
- Minska droganvändning bland unga.

Indikator	Senast uppmätta värde (år)	Mål 2023	Mål 2026
<p><b>Invånare med fetma, andel (%) *)</b>                      Källa: Folkhälsomyndigheten, Hälsa på lika villkor (HLV) samt Liv &amp; Hälsa (LH) Två olika undersökningar med jämförbara resultat är inkluderade i statistiken. Uppsala, Sörmland, Västmanland, Värmland och Örebro (den sk. CDUST-regionen) har Liv &amp; Hälsa (LV) som datakälla, med urval av invånare 18-84 år vilket avser år T. Resten av landet som har källa folkhälsomyndigheten (HLV), och med urval på invånare 16-84 år, avser år T-3 till T. BMI beräknas enligt: vikt (i kg) dividerat med längd (m<sup>2</sup>) i kvadrat. Extremvärden exkluderas i beräkningen så att en person måste vara mellan 101 och 249 cm samt väga mellan 30 och 200 kg för att ingå. Antal som beräknats ha ett BMI 30 eller högre enligt ovan dividerat med antal som besvarat frågan. För kommuner används tilläggsurval vilka förekommer oregelbundet, därför viktas andelarna efter antal svar per år.</p>	20 % (2021)	< året innan	< året innan
<p><b>Deltagartillfällen i idrottsföreningar, antal/inv 7-20 år *)</b>                      Antal deltagartillfällen i åldern 7-20 år i LOK-stödsberättigade idrottsföreningar under året, dividerat med antal invånare 7-20 år den 31/12. Källa Riksidrottsförbundet. Deltagartillfällen är summan av antalet närvarande deltagare i av RF godkända sammankomster för vilken föreningen sökt LOK-stöd (Statligt lokalt aktivitetsstöd). LOK-stödet ges till aktiviteter för pojkar och flickor 7-20 år. Stöd ges även till handikappidrottare som är äldre än 20 år, men detta är exkluderat i denna sammanräkning. En sammankomst är en ledarledd gruppaktivitet inriktad mot föreningens idrottsliga verksamhet.</p>	17 (2020)	> året innan	> året innan

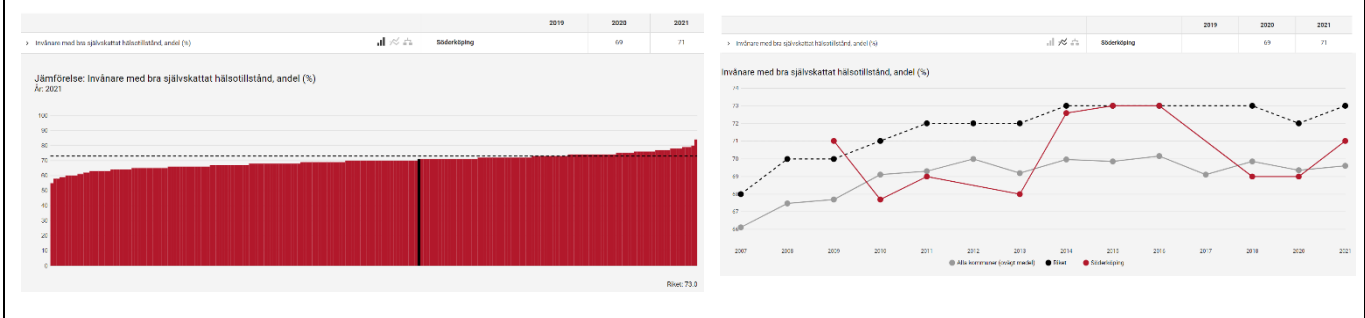
# Indikator

<b>Senast uppmätta värde (år)</b>	<b>Mål 2023</b>	<b>Mål 2026</b>
---	---------------------	---------------------



**Invånare med bra självskattat hälsotillstånd, andel (%) \*)**  
 Antal som svarat "Bra" eller "Mycket bra" på frågan "Hur bedömer du ditt allmänna hälsotillstånd?" dividerat med antal som besvarat frågan. Källa: Folkhälsomyndigheten, Hälsa på lika villkor (HLV) samt Liv & Hälsa (LH) Två olika undersökningar med jämförbara resultat är inkluderade i statistiken. Uppsala, Sörmland, Västmanland, Värmland och Örebro (den sk. CDUST-regionen) har Liv & Hälsa (LV) som datakälla med mätning på år T och urval av invånare 18-84 år. Resten av landet som har källa folkhälsomyndigheten (HLV), och med urval på invånare 16-84 år, och avser år T-3 till T. För kommuner används tilläggsurval vilka förekommer oregelbundet, därför viktas andelarna efter antal svar per år.

<b>71 % (2021)</b>	<b>&gt; året innan</b>	<b>&gt; året innan</b>
------------------------	----------------------------	----------------------------





## Mål 5: Säkerställa ett lyhört, öppet och transparent arbetssätt på alla nivåer.

### Politisk viljeinriktning:

- Öka andelen kommunmedlemmar som deltar i forum för dialog och delaktighet.
- Öka tillgången till information vad gäller ärenden och verksamhet.
- Förbättra servicenivån

Indikator	Senast uppmätta värde (år)	Mål 2023	Mål 2026
<p><b>Gott bemötande vid kontakt med kommun, andel av maxpoäng (%)*</b></p> <p>Avser bemötande när frågeställare kontaktat och kommit fram till kommunen kring en enkel fråga. Baseras på en subjektiv bedömning av frågeställaren utifrån fyra nivåer; mycket god, god, medelgod och dålig. Varje svar på mycket god ger 3 poäng, god ger 2 p, medelgod 1p och dålig 0p. Poängen summeras och divideras med maximalt möjlig poäng. Det som redovisas här är andel av maxpoäng i procent. Källa: Undersökning av externt företag.</p>	83% (2021)	85 %	90 %
<p><b>Andel som får svar på e-post inom en dag (%)*</b></p> <p>Andel (%) av medborgarna som inom en arbetsdag får svar på en enkel fråga via e-post. Frågorna skickas till kommunens centrala e-postadress. Tiden mäts sedan i från det att e-postfrågan har inkommit till dessa att ett svar skickats. Källa: Undersökning av externt företag.</p>	83% (2021)	85 %	90 %

Indikator	Senast uppmätta värde (år)	Mål 2023	Mål 2026
<p><b>Andel som tar kontakt med kommunen via telefon som får ett direkt svar på en enkel fråga, (%)</b></p> <p>Andel (%) av de som ringer kommunen för att få svar på en enkel fråga som får kontakt med en handläggare inom 60 sekunder. Under en fastställd period ställs ett antal relevanta frågor av enklare karaktär genom telefonsamtal till kommunen vid ett antal tillfällen. Uppringning sker via kommunens växel.</p> <p>Källa: Undersökning av externt företag.</p>	41% (2021)	50 %	60 %

