



Söderköpings kommun



## **Mål och Budget 2012-2014**

Fastställd av kommunfullmäktige 2011-11-30

**INNEHÅLLSFÖRTECKNING**

Mål och Budget 2012-2014.....	2
Några jämförelser.....	17
Ekonomistyrningsregler 2012 .....	18
Resultaträkning .....	21
Resultaträkning VA-enheten .....	22
Resultaträkning Renhållningsenheten .....	23
Balansräkning.....	24
Facknämndernas driftbudget 2012-2014.....	25
Investeringsbudget 2011-2014 .....	26
Kommunfullmäktiges beslut 2011-11-30.....	29
Lånebilaga .....	31

# Mål och Budget 2012-2014

Mål och budgetdokumentet för perioden 2012-2014 innehåller flera olika avsnitt.

- **Målstruktur** som innehåller övergripande mål, strategiska utvecklingsområden, strategier, strategiska verksamhetsmål samt hur uppföljning kommer att ske.
- **Alliansens missiv**, som innehåller Alliansens kommentarer kring mål, strategiska utvecklingsområden och budgeten i övrigt.
- **Ekonomi**, som innehåller kommentarer avseende finansiering, kostnader, resultat mm.
- **Investeringar**, som är en redovisning av tänkbara investeringar under planperioden.
- **Personalförsörjning**, som innehåller åldersfördelning, pensionsavgångar mm.
- **Demografi**. Här redovisas några befolkningsprognoser som beskriver utvecklingen fram till år 2030 utifrån olika antaganden om kommande bostadsproduktion.
- **Bostadsförsörjning**, som är en redovisning av planberedskapen de kommande åren.

## MÅLSTRUKTUR

Söderköpings kommuns planering för de kommande åren, 2012-2014, tar fäste i den av kommunfullmäktige beslutade visionen Söderköping Vision 2020.

*Söderköpings kommun är en av landets mest åtråvärda kommuner att uppleva, leva och verka i. Småskalighet, närhet och kvalitet ger oss en stark egen position i den expansiva fjärde storstadsregionen.*

Visionen skall bidra till att skapa framtidstro, identitet och sammanhållning för kommunens alla delar, så Söderköpings varumärke stärks mot såväl omvärld som mot kommuninvånarna.

Övergripande mål för planeringsperioden har formulerats. Förutom mål om ordning och balans i ekonomin och ett effektivt resursutnyttjande präglad av god ekonomisk hushållning så finns målen att långsiktigt stärka den positiva befolkningsutvecklingen i kommunen och förbättra kommuninvånarnas livsvillkor.

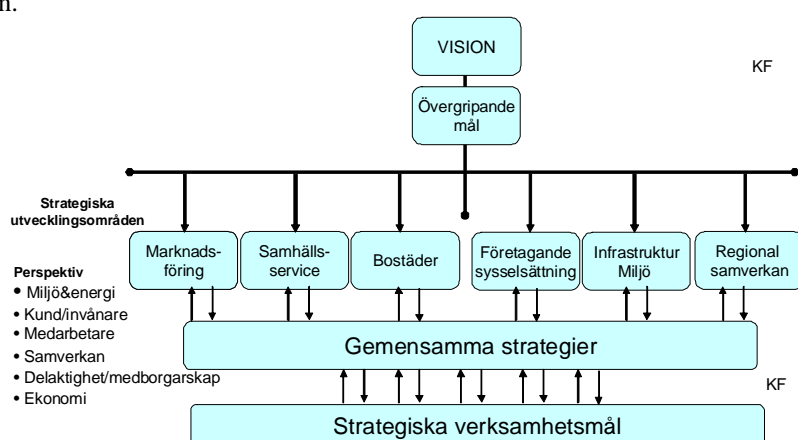
Härutöver finns sex strategiska utvecklingsområden med tillhörande gemensamma strategier. De strategiska utvecklingsområdena är marknadsföring, samhällsservice, bostäder,

företagande och sysselsättning, infrastruktur/miljö och regional samverkan.

Med utgångspunkt från vision, strategiska utvecklingsområden och gemensamma strategier formulerar nämnderna strategiska verksamhetsmål som stödjer uppnående av visionen och de övergripande målen. Verksamhetsmålen fastställs i november av kommunfullmäktige.

Vid formulering, genomförande och uppföljning av strategier och mål skall några viktiga perspektiv beaktas; miljö och energi, kund/kommuninvånare, medarbetare, samverkan, delaktighet/medborgarskap samt ekonomi. Dessa perspektiv är betydelsefulla för samtliga strategiska utvecklingsområden.

## Målstruktur för Söderköpings kommun



En målstruktur som bygger på visionen, övergripande mål, strategiska utvecklingsområden och gemensamma strategier innebär en tydlig styrning av planering och resursfördelning.

I det följande beskrivs de strategiska utvecklingsområdena kortfattat samt strategier och strategiska verksamhetsmål kopplade till områdena. Dessutom anges möjliga sätt att mäta och följa upp målen. Målen spänner över hela den kommunala verksamheten som i sig är mycket skiftande. Detta påverkar metoden att följa upp målen. Det kan helt enkelt inte finnas en enda metod. Det finns därför en karta på olika tekniker som kommer att användas alltifrån tydliga och vedertagna nyckeltal hämtade från officiell statistik till sk medborgarundersökningar som bland annat kan spegla medborgarnas attityder och upplevelser av den kommunala servicen.

Vissa mål mäts varje år utifrån exempelvis officiell statistik. Andra mål mäts mer sällan, om mätbarheten exempelvis är kopplad till omfattande medborgarundersökningar. Målen kan också vara sådana att ett år är för kort period för att ge fullgoda mätresultat. En fördröjningseffekt finns också vid införandet av en helt ny målstruktur med tillhörande

uppföljning. Fullgoda ingångsdata kan saknas eftersom historiska mätningar inte finns. Det finns då inga värden att formulera ett mätbart mål utifrån. Ett målarbete är en ständigt pågående process.

Avsikten är att återkopplingen till kommunfullmäktige ska ha sin tyngdpunkt i årsredovisningen. Det är därför viktigt att det finns en planering av uppföljningsaktiviteterna som gör detta möjligt.

### Övergripande mål

Enligt kommunallagen skall kommuner för verksamheten ange mål och riktlinjer som är av betydelse för god ekonomisk hushållning. För ekonomin ska anges de finansiella mål som är av betydelse för god ekonomisk hushållning. Söderköping kommun kallar dessa mål för övergripande mål och de knyter an till kommunens vision och strategiska utvecklingsområden.

- Kommunallagens krav på balans i ekonomin skall vara uppfyllt samtliga år och inriktningsmålet är ett resultat på 2 % av kommunens skatt- och statsbidragsintäkter
- Söderköpings kommun ska ha ett effektivt resursutnyttjande präglat av god ekonomisk hushållning
- Långsiktigt stärka den positiva befolkningsutvecklingen i kommunen
- Förbättra kommuninvånarnas livsvillkor

Mål skall vara mätbara/uppföljningsbara.

Kravet på balans i ekonomin är mätbart och redovisas i prognoser, delårsbokslut och årsbokslut.

Målet om effektivt resursutnyttjande och god ekonomisk hushållning är kopplat till kommunalagens krav på att för verksamheten ange mål och riktlinjer som är av betydelse för en god ekonomisk hushållning. Detta uppfylls bland annat genom att nämnder/motsvarande till kommunfullmäktige inför höstens budgetbeslut återrapporterar ett antal strategiska verksamhetsmål som fastställs av kommunfullmäktige.

Måluppfyllelsen kommer också att följas i olika former av kommunjämförelser (nyckeltal) såsom "Vad kostar verksamheten i din kommun?" från SCB, "Öppna jämförelser" av olika verksamhetsområden från SKL förutom i kommunens egen årsredovisning. Dessutom medverkar kommunen i SKL-projektet Kommunens kvalitet i korthet.

Befolkningsutvecklingen är mätbar och kan löpande följas i Kommuninvånarregistret (KIR) och genom SCB:s officiella befolkningsstatistik.

I det avsnitt av årsredovisningen som kallas Välfärdsbokslut redovisas utvecklingen för ett antal

indikatorer som är betydelsefulla för kommuninvånarnas livsvillkor.

### Strategiska utvecklingsområden, strategier och uppföljning

Genom att målmedvetet arbeta inom nedanstående områden 1-6 med tillhörande gemensamma strategier och mot strategiska verksamhetsmål så kraftsamlar hela den kommunala verksamheten mot en gemensam vision.

#### 1. Marknadsföring

En genomtänkt och uthållig marknadsföring av Söderköpings kommun syftar till att för omvärlden och även för våra egna kommuninvånare lyfta fram Söderköpings fördelar. Vi har vårt kulturarv, vår landsbygd och skärgård och våra unika miljöer i och omkring Söderköpings stadskärna. Men även ett bra geografiskt läge, god kommunal service och handelsutbud samt ett livskraftigt näringsliv.

*Strategier:*

- *Definiera och kommunicera Söderköpings styrkor*
- *Söderköpings styrkor skall tydligt kommuniceras genom en:*
  - *Gemensam grafisk profil*
  - *Marknadsplan*
  - *Kommunikationsplan*

*Strategiska verksamhetsmål:*

- *Söderköpings kommuns styrkor skall vara kända och kommunen ska upplevas som attraktiv*

*Nyckeltal/uppföljning*

- *Medborgarundersökning, andel (%) kommuninvånare*
- *Marknadsundersökning, andel (%) kommuninvånare*

#### 2. Samhällsservice

För kommunens utveckling är det viktigt att fortsätta skapa goda förutsättningar för människor att leva, bo, studera, arbeta och utvecklas i. Det är då betydelsefullt att kommunen ger en effektiv och tillgänglig service av god kvalitet på kommuninvånarnas villkor.

*Strategier:*

- *Utveckla former för dialog med kommuninvånarna*
- *Vidareutveckla samhällsservice för ökad kvalitet och tillgänglighet*
- *Forma en värdegrund för service till kommuninvånare och besökare*

*Strategiska verksamhetsmål:*

- *Kommuninvånarna i Söderköpings kommun ska känna en hög delaktighet.*
- *Söderköping ska ha en hög fysisk tillgänglighet*

- *Söderköpings kommuns insatser ska leda till en trygg och meningsfull tillvaro för den enskilde.*
- *Alla elever i Söderköpings kommun ska ha en godkänd läsförmåga innan de börjar åk 3.*
- *Alla elever i Söderköpings kommun ska vara behöriga till gymnasiet efter avslutad grundskola.*
- *Söderköping ska vara en trygg och säker kommun.*
- *Söderköpings kommun skall erbjuda service med hög tillgänglighet och god kvalitet.*

*Nyckeltal/uppföljning:*

- *Bedömning av godkänd läsförmåga sker genom tester*
- *Behörighet till gymnasiet framgår av betygsstatistik*
- *Medborgarundersökning, andel (%) nöjda kommuninvånare*

### 3. Bostäder

För att ge möjlighet till en långsiktig befolkningsökning i kommunen krävs en genomtänkt bostadsförsörjning som ger tillgång till ett stort urval av attraktiva bostäder med olika boendeformer och lägen.

*Strategier:*

- *Med god framförhållning utveckla förutsättningar för ett ökat och allsidigt utbud av bostäder*
- *Utveckla former för samverkan med bostadsmarknadens aktörer*

*Strategiska verksamhetsmål:*

- *Söderköpings kommun ska ha en planberedskap som medger produktion av ca 100 bostäder/år.*

*Nyckeltal/uppföljning ex*

- *Mäta antalet färdigställda planer för bostads- och industriändamål*

### 4. Företagande och sysselsättning

Ett välmående näringsliv är grunden för kommunal service. Då befintliga företag utvecklas och nya företag startas så skapas fler arbetstillfällen som bidrar till befolkningsutveckling och ger förutsättningar för utveckling av den kommunala servicen.

*Strategier:*

- *Skapa bättre förutsättningar för ökat företagande*

- *Ta fram en näringslivsstrategi.*
- *I samverkan med berörda styrka insatserna för ökad sysselsättning för unga*

*Strategiska verksamhetsmål:*

- *Söderköping ska ha ett gott företagsklimat, som innebär att kommunen ska finnas bland de 100 bästa kommunerna i Svenskt Näringslivs årliga ranking.*
- *Öka andel ungdomar i sysselsättning.*
- *Söderköpings kommun ska upplevas som en attraktiv arbetsgivare.*

*Nyckeltal/uppföljning ex:*

- *Svenskt Näringslivs årliga undersökning*
- *Tillgänglig statistik över sysselsättning, andel (%) ungdomar i sysselsättning*
- *Medarbetarundersökning, andel (%) nöjda medarbetare.*

### 5. Infrastruktur och miljö

Bra kommunikationsmöjligheter och differentierad kollektivtrafik ökar möjligheterna för kommuninvånarna att ta del av grannkommunernas utbud när det gäller arbete, studier och fritid och kan på så sätt komplettera varandra på ett hållbart sätt. IT kommunikationer som tillgodoser företagets och kommuninvånarnas behov måste utvecklas. Söderköpings framtid skall bygga på en medveten strävan mot hållbar miljö och minskad klimatpåverkan.

*Strategier:*

- *Aktivt arbeta för en ökad tillgång till IT-kommunikation av hög kvalitet*
- *Verka för att förbifart Söderköping får ett snabbt genomförande*
- *Utveckla former för differentierad kollektivtrafik och ökat kollektivresande*
- *Aktiv infrastrukturplanering i samklang med övrig samhällsplanering*
- *Ta fram en Energi&Klimatplan för en hållbar utveckling*

*Strategiska verksamhetsmål:*

- *Söderköpings kommun ska ha god tillgång till bredband i enlighet med kommunens IT-infrastrukturprogram, vilket innebär 100 Mbits/s till 40% av hushållen 2015 och till 90% av hushållen 2020.*
- *Söderköpings kommun ska ha en god infrastruktur.*
- *Söderköpings kommun ska verka för en hållbar miljö och minskad klimatpåverkan. Bland annat uttryckt i*

regeringens mål med 20% minskad energianvändning.

- *Andelen kollektivresenärer ska öka.*

*Nyckeltal/uppföljning ex:*

- *Undersökning av antal hushåll och företag som har möjlighet att få tillgång till fiberbredband i enlighet med kommunens mål*
- *Undersökning av antalet hushåll och företag som anslutit sig till fiberbredband i enlighet med kommunens mål*
- *Mätning av energianvändning*
- *Mätning av kollektivresenärer, andel (%) kollektivresenärer*

## 6. Regional samverkan

Söderköpings kommun är i hög grad omvärldsberoende. Vi är bland annat del i en med grannkommunerna gemensam arbetsmarknad. Många söderköpingsbor arbetspendlar och är beroende av och utnyttjar den service (kommersiell och offentlig) som finns i andra kommuner. Det är därför viktigt att aktivt verka för en fortsatt utveckling av regional samverkan.

*Strategi:*

- *Utveckla former för regional samverkan*

*Strategiska verksamhetsmål:*

- *Söderköpings kommun ska aktivt bidra till ökad regional samverkan*

*Nyckelmått/uppföljning*

- *Mätning av antalet samverkansprojekt som kommunen deltar i*

### Gemensamma perspektiv

Vid formulering, genomförande och uppföljning av strategier och mål ska nedanstående perspektiv beaktas:

- Miljö och energi
- Kund/kommuninvånare
- Medarbetare
- Samverkan
- Delaktighet/medborgarskap
- Ekonomi

### ALLIANSENS MISSIV

I det följande görs några kompletterande kommentarer kring mål, strategiska verksamhetsområden och flerårsbudgetens inriktning i övrigt.

### Ekonomiskt mål

Då kommunfullmäktige i juni fattade beslut om budgeten var bedömningen en fortsatt tillväxt i samhällsekonomin och ökande framtida skatteintäkter. Nu är situationen annorlunda. Prognoser över utvecklingen i Europa och den amerikanska ekonomin har reviderats ned betydligt av flertalet bedömare. SKL:s bedömning i oktober 2011 (Cirkulär 11:42) är att den nuvarande oron inte övergår i en ännu allvarligare kris och recession, även om det senare är en uppenbar risk. Tillväxtutsikterna dämpas också för svensk del. Skatteunderlaget antas växa i låg men tilltagande takt.

Den svenska ekonomin är i god ordning. Oron i samhällsekonomin visar vårt omvärldsberoende. Den skuldcris som finns i flera europeiska ekonomier kan få spridningseffekter in i den svenska ekonomin.

För Söderköpings kommuns del är den finansiering som speglas av den skatteprognos (2011-10-14) och som ingår i flerårsbudget 2012-2014 sämre än den som budgetbeslutet i juni byggde på. Trots detta innebär budgetbeslutet nu i november att för nämndernas del står budgetbeslutet från juni fast fränsett vissa tekniska justeringar.

Flerårsbudgeten innebär att resultatet för den skattefinansierade verksamheten år 2012 uppfyller den finansiella målsättningen på 2% av skatte- och statsbidragsintäkter. Resultatet är då 13,9 mkr.

### Investeringar

Söderköpings kommun hade 2010 en låneskuld per kommuninvånare som låg högre än för jämförbara kommungrupperingar. Låneskulden är en följd av de investeringar som genomförs. Den nivå som för den skattefinansierade kärnverksamheten teoretiskt kan skattefinansieras, vid en resultatnivå på 2% av skatte- och statsbidragsintäkter, är för närvarande cirka 28 mkr. Avsikten är att investeringar inom den skattefinansierade verksamheten skall kunna genomföras utan upplåning.

Investeringar inom taxekollektiven, för Söderköpings del framförallt va-verksamheten, skall i ekonomiskt avseende inte belasta skattekollektivet. De ekonomiska konsekvenserna av upplåning finansieras därför via exempelvis va-taxan.

I sammanställningen över möjliga investeringar inom den kommunala kärnverksamheten så ligger dessa för 2012 på en nivå som kan ske utan upplåning om inte för stora övervältringseffekter sker från investeringsprojekt budgeterade 2011 eller tidigare men som genomförs 2012. Sammanställningarna för åren 2013 och 2014 får ses som översikter av i sig angelägna investeringar som inför beslut måste bli föremål för ytterligare prioritering utifrån tillgängligt investeringsutrymme.

### Gemensamt

Framtiden kommer att innebära en ökad konkurrens om arbetskraft. Det är därför viktigt att kommunen är en attraktiv arbetsgivare. Att erbjuda heltidstjänster, ge

kompetensutveckling och vidareutbildning inom alla områden har stor betydelse.

Under senare år har den kommunala verksamheten i allt högre grad blivit konkurrensutsatt. Antalet entreprenader har ökat. Det är viktigt att det även i framtiden prövas om konkurrensutsättning kan ske för såväl befintlig som tillkommande verksamhet.

Kvaliteten i den kommunala verksamheten är betydelsefull. Utvecklingen måste löpande följas och strävan skall vara att ytterligare förbättra en redan god kvalitet.

För att utveckla dialogen med medborgarna kommer ett verktyg som heter Medborgardialog att tillämpas. Söderköpings kommun medverkar här i ett utvecklingsprojekt lett av Sveriges Kommuner och Landsting.

#### Marknadsföring

- Den nyinrättade Näringslivsfunktionen som även innefattar turism är en tydlig satsning på att tillsammans med övriga kommunala verksamheter lyfta fram för omvärlden och även för våra egna kommuninvånare Söderköpings fördelar. I budgeten har ytterligare 400 kkr tillförts varje år 2012-2014.
- Satsningen på ett Medelstidscenter fortsätter enligt plan med en utökning på 250 kkr att lyfta fram stadens historia.

#### Samhällsservice

En väl fungerande samhällsservice är betydelsefull. Merparten av de kommunala verksamheterna är inriktade på att ge en god samhällsservice. Detta innebär också att större delen av den kommunala budgeten är avsatt till samhällsservice och flertalet kommunanställda arbetar med samhällsservice och möter dagligen kommuninvånare.

I budgeten finns redan nu flera exempel på viktiga framtidssatsningar;

- I investeringsbudgeten finns förutom 29 mkr i budgeten för 2011 ytterligare 58 mkr avsatta för skollokaler, dvs sammanlagt 87 mkr. Det finns därmed investeringsutrymme fr o m 2012 att påbörja byggnation. Utredning pågår avseende permanenta ersättningslokaler för den skolverksamhet som tidigare fanns i Björkbacken och på Bergaområdet (åk 7-9).
- Snöveltorp/Luddingsbo/Hagsätter som är utvecklingsområden med pendlingsavstånd till Norrköping kommer att få en förskola under 2012.
- Medel finns avsatta med 500 kkr fr o m 2012 för att kunna möta ambitionen i det kostpolitiska program som är under framtagande. Det är önskvärt att andelen

ekologiska och närproducerade produkter ytterligare ökar samt att de äldre skall kunna välja mellan två lunchrätter varje dag. Att servera en god och näringsriktig kost till våra barn och äldre är viktigt.

- Söderköping har av historiska skäl en omfattande LSS-verksamhet. Det finns många yngre med funktionshinder som fortfarande bor hos föräldrar men inom en snar framtid behöver eget boende. Ett boende med sex lägenheter byggdes för några år sedan och nu planeras ytterligare ett med byggstart 2014.
- Under den ekonomiska krisen har kostnaden för försörjningsstöd ökat och socialnämndens budget har därför utökats med 1 100 kkr fr o m 2012. Även om mer medel avsätts är det väsentligt att åtgärdsprogram utarbetas för att bryta familjers beroende av ekonomiskt bistånd. Detta kan ske genom samverkan mellan barn- och utbildningsnämnden, socialnämnden och andra samhällsinstitutioner.
- Det är också viktigt att polisens etablering i Söderköping tas om hand och samverkan utvecklas mellan socialtjänst, skola och polis.
- Hemtjänsten har behov av nya lokaler. Det är väsentligt att detta behov tillgodoses. I investeringsbudgeten för 2012 har en utökning skett som innebär möjlighet att för hemtjänst verksamhetsanpassa någon befintlig lokal. Flera alternativ har tidigare prövats. Nu skall Hamrahusets möjligheter undersökas, eftersom verksamheter som nu finns där har behov av andra lokaler.

I det fortsatta budgetarbetet finns det ytterligare några områden som är viktiga att fånga:

- Andelen förskollärare i förskolan skall öka.
- För det fortsatta kunskapsinhämtandet är det viktigt att alla barn lär sig läsa tidigt. Målet skall vara att alla i slutet av årskurs 2 skall kunna läsa.
- Inom grundskolan är det väsentligt med ett högre meritvärde i slutet av åk 9; pojkmarnas skall öka mer än flickornas.
- Andelen elever i åk 9 som är behöriga att söka nationellt program på gymnasiet skall öka.
- För gymnasieskolan skall andelen av åk 3 elever med slutbetyg öka.

#### Bostäder

Vision 2020 innebär en ökande befolkning. Sedan flera år råder bostadsbrist. Kommunens befolkningsstruktur är sådan att en ökande befolkning förutsätter ökad inflyttning som i sin tur förutsätter fler bostäder.

En nybyggnation har påbörjats genom Ramunderstaden AB och Gunnar Gunnarsson Fastighets AB. Stora insatser görs därutöver för att öka kommunens planberedskap. Detta kommer att leda till en ökad byggnation som årligen under flera år kommer att tillföra kommunen bostäder med olika upplåtelseformer.

Ramunderstaden AB kommer även fortsättningsvis att få en viktig roll i kommunens bostadsförsörjning. Mot bakgrund av den omfattande byggnation som planeras är det viktigt att utveckla former för samverkan med bostadsmarknadens aktörer.

Den mest omfattande byggnationen kommer att ske i Mariehov norr om Göta Kanal som kommer att bli en helt ny stadsdel med cirka 900 bostäder. Ett annat intressant område är det centrala Bergaområdet mellan Göta Kanal och Storån som kommer att förvandlas från skolområde till ett mycket attraktivt bostadsområde.

#### *Företagande och sysselsättning*

- Under 2011 inrättades en näringslivsfunktion som även innefattar turism. Denna kommer att ha en betydelsefull roll i kommunens strävan att tillsammans med näringslivet skapa goda förutsättningar för företagande.
- De kommunala verksamheterna bidrar i hög grad till sysselsättningen i kommunen. Det är viktigt att kommunen uppfattas som en attraktiv arbetsgivare och att vi kan erbjuda sysselsättning på heltid för de som så önskar. Därför finns det medel för en gemensam bemanningsenhet samt medel för att kunna öka sysselsättningsgraden.
- Landet har en alldeles för hög ungdomsarbetslöshet. Första gången våra ungdomar möter arbetslivet är genom sommarjobb och då även kommunala sådana. Det är viktigt att ungdomarna får en positiv bild av kommunen som arbetsgivare att bära med sig in i vuxenlivet. Det är därför viktigt att lönenivå och arbetsvillkor i övrigt upplevs som positiva. Ett ökat anslag till sommarjobb bör därför finnas med i en kommande detaljbudget.

#### *Infrastruktur/miljö*

Av högsta dignitet är att planeringen av E22 med förbifart fortsätter inklusive åtgärder för att förbättra nuvarande genomfart. Det är även väsentligt att väg 210 får en fortsatt utveckling så att vi får en bra förbindelse enligt vår tids krav även till Linköping. V Husby ligger tillsammans med Luddingsbo/Snöveltorp/Hagsätter på bekvämt pendlingsavstånd till Norrköping. Det är därför betydelsefullt att väg 799 byggs om.

I utvecklandet av den kommunala infrastrukturen måste stor miljöhänsyn tas. Energi- och klimatfrågorna har stor betydelse.

För att möta ett ökat bostadsbyggande måste kommunens tekniska infrastruktur byggas ut.

- I budgeten har därför den inrättade tekniska nämnden tillförts resurser.

- Budgeten för gatuunderhåll har kraftigt ökat. Med 1 000 kkr 2012, 1 000 kkr 2013 och 2 000 kkr 2014.
- Det är även väsentligt att fastighetsunderhållet stärks. En ökning har skett med 2 000 kkr från 2012 och ytterligare 2 000 kkr från 2014.
- Från och med 2012 är 500 kkr per år avsatta till energieffektivisering/klimatplan inom driftbudgeten och inom investeringsbudgeten 500 kkr med ambitionen att öka detta till 750 kkr åren därefter.
- En ny brandstation är planerad till 2013-2014.
- För personer med funktionshinder är tillgänglighet av stor betydelse. Det är därför viktigt att detta beaktas i allt planeringsarbete och att tydliga resurser avsätts i det kommande detaljbudgetarbetet.

#### *Regional samverkan*

Söderköpings kommun är i hög grad omvärldsberoende. Vi är bland annat del i en med grannkommunerna gemensam arbetsmarknad. Många söderköpingsbor arbetspendlar och är beroende av och utnyttjar den service (kommersiell och offentlig) som finns i andra kommuner. Det är därför viktigt att aktivt verka för en fortsatt utveckling av regional samverkan.

I investeringsbudgeten finns ett mycket intressant samverkansprojekt, en spillvattenledning från Söderköping till Norrköping. Spillvatten kommer då efter rening i Norrköping få sitt utsläpp i Bråviken istället för som nu i Slätbaken. Bråviken är en bättre recipient. Miljöinsterna blir därmed stora, Söderköpings kommun slipper bygga ett nytt reningsverk, ett vite från Länsstyrelsen undviks och byggbar för bostadsproduktion attraktiv mark blir åtkomlig. Dessutom kommer möjlighet till biogasproduktion att finnas.

## EKONOMI

### Finansiering

Den viktigaste finansieringen för den kommunala verksamheten är skatter och statsbidrag. Utvecklingen av skatteintäkterna vid oförändrad utdebitering är beroende av samhällsekonomins utveckling. De senare åren har kännetecknats av tvära kast.

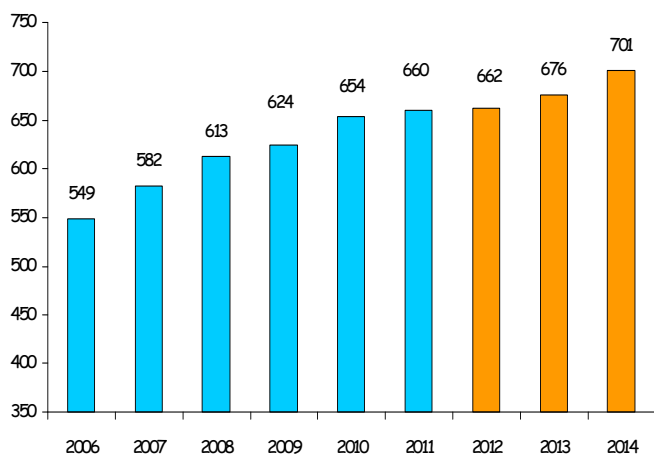


Diagram: Skatte- och statsbidragsintäkter 2012-2014, miljoner kronor

Åren 2009 och 2010 präglades i hög grad av den djupa nedgång i samhällsekonomi som bröt ut hösten 2008. I Söderköpings kommun infördes anställnings- och investeringsstopp som upphörde våren 2011. Under 2010 fick kommunerna statligt konjunkturstöd. Söderköping fick 13 mkr som endast avsåg 2010.

Resultatmässigt blev 2010 ett mycket bra år för kommunsektorn. Söderköpings kommun hade ett balanskravsresultat på 34,2 mkr och tillhörde den fjärdedel av kommunerna som hade bäst resultat mätt i kronor/invånare. Det första halvåret av 2011 var bedömningarna samstämmiga om en framtida tillväxt i samhällsekonomi. De svenska statsfinanserna var jämfört med omvärlden i god ordning. Prognoserna över skatteunderlagets tillväxt blev bättre och bättre.

Plötsligt bröts utvecklingen. Skuldsättningen i vissa europeiska ekonomier och i den amerikanska blev uppenbar. Prognoser för den framtida utvecklingen reviderades ner betydligt av flertalet internationella bedömare. Fortfarande är de svenska statsfinanserna i god ordning jämfört med många ekonomier i vår omvärld.

Sveriges Kommuner och Landstings bedömning för framtiden bygger på att den nuvarande oron inte övergår i en ännu allvarligare kris och recession, även om det senare är en uppenbar risk. Tillväxtutsikterna dämpas för svensk del och

skatteunderlaget kommer att växa i låg men ändå tilltagande takt.

Diagrammet visar att finansieringen 2012 endast är 2 mkr bättre än 2011. En orsak till detta är den skatteväxling som sker med landstinget avseende kollektivtrafik och länsfärdtjänst. Kommunen sänker skatten med 42 öre och landstinget höjer den motsvarande. Sänkningen motsvarar 10,5 mkr.

Den nya skattesatsen efter skatteväxlingen blir 20:93 kr.

### Kostnader

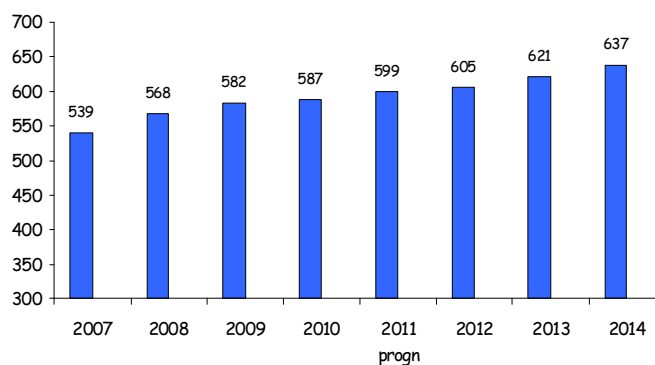


Diagram: Nämndernas nettokostnader, miljoner kronor

Diagrammet visar att verksamheternas nettokostnader, samtliga verksamhetskostnader med intäkter från avgifter och specialdestinerade avdrag frånräknade, ökar med 5 mkr mellan 2012 och 2011. Kostnaden för kollektivtrafik och länsfärdtjänst ingår inte fr o m 2012 till följd av skatteväxlingen med landstinget.

Diagrammet ovan är exklusive de redovisningsmässiga effekter som uppstår om de sk markeringsarna utnyttjas. Kommunfullmäktige beslutade våren 2011 att 10 mkr ur resultatet för 2010 kan efter beslut av kommunstyrelsen utnyttjas kommande år. Då markeringen utnyttjas uppstår en kostnad som belastar resultatet.

### Resultat (balanskravet)

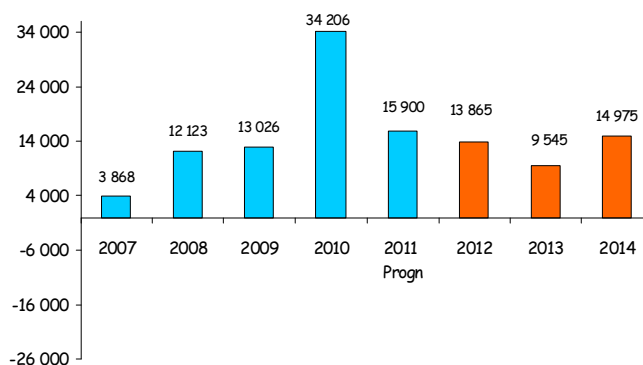


Diagram: Resultat (balanskravet), miljoner kronor

Den finansiella målsättningen är att ha ett resultat motsvarande 2% av skatte- och statsbidragsintäkter. Det

är för år 2012 cirka 13,2 mkr, år 2013 cirka 13,4 mkr och år 2014 cirka 14,3 mkr. För budgetåret 2012 samt 2014 är de budgeterade resultaten tillräckliga, men inte 2013.

Resultaten är exklusive den effekt som uppstår om markeringar från bokslut 2010 utnyttjas. Kommunfullmäktiges beslut från våren 2011 innebär att om ett negativt resultat uppstår genom ianspråktagande av markeringen skall detta undantas balanskravet.

Flerårsbudgeten är treårig där det första året är det kommande budgetåret. I budgetprocessen för perioden 2013-2015 blir 2013 budgetåret och kommer då att prövas mot finansiell målsättning och övriga förutsättningar som då är aktuella.

För nämndernas del innebär flerårsbudgeten att för 2012 är den nivå kommunfullmäktige beslutade om i juni oförändrad, exklusive effekterna av tekniska justeringar till följd av omorganiseringar mm (bilaga 4) trots att finansieringen nu bygger på en dystrare framtidsbild.

### Skulder och upplåning

Söderköpings kommun hade i bokslut 2010 en låneskuld som mätt i kronor/invånare är högre än för jämförbara kommungrupperingar. Underlaget är insamlade redovisningsdata från kommunerna. Skillnader finns i kommuners sätt att redovisa och organisera sin verksamhet. Ett exempel på detta är att vissa kommuner har verksamhet i bolagsform andra har det inte.

Det är viktigt att vara observant på låneskuldens utveckling, eftersom det speglar ett långvarigt åtagande.

Låneskulden är en följd av genomförda investeringar. Den investeringsnivå som är möjlig att finansiera utan upplåning är summan av resultat och avskrivningar.

Söderköpings kommuns låneskuld är i tiden fördelad med olika löptider för lånen. Detta innebär en spridning av ränterisken.

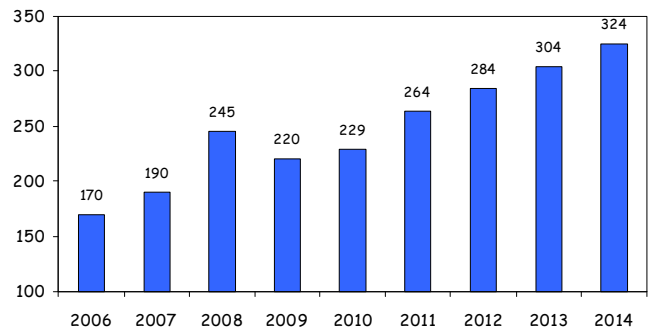


Diagram: Låneskuldens utveckling

Söderköpings kommuns målsättning är att kunna finansiera investeringar inom kärnverksamheten utan upplåning. Detta beskrivs ytterligare i avsnittet **Investeringar**.

Detta innebär inte att låneskulden kommer att vara oförändrad. Av avsnittet **Investeringar** framgår investeringsbehov inom bland annat taxefinansierad verksamhet och exploateringsverksamhet. Detta är bland annat en följd av att kommunens målsättning är att öka sin befolkning som leder till investeringar i infrastrukturen. Mycket av denna investeringsvolym får över tiden sin finansiering genom försäljning av tomter, anslutningsavgifter mm. Exploateringsekonomi är baktung, först kommer kostnader och därefter intäkter. Inom den taxefinansierade verksamheten och exploateringsverksamheten kommer det att finnas framtida upplåningsbehov.

Diagrammet ovan speglar hur låneskuldens utveckling vid en årlig nyupplåning på 20 mkr. Hur den kommer att utvecklas därutöver beror till stor del på när och med vilket belopp investeringar genomförs.

### Den kommunala pensionskulden

Beskrivningen är i huvudsak hämtad från SKL:s Ekonomirapport, december 2010.

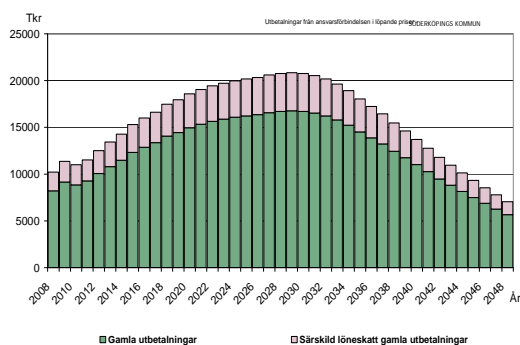
Idag är avtalspensionerna huvudsakligen avgiftsbestämda och utbetalas till den förvaltare den anställda valt. Före 1998 var pensionerna förmånsbestämda och hanterades ”pay as you go”. Den kommunala ekonomin belastas därför både av dagens pensionsintjänande och av pensionsutbetalningar för tidigare anställda på grund av den gamla pensionskulden.

Då det gäller pensionsutbetalningar belastas kommunernas ekonomi av historien. De kommunala tjänstepensionerna har fram till 1998 behandlats som ett fördelningssystem. Pensionsutbetalningen har kostnadsförts vid pensionsutbetalning och inte vid intjänandet. Något krav på finansiella placeringar för att garantera framtida pensionsutbetalningar finns inte eftersom beskattningsrätten tryggar att pensionärerna kommer att få sina pensioner. Det finns därför i dag en betydande nettopensionsskuld i kommuner och landsting. Enligt den blandade redovisningsmodellen som tillämpas enligt lagen om kommunal redovisning

fortsätter kommuner och landsting att kostnadsföra pensioner från ”den gamla pensionsskulden” vid utbetalningen samtidigt som de har kostnader för dagens anställdas pensionsintjänande.

Utbetalningarna från den gamla skulden har ökat stadigt och fortsätter att öka ett antal år till vartefter stora årskullar med många kommunala tjänsteår går i pension. I relation till skatteintäkterna beräknas pensionsutbetalningarna vara som störst kring år 2018, därefter kommer deras andel av skatteintäkterna att minska. För närvarande är belastningen i kommunerna för de ”gamla” pensionärerna cirka 40 öre per skattekrona. Denna kostnad beräknas öka med cirka 10 öre innan pensionsutbetalningarnas andel av skatteintäkterna börjar minska. Belastningen kan variera mellan kommuner.

Bilden nedan avser Söderköpings kommun och är hämtad från en pensionsprognos framtagen av KPA. Söderköpings kommun gör som många andra kommuner och planerar in åtagandet i den ekonomiska planeringen. Åtagandet är en bland andra kostnader och förändras på ett förutsebart sätt.



SKL gör i ekonomirapporten från december 2010 bedömningen att om man ser till helheten i kommuners och landstings ekonomi och ansvarsområde så är pensionsskulden inte det stora problemet utan det är att finansiera det framtida ökade behovet av vård, skola och omsorg.

De kommunala pensionerna har tidigare hängt tätt ihop med den allmänna pensionen och fortfarande finns bindningar kvar som gör att den kommunala tjänstepensionen idag påverkas av balanseringen i det allmänna pensionssystemet, den så kallade ”bromsen”.

I det gamla pensionssystemet var de kommunala pensionerna helt förmånsbetalda och bruttosmordnade med den allmänna pensionen. Det innebär att den kommunala avtalspensionen fyllde på den allmänna pensionen upp till den enligt kommunala avtalet garanterade pensionsnivån. Att den allmänna pensionen nu sänks på grund av balanseringen i pensionssystemet får därför konsekvenser för de kommunala pensionsutbetalningarna och den kommunala pensionsskulden. Sänkningen med 4,3 % av den

allmänna pensionen år 2011 medför att den kommunala kompletteringspensionen får täcka mellanskillnaden. Det blir därför en ökning av pensionsutbetalningarna 2011 och även åren därefter. Pensionsutbetalningarna är resultatpåverkande och eftersom det rör det gamla åtagandet ökar även skulden i ansvarsförbindelsen.

I budget 2012-2014 är resultatet belastat med cirka 36 000 kkr per år för pensioner.

## INVESTERINGAR

I ett finansieringsperspektiv har kommande investeringar fått följande indelning;

- **Kärnverksamhet.**  
Investeringar med målsättning att de finansieras utan upplåning.
- **Taxefinansierad verksamhet.**  
Investeringar inom va- och renhållningsverksamhet vars kostnader fullt ut belastar taxekollektiven via avgifter. Detta innebär bland annat att räntor för upptagna lån finansieras via avgifterna.
- **Exploateringsverksamhet**  
Investeringar som avser exploatering av mark som i ett senare läge skall finansieras av marklikvider mm.
- **Investeringar med särskilt anvisad finansiering.**  
Exempel på detta är en investering som får sin finansiering genom försäljning av någon tillgång.

Vid jämförelser med andra kommuner har Söderköpings kommun en låneskuld per kommuninvånare som ligger något högre än omvärlden. Inriktningen är därför att investeringarna i kärnverksamheterna skall ske utan upplåning. Den upplåningsvolym som då teoretiskt är möjlig är summan av budgeterat resultat och budgeterade avskrivningar. Vid ett resultat för den skattefinansierade verksamheten på 2% av skatte- och statsbidragsintäkter blir investeringens volym cirka 28 mkr.

	2011	2012	2013	2014
<b>Kärnverksamhet</b>	61 775	19 825	60 975	64 375
<b>Taxefinansierad vht</b>	30 200	12 500	39 700	13 000
<b>Exploatering</b>	0	0	2 000	2 000
<b>Övrigt</b>	500	3 700	1 500	500
<b>TOTALT</b>	<b>92 475</b>	<b>36 025</b>	<b>104 175</b>	<b>79 875</b>

Tabell: Möjliga investeringar - sammanfattning, kkr

I sammanställningen (bilaga 7) över möjliga investeringar inom den kommunala kärnverksamheten så ligger dessa för 2012 på en nivå som kan ske utan upplåning under 2012 om inte för stora

övervältringseffekter sker från investeringsprojekt budgeterade 2011 eller tidigare men som genomförs 2012.

Sammanställningarna (bilaga 7) för åren 2013 och 2014 får ses som översikter av i sig angelägna investeringar som inför beslut måste bli föremål för ytterligare prioritering utifrån tillgängligt investeringsutrymme.

Nedan kommenteras några av investeringarna.

#### Skollokaler

I tabellverket finns investeringsmedel på 87 mkr upptagna för skollokaler. Medlen är fördelade med 29 mkr vardera 2011, 2013 och 2014. Budgeten för 2011 är inte utnyttjad och kan därför användas 2012. Detta betyder att åren 2012-2014 finns 87 mkr avsatta, dvs samma nivå som i flerårsbudget 2011-2013, men fördelningen över åren är annorlunda.

Under 2011 har ÅK 7-9 sammanförts till en skolenhet, Ramunderskolan, som kompletterats med paviljonger placerade på skolområdet. Skälet till detta är ett vikande elevunderlag. Befolkningsprognoser visar att elevunderlaget de närmsta åren inte heller kommer att öka nämnvärt. Skolverksamheten i Björkbacken har samtidigt flyttat till de byggnader på Bergområdet som tidigare disponerats av ÅK 7-9 under namnet Bergaskolan. Skälet till detta var brister i inomhusmiljön i Björkbacken.

Under 2011 har därför det långsiktiga behovet av lokaler för ÅK 7-9 och den verksamhet som fanns i Björkbacken utretts. Flera olika alternativ har studerats och kostnadsberäknats. Utredningen beräknas vara avslutad under 2011. Beslut om vilket alternativ som skall genomföras kommer då att tas. Alternativen har olika genomförande tid och kostnadsnivåer. Då nya lokaler för nuvarande skolverksamhet på Bergområdet är byggda kan byggnaderna få annan användning. En arkitektstudie visar att det kan bli ett attraktivt bostadsområde som tillför stadsmiljön ett mervärde.

#### Brandstation

Behovet av en brandstation har diskuterats under mycket lång tid. Senast brandstationsfrågan utreddes noggrant var 2009. Utredandet bekräftade då behovet och en kommande byggnationen ingick i flerårsbudgeten med start 2012. Skälet till placeringen i tiden var att en tydlig motpart angående kommunsamverkan saknades, det samhällsekonomiska läget och en osäkerhet angående placeringen. Den tänkta placeringen var på den tomt där även Ramunderstaden AB nu har sina lokaler. På den tiden hade ett samarbete mellan Norrköpings och Linköpings kommuner startat om samverkan inom ett kommunalförbund.

Då detta samarbete var etablerat skulle andra kommuner kunna ansluta. Söderköpings kommun framförde sitt intresse.

Dåvarande Räddningsverket gjorde 2005-2007 ett antal förstudier som var kostnadsberäknade. Förstudierna omfattade en sk Räddningscentral som finansierades med statsbidrag. En Räddningscentral är en tekniktung del i brandstationen och skall användas av samhällets ledningsorganisation då samhället är utsatt för svåra påfrestningar.

Under 2004-2009 fanns en dialog mellan kommunen och Arbetsmiljöverket angående arbetsmiljön i nuvarande brandstation. Åtgärder vidtogs och ärendet avslutades i januari 2009.

I slutet av 2008 förvärvade kommunen Mariehavs egendom norr om Göta Kanal. Området kan i en framtid få cirka 1 000 bostäder. Lokaliseringen av en kommande brandstation omprövades och förhandlingar förs med Svenska Kyrkan angående förvärv av mark söder väg 210.

Fr o m våren 2009 är en ambulansstation samlokaliserad med brandstationen. Vilken långsiktighet detta har från landstingets och ambulansentreprenörens sida är f n oklar. I ett trygghetsperspektiv är det för kommuninvånarna viktigt att ambulansverksamheten blir kvar.

Fortfarande saknas det år 2011 en tydlig motpart för kommunsamverkan. Linköpings och Norrköpings kommuner arbetar vidare med sin samverkan, men är fortfarande inte mogna att låta ytterligare kommuner medverka. Det samhällsekonomiska läget har åter blivit osäkert.

Planeringsläget är f n sådant att en ny brandstation tidigast kan vara färdig under senare delen av 2014. Detta förutsätter att ett planeringsarbete sker under 2012 som innebär att kommunen tar ställning till vilka funktioner en brandstation skall innehålla, uppdatering av ritningsmaterial och kalkyler, markförvärv, framtagande av detaljplan och upphandlingsunderlag mm.

#### LSS-boende

För några år sedan byggdes ett LSS-boende med sex lägenheter i kv Tegen. Intill detta finns ytterligare en tomt reserverad för ett kommande LSS-boende. Målgruppen var yngre personer i LSS-kretsen. Kostnaden för byggnationen var cirka 13 mkr.

I flerårsbudgeten 2011-2013 ingår ett LSS-boende 2012-2013. Under 2011 har socialnämnden ytterligare undersökt behovet och fått bekräftat att behovet kvarstår.

I förarbetena till LSS framgår numera att LSS-bostäderna bör vara förlagda till vanliga

bostadsområden och utformas så att de inte får en institutionell prägel.

#### Hemtjänstlokal

Behovet av ny hemtjänstlokal är mångårigt. Flera alternativ har genom åren övervägts. Även en lokalisering i en ny brandstation har diskuterats. Enligt nuvarande planering kan brandstationen vara färdig under 2014.

I slutet av 2011 pågår en utredning avseende vilka verksamheter som i en framtid skall finnas i det s k Hamrahuset. I utredningen skall prövas om hemtjänsten är en verksamhet lämplig för Hamrahuset. Medel för verksamhetsanpassning finns i investeringsbudgeten för 2012.

#### Edgars hus

Edgars hus finns på Norra Finnö nära bron över Lagnöströmmen. Kommunen har erhållit fastigheten av Allmänna Arvsfonden.

Kommunens avsikt är att utveckla byggnaden med tillhörande markområde till en knutpunkt för turismen i skärgården. Medel för detta finns i investeringsbudgeten för 2012.

#### Spillvattenledning

I räkneverket ingår en spillvattenledning mellan Söderköping och Norrköping åren 2012-2014 för 44 mkr som finansieras av taxekollektivet.

Spillvattenledningen innebär att Slätbaken avlastas och spillvattnet via rening i Norrköping får sitt utlopp i Bråviken som är en bättre recipient än Slätbaken. Länsstyrelsen har vid vite av 20 mkr ålagt kommunen att till 2015 lösa avloppsproblematiken.

Lösningen innebär förutom betydande miljövinster att attraktivt belägen mark för bostadsproduktion blir tillgänglig, att avloppskapacitet finns för stadens expansion samt att möjlighet till biogasproduktion kommer att finnas.

Spillvattenledningen är också ett utmärkt exempel på kommunsamverkan.

#### Övrig va- verksamhet

Ett vattenverk i Söderköpings stad för 15 mkr fördelat på 2012 och 2013.

### **PERSONALFÖRSÖRJNING**

Åldersfördelning och medelålder har förändrats marginellt mellan åren. De kommande tio åren går ungefär en tredjedel av de anställda i pension vilket naturligtvis påverkar både åldersfördelningen i framtiden och de framtida pensionsutbetalningarna.

Här nedan redovisas olika åldersgrupper i procent av totalt antal anställda och medelåldern i de olika förvaltningarna.

Åldersgrupper i % av totalt antal tillsvidareanställda	2010	2009	2008
20-39 år	18,60%	20,30%	18,70%
40-59 år	63,80%	61,70%	60,50%
60 år och äldre	17,60%	18,00%	20,80%

Medelålder per förvaltning	2010	2009	2008
Söderköpings kommun	48,5	48	48
Barn- och utb.förvaltningen	48	48	47
Kommunstyrelseförvaltn	51	52	52
Socialförvaltningen	48	48	48

Kommunen arbetar aktivt för att i framtiden kunna rekrytera nya medarbetare via kontakter med universitet, högskolor och gymnasieutbildningar och en positiv inställning till att ta emot och vara handledare för studenter och praktikanter.

Vikariehanteringen har effektiviserats genom ett nytt vikariehanteringssystem och en kommungemensam bemanningsenhet.

Under den närmaste 10 åren kommer enligt gällande prognos 290 av de tillsvidareanställda att avgå med ålderspension. Åldersstrukturen ser olika ut inom olika yrkesgrupper vilket innebär att det framtida rekryteringsbehovet varierar mellan verksamheterna.

2011	2012	2013	2014	2015	2016	2017	2018	2019	2020
16	24	30	21	31	23	32	37	45	31

Tabell: Pensionsavgångar 2011-2020

Kommunens ålderssammansättning innebär att beredskap för att möta de pensionsavgångar som kommer inom den rörliga pensionsåldern. Därutöver finns den rörlighet som alltid finns inom personalgrupper.

## DEMOGRAFI

För perioden fram till år 2030 har flera befolkningsprognoser för Söderköpings kommun tagits fram av ett företag, Statisticon, som är specialiserat på att göra befolkningsprognoser. Den befolkningsprognos som hittills funnits har sträckt sig fram till och med år 2020.

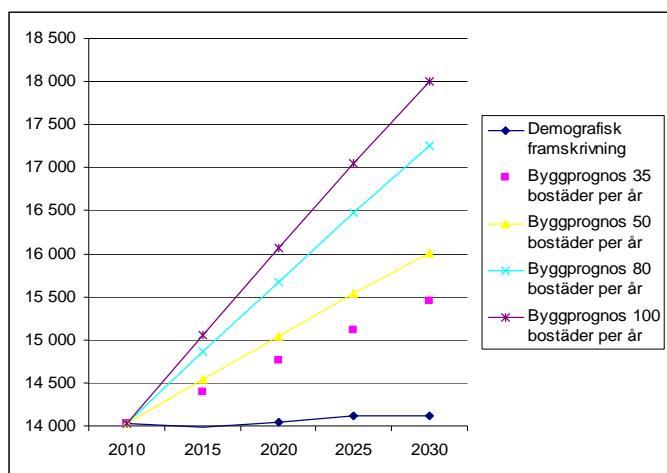


Diagram: Alla åldrar

Demografisk framskrivning beskriver förenklat vad som händer om historiska befolkningsdata förlängs in i framtiden. Framskrivningen bygger på historiska data och effekterna av den byggnation som skett de tre senaste åren påverkar framskrivningen. Den stagnerande befolkning som funnits några år bevaras och befolkningen kommer endast att öka med 95 personer fram till och med 2030.

För att bryta detta mönster måste bostäder tillföras för att ge en ökad inflyttning. För att belysa detta har fyra byggprognoser där bostadsproduktion av olika omfattning; 35, 50, 80 och 100 bostäder per år, tillförts.

	2010	2015	2020	2025	2030
Demografisk framskrivning	14 024	13 979	14 050	14 118	14 119
Byggprognos 35 bostäder per år	14 024	14 396	14 758	15 112	15 458
Byggprognos 50 bostäder per år	14 024	14 539	15 042	15 532	16 009
Byggprognos 80 bostäder per år	14 024	14 861	15 678	16 475	17 252
Byggprognos 100 bostäder per år	14 024	15 057	16 064	17 047	18 004

En bostadsproduktion på 100 nya bostäder per år ger 16 000 invånare år 2020.

Prognoserna bygger på en blandad nyproduktion, villor och lägenheter enligt erfarenheter och efterfrågan så här långt. Enligt Statisticon kan en viktning som innebär fler stora bostäder så som villor ge fler personer allt annat lika. Vad som dock har störst betydelse är antalet bostäder i nyproduktion. Effekterna av nybyggnationen beror också på vilka flyttkedjor inom kommunen som

uppstår. Villor i kommunen kan då komma ut på marknaden och leda till inflyttning. Den nybyggnation som Ramunderstaden AB uppfört i kv Stationsmästaren har inneburit att ett tjugotal villor kommit ut på marknaden.

Statisticon har i sina prognoser valt att dra ut en sjunkande trend av boendetätheten in i framtiden. Man gör så om det inte finns väl underbyggda indikatorer på att utvecklingen är på väg mot ett annat håll. För Söderköpings del har utvecklingen varit 2,46 invånare per bostad 1990 till 2,24 invånare 2010. Utvecklingen fram till 2030 blir 2,13 invånare per bostad.

Utvecklingen visar att en tydlig utglesning skett. Det kan antas att detta är en effekt av att de stora barnkullarna flyttat hemifrån och föräldrarna bor kvar i villan. Sedan flera år tillbaka råder det bostadsbrist i Söderköping. Möjligheten av att få ett alternativt och då även ett mindre boende har därför varit begränsat. Detta indikerar behov av en blandad nyproduktion som består såväl av större bostäder som mindre.

Samtliga prognoser visar en åldrande befolkning. Den grundläggande befolkningsstrukturen har stor betydelse.

Prognoserna visar att en ökad bostadsproduktion inte leder till en återgång till den befolkningsstruktur som en gång fanns. Den kraft som finns i den befintliga strukturen är alltför stor. Det är den grundläggande befolkningsstrukturen som gör att effekterna för 80 år och äldre över tiden blir så påtagliga och att det tar tid bygga upp ett nytt elevunderlag för samtliga stadier. Då det gäller inflyttning bygger prognoserna på att småbarnsfamiljer är mer flyttbenägna än familjer med barn i högre åldrar.

I det följande kommenteras kortfattat utvecklingen för några åldersgrupper.

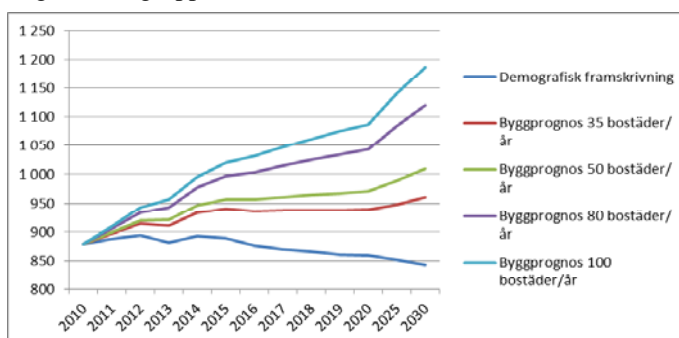


Diagram: 0-5 år

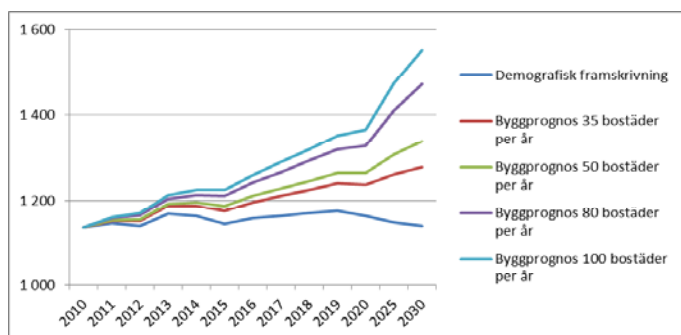


Diagram: 6-12 år

Inflyttningsmönstret påverkar inte minst högstadies- och gymnasieåldrarna. Påspädning av elevunderlaget sker underifrån. Detta är en bekräftelse av den erfarenhet som finns perioden 1988-95, se analys i det följande.

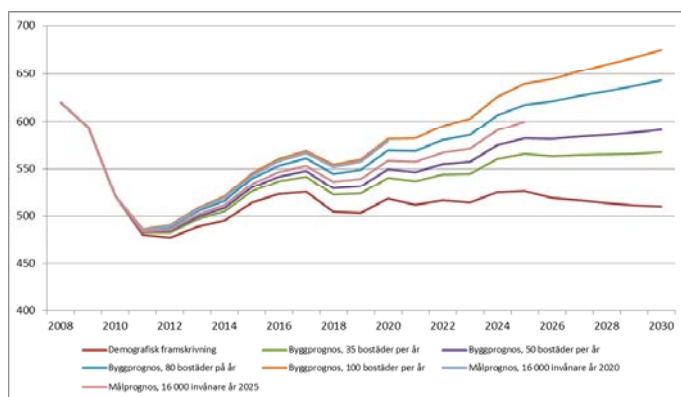


Diagram: 13-15 år

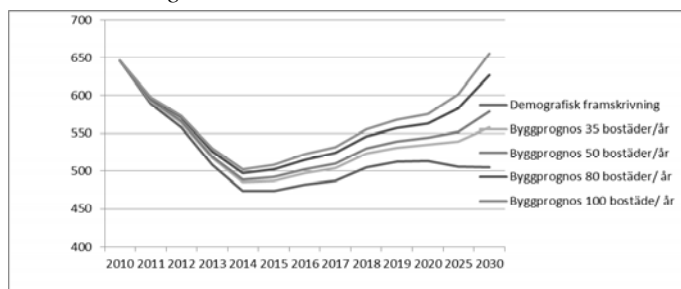


Diagram 16-18 år

Den demografiska utvecklingen för åldersgruppen 16-18 år har stor betydelse för Nyströmska skolan eftersom detta är skolans naturliga elevunderlag.

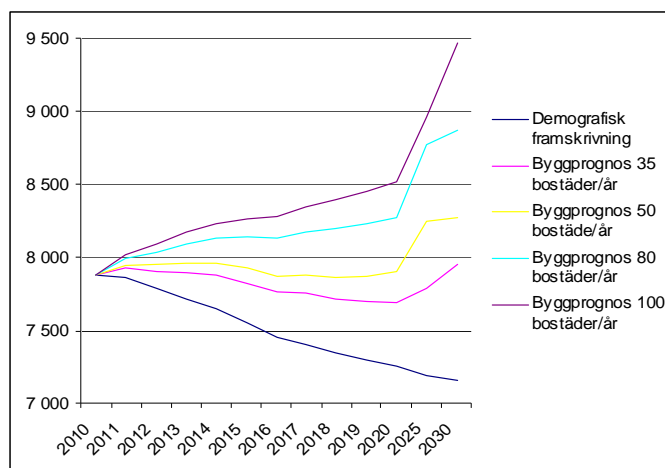


Diagram: 19-64 år

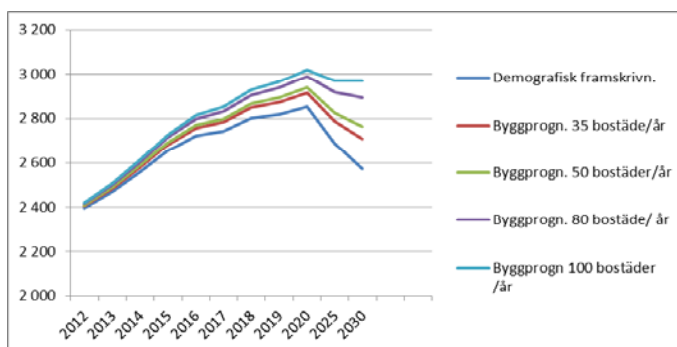


Diagram: 65-79 år

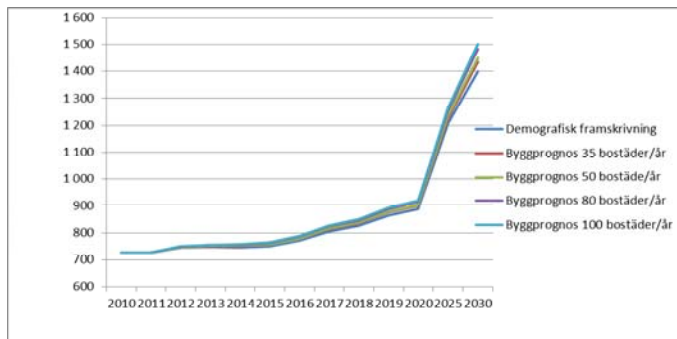


Diagram: 80 år och äldre

Särskilt påtagligt är den mycket stora ökningen som åldersgruppen 80 år och äldre kommer att få fram mot år 2030. Antalet 80 åringar och äldre var 728 år 2010. Dessa ökar till mellan 1 398 till 1 501 i de olika prognosalternativen. Detta innebär ett ökande framtida behov att omfördela välfärdsresurserna från yngre till äldre. Detta illustreras även av den sk försörjningsbördan som är kvoten mellan antalet människor i icke yrkesverksamma åldrar (0-19 år och 65 år och äldre) och de i yrkesverksamma åldrar (20-64 år). En mycket tydlig förändring har skett från år 1980 fram till omkring år 2010.

I prognoserna har bostadsefterfrågans konjunkturkänslighet inte särskilt analyserats.

Fortfarande är prognoser alltid prognoser och förändrade förutsättningar ger annorlunda resultat i mindre eller större omfattning.

### Erfarenheter av tidigare byggnation

Under perioden 1988-1995 tillfördes 595 bostäder (Alboga, Dockgärdet och Norrtull), i genomsnitt 75 per år, och befolkningen ökade med 1 073 invånare. Under denna period var även födelsetalen höga. Ett exempel är från 1993 då 210 barn föddes och antalet 0-åringar var 241, dvs även en märkbar inflyttningseffekt.

Perioden 1996-2007 innebar att 313 bostäder tillfördes, i genomsnitt 26 per år, och befolkningen ökade med 109 invånare. Under denna period kännetecknades bostadsproduktionen i motsats till perioden 1988-1995 till avgränsade områden.

### Sammanfattning

- Samtliga prognoser innebär en åldrande befolkning.
- Den befintliga befolkningsstrukturen har stor betydelse för framtiden.
- En ökad bostadsproduktion leder inte fram tillbaka till den situation som en gång var.
- Särskilt påtagligt är ökningen av 80 år och äldre fram till 2030.
- Det tar tid att bygga upp ett nytt elevunderlag.
- Påfyllnad sker underifrån. Bekräftar erfarenheterna från 1980-1990-talen.
- Småbarnsföräldrar är mer flyttbenägna än familjer med barn i äldre åldrar.
- En utglesning i bostadsbeståndet har skett och bedöms fortsätta.
- Stora bostäder i i bostadsbeståndet ger fler invånare – allt annat lika.
- Viktigast att det byggs – flyttkedjor uppstår – byggnationen i kv Stationsmästaren har lett till att ett 20-tal villor kommit ut på marknaden.
- I Söderköping med bostadsbrist är det viktigt att skapa flyttkedjor så att villor kommer ut på marknaden.
- I prognoserna har konjunkturkänslighet och konkurrens från andra kommuner inte analyserats.
- Prognoserna bygger på att efter frågan finns för den byggnation som prognoserna förutsätter.
- *Diagrammen visar att befolkningen fram till 2030 kommer att öka under ifrån för*

*barn och ungdomar samtidigt som de yrkesverksamma minskar och antalet äldre än 80 år ökar mycket kraftigt. Detta kommer att ha stor betydelsen för den framtida fördelningen av välfärdsresurser. Färre måste alltså försörja fler.*

### BOSTADSFÖRSÖRJNING

Befolkningsstrukturen är sådan att en växande befolkning mot visionens 16 000 invånare förutsätter att bostäder tillförs. Befolkningsprognoserna visar att det behövs 800-1 000 bostäder. Detta ställer stora krav på den kommunala planberedskapen.

Förutom planberedskap måste efterfråga på bostäder och villiga marknadsaktörer finnas. Konjunktur, sysselsättning och finansiering är också betydelsefulla. Allt detta måste samverka och sammantaget bestämmer detta takten på den verkliga byggnationen.

Ett intensivt arbete med att förbättra den kommunala planberedskapen pågår.

Mariehov är den absolut största och viktigaste kommande exploateringen i Söderköpings kommun. Arbetet med en fördjupad översiktsplan pågår. Av preliminärt förslag till utställningshandling (2011-09-30), presenterat på ksau 2011-09-26, framgår bland annat;

- att hela området kan ge 1 041 lägenheter,
- att huvudförslaget inrymmer cirka 350 lägenheter + 150-200 lägenheter i område Dockan söder,
- att målet om 80 lägenheter om året kan innebära att uppemot 50-60 lägenheter behöver byggas varje år i Mariehov samt
- att det i dagsläget är omöjligt att veta vilken utbyggnadstakt som är möjlig i Mariehov.

Av samrådsförslag, 2011-03-17, framgår att bebyggelsen kommer att vara blandad; villor, radhus, parhus, flerbostadshus i 2 eller 2 1/2 plan och punkthus i 3 våningar.

Utöver Mariehov finns ett antal andra områden där planprocessen kommit olika långt. I Söderköpings stad, Ullebros, har 6 småhusomter släppts till tomten under oktober 2011. Vid Husby gård skall ytterligare 5 småhusomter samt mangårdsbyggnaden att säljas, vilket beräknas ske under vintern 2011/12. Inom kv Stationsmästaren slutför Ramunderstaden sin byggnation i området med ett punkthus, som beräknas vara klart för inflyttning i början av 2012. På Storängsområdet slutförs första huset med ägarlägenheter under vintern 2011/12. Detaljplanen för Brunnsparken, som avser trygghetsboende, har överklagats till regeringen. Ett avgörande kommer förhoppningsvis inom närmsta tiden.

I Luddingsbo/Snöveltorp fortsätter övergången till permanentbostäder i de tidigare fritidshusområdena. Därutöver tillkommer bebyggelse i Luddingsbo. I Snöveltorp planerar kommunen att bygga en ny förskola under 2012.

Mogataområdet finns ett 10-tal tomter färdiga vid Husby. Det pågår planläggning av dels Mogata

öster med ca 80 tomter, dels Långerum med ca 4 tomter.

På Norra Finnö pågår exploateringen av Gäddvik, etapp 1, med 14 tomter. Diskussioner pågår att påbörja planläggningen av etapp 2 med ytterligare ca 20 tomter.

Organisationsskiss:





## EKONOMISTYRNINGSREGLER FÖR VERKSAMHETSÅRET 2012

### 1.

Kommunfullmäktige fastställer kommunens viljeinriktning och ambitionsnivå genom flerårsbudget, årsbudget, programbudget, verksamhetsplaner såsom äldreomsorgsplan, barnomsorgs- och skolplan etc eller andra dokument av policykaraktär.

Graden av måluppfyllelse bestäms av tillgängliga resurser och bevakas av kommunstyrelsen som ett led i dess ansvar för kommunens totala resursplanering.

Vid konflikt mellan fastställda mål och medel sätter budgeten i ekonomiska termer samt övriga anvisningar fullmäktige meddelat gräns för måluppfyllelsen.

### 2.

Stor betydelse i kommunens ekonomistyrning har kommunallagens (kap 8) krav på balans i den kommunala ekonomin.

\* Budgeten skall upprättas så att intäkterna överstiger kostnaderna (§4)

\* Om kostnaderna för ett visst räkenskapsår överstiger intäkterna, skall det negativa resultatet regleras och det redovisade egna kapitalet enligt balansräkningen återställas under de närmast följande tre åren (§5).

Lagtexten innebär alltså, att det inte primärt är den budgetmässiga balansen som eftersträvas utan den redovisningsmässiga, d v s att bokslutet ej får innebära, att ett negativt resultat redovisas.

Detta innebär höga krav på realism i budgeten, budgetdisciplin och behov av handlingsutrymme i budgeten.

Lagtexten skärper behovet att på nämndnivå överföra budgetunderskott från ett år till ett annat.

Ett budgetmässigt över-/underskott på nämndnivå behöver inte innebära, att kommunen i bokslutet redovisar ett redovisningsmässigt positivt eller negativt resultat enligt kommunallagens definition.

Kommunallagens definition på redovisningsmässig balans i ekonomin utgör därför en begränsning för kommunfullmäktiges beslut på nämndnivå om budgetmässiga över- eller underskotts överföring helt eller delvis från ett år till ett annat.

Lagtexten förstärker behovet, att på alla nivåer ha en effektiv ekonomistyrning som snabbt leder till korrigerande åtgärder.

En effektiv ekonomistyrning innebär bland annat en snabb och obyråkratisk rapportering genom organisationen.

### 3.

Kommunfullmäktige fastställer nettobudget per förvaltning avseende driftkostnader och investeringar.

Kommunfullmäktige kan i sitt budgetbeslut lämna särskilda anvisningar som påverkar nämndernas handlingsutrymme.

### 4.

I kommunens budget kan ett prisregleringsanslag finnas som kommunfullmäktige disponerar över.

Syftet med prisregleringsanslaget är att ge kommunen finansiell möjlighet

- att möta en högre generell kostnadsutveckling än vad som antagits i budgeten
- att möta ytterligare statliga åtgärder som påverkar kommunens ekonomi utöver vad som vid budgetbeslutet är känt
- att kunna möta den osäkerhet som finns beträffande den ekonomiska genomslagskraften i pågående förändringsarbete
- att möta en försämrad utveckling avseende skatt och statsbidrag.

Mot bakgrund av kommunens ekonomiska situation och kommunallagens krav på balans i ekonomin kan kommunfullmäktige i syfte att påverka driftkostnadernas långsiktiga utveckling avstå ifrån att ge nämnderna full kompensation för kostnadsutvecklingen. Detta innebär således att besparingskrav lägges på nämnderna. Kommunfullmäktige kan också i prioriteringssyfte välja att ge vissa verksamhetsområden en relativt sett större kompensation än andra, dock inte överstigande den generella kostnadsutvecklingen. Detta kan t ex bli nödvändigt om inflationen och kostnadsutvecklingen blir högre än vad som kan hanteras inom det budgeterade prisregleringsanslaget. Kommunfullmäktige kommer att fatta sitt beslut utifrån en helhetssyn på verksamhet och ekonomi.

### 5.

Respektive nämnd fastställer utifrån kommunfullmäktiges beslut på vilken nivå budgeten binds inom sitt verksamhetsområde.

Nämnd ansvarar för, att budgeterad verksamhet kommer till utförande och att där till hörande intäkter inflyter.

**6.** Nämnd utser budgetansvariga och uppföljningsansvariga inom sitt ansvarsområde.

Strävan från nämndens sida skall vara att decentralisera budgetansvaret ut i organisationen. En decentralisering av budgetansvar förutsätter att befattningshavare med budgetansvar aktivt medverkar i budgetprocessen.

Vid decentraliseringen av ansvaret ut i organisationen skall strävan vara att på olika nivåer i organisationen åstadkomma ett sammanhållet ansvar avseende verksamhet, personal och ekonomi.

**7.** Av punkt 2 framgår, att det är väsentligt att regelbundna uppföljningar genomföres på alla ansvarsnivåer och att dessa omfattar såväl verksamhetsmässiga som ekonomiska inslag.

All uppföljning oavsett nivå skall vara aktiv och styrande. Nämnds uppföljning skall vara inriktad på att tillse att nödvändiga styråtgärder vidtages så att budgeten hålls. Budgetansvarig på olika nivåer i organisationen skall använda de befogenheter nämnden fastställt i syfte att styra verksamheten så att den utvecklas inom de resursramar budgeten anger.

Ett decentraliserat budgetansvar förtar inte på något sätt nämnds ansvar att vidtaga nödvändiga åtgärder. Nämnd skall alltså under pågående verksamhetsår ompröva den beslutade budgetfördelningen och fatta beslut om budgetomfördelning, om detta innebär att nämndens budgetuppfyllelse därmed uppnås.

Det är därför väsentligt, att nämnd i sitt budgetarbete skapar lämpliga förutsättningar för sin ekonomistyrning. Ett exempel på en åtgärd kan vara att inledningsvis ej fördela nämndens hela budgetutrymme. Omständigheten, att ett centralt prisregleringsanslag finns är ingen garanti för enskild nämnd om tilldelning.

**8.** Uppföljning måste organiseras utifrån de förutsättningar som gäller.

Förvaltningschef har det övergripande budgetuppföljningsansvaret inom nämnden.

Förvaltningschef skall till nämnd en gång per månad på det sätt som nämnden fastställer rapportera en för nämndens ansvarsområde sammanhållen verksamhetsmässig och ekonomisk uppföljning. Som underlag till denna rapportering skall förvaltningschef på sätt denna/e fastställer erhålla information från uppföljningsansvariga inom nämndens ansvarsområde.

Förvaltningschef skall månadsvis till planerings- och ekonomikontoret göra motsvarande rapportering som till den egna nämnden om nämndens aktuella ekonomiska situation. Denna rapportering förutsätts ske på ett smidigt sätt, där framförallt snabbheten i rapporteringen har stor betydelse. Rapportering skall ske även om budgetavvikelse ej befaras.

Härutöver skall nämnd på det sätt kommunstyrelsen särskilt fastställer till styrelsen lämna en sammanhållen verksamhetsmässig och ekonomisk uppföljning av nämndens ansvarsområde. Uppföljningen skall innehålla en prognos av årsutfall.

**9.** Kommunstyrelsen upprättar med utgångspunkt från nämndernas uppföljningar totalprognoser som rapporteras till kommunfullmäktige.

**10.** Omdisponering av budget inom förvaltning beslutas av nämnd.

Nämnd avgör själv vilka möjligheter till ombudgetering som skall finnas på olika anslagsnivåer inom nämndens anslagsområde. Denna möjlighet gäller dock inte om fullmäktige i sitt budgetbeslut bundit budgeten på en lägre nivå.

Omdisponering får inte leda till att av fullmäktige beslutade mål och verksamhetsinriktning enligt flerårsbudget, årsbudget, programbudget och verksamhetsplaner i väsentlig omfattning ändras.

På nämndnivå har samtliga kostnadsslag samma dignitet. Resurser kan således omfördelas från anslag avseende t ex personalkostnader till andra kostnadsslag och vice versa genom att tjänster skapas, utökas, minskas, avvecklas eller vakanssättes. De restriktioner som finns är att vid inrättande eller utökning av tjänst skall samråd ske med kommunens personalkontor samt att nämndens beslut inte får innebära att nämndens kostnadsnivå långsiktigt ökar.

Om nämnd utöver den anslagsnivå som beslutats av fullmäktige samt hänsyn tagits till övriga anvisningar fullmäktige meddelat i budgetbeslutet befarar ett överskridande av betydelse som ej kan hanteras inom nämndens manöverutrymme, skall detta omedelbart anmälas till kommunstyrelsen. Som vägledning i kommunstyrelsens beslutsfattande skall nämnden ange vilka åtgärder som kan vidtagas om avkall göres på kravet att uppfylla beslutade mål och verksamhetsinriktning. Om fler än ett alternativ anges, skall nämnd även göra prioritering mellan alternativen.

**11.**

I syfte att över tiden få en effektivare resursanvändning och underlätta för kommunen att nå sina ekonomiska mål kan över- eller underskott inom driftbudgeten helt eller delvis överföras från ett år till ett annat.

Avgörande för i vilken utsträckning överförande skall ske är därför gällande lagstiftning, kommunens ekonomi och verksamhetsmässiga effekter av överförandet.

Av kommunens bokslut skall därför framgå i vilken omfattning nämndens över/underskott jämfört med budget skall överföras till kommande år och hur över-/underskottet skall hanteras.

**RESULTATRÄKNING, kkr (exkl renhållningsenheten och va-enheten)**

	<b>BOKSLUT 2010</b>	<b>PROGNOS 2011</b>	<b>BUDGET 2012</b>	<b>BUDGET 2013</b>	<b>BUDGET 2014</b>
Verksamhetens intäkter	116 675				
Verksamhetens kostnader	-714 657				
<b>Nettokostnader</b>	<b>-597 982</b>	<b>-614 666</b>	<b>-622 265</b>	<b>-638 985</b>	<b>-656 455</b>
Avskrivningar	-15 759	-19 500	-17 500	-18 500	-19 500
<b>Verksamhetens nettokostnad</b>	<b>-613 741</b>	<b>-634 166</b>	<b>-639 765</b>	<b>-657 485</b>	<b>-675 955</b>
Skatteintäkter	497 976	516 700	526 300	541 400	563 300
Generella statsbidrag	155 799	143 700	135 300	134 400	137 200
Finansiella intäkter	1 114	2 655	3 230	3 230	3 230
Finansiella kostnader	-6 559	-9 995	-11 200	-12 000	-12 800
<b>Resultat efter skatter och finansnetto</b>	<b>34 589</b>	<b>18 894</b>	<b>13 865</b>	<b>9 545</b>	<b>14 975</b>
Extraordinära intäkter					
Extraordinära kostnader					
<b>ÅRETS RESULTAT</b>	<b>34 589</b>	<b>18 894</b>	<b>13 865</b>	<b>9 545</b>	<b>14 975</b>

**RESULTATRÄKNING, kkr**  
**VA-ENHETEN**

	<b>BOKSLUT 2010</b>	<b>PROGNOS 2011</b>	<b>BUDGET 2012</b>	<b>BUDGET 2013</b>	<b>BUDGET 2014</b>
Verksamhetens intäkter	17 565	18 100	18 825	18 825	18 825
Verksamhetens kostnader	-16 626	-13 543	-14 925	-14 925	-14 925
<b>Nettokostnad</b>	<b>939</b>	<b>4 557</b>	<b>3 900</b>	<b>3 900</b>	<b>3 900</b>
Avskrivningar	-2 345	-2 130	-2 135	-2 135	-2 135
<b>Verksamhetens nettokostnad</b>	<b>-1 406</b>	<b>2 427</b>	<b>1 765</b>	<b>1 765</b>	<b>1 765</b>
Skatteintäkter					
Generella statsbidrag					
Finansiella intäkter	58	50	0	0	0
Finansiella kostnader	-1 884	-1 763	-1 765	-1 765	-1 765
<b>Resultat efter skatter och finansnetto</b>	<b>-3 232</b>	<b>714</b>	<b>0</b>	<b>0</b>	<b>0</b>
Extraordinära intäkter					
Extraordinära kostnader					
<b>ÅRETS RESULTAT</b>	<b>-3 232</b>	<b>714</b>	<b>0</b>	<b>0</b>	<b>0</b>

**RESULTATRÄKNING, kkr**  
**RENHÅLLNINGSENHETEN**

	<b>BOKSLUT 2010</b>	<b>PROGNOS 2011</b>	<b>BUDGET 2012</b>	<b>BUDGET 2013</b>	<b>BUDGET 2014</b>
Verksamhetens intäkter	16 858	15 998	15 720	15 720	15 720
Verksamhetens kostnader	-15 827	-15 998	-15 720	-15 720	-15 720
<b>Nettokostnad</b>	<b>1 031</b>	<b>0</b>	<b>0</b>	<b>0</b>	<b>0</b>
Avskrivningar					
<b>Verksamhetens nettokostnad</b>	<b>1 031</b>	<b>0</b>	<b>0</b>	<b>0</b>	<b>0</b>
Skatteintäkter					
Generella statsbidrag					
Finansiella intäkter					
Finansiella kostnader					
<b>Resultat efter skatter och finansnetto</b>	<b>1 031</b>	<b>0</b>	<b>0</b>	<b>0</b>	<b>0</b>
Extraordinära intäkter					
Extraordinära kostnader					
<b>ÅRETS RESULTAT</b>	<b>1 031</b>	<b>0</b>	<b>0</b>	<b>0</b>	<b>0</b>

**BALANSRÄKNING, kkr (inkl renhållningsenheten och va-enheten)**

	<b>BOKSLUT 2010</b>	<b>PROGNOS 2011</b>	<b>BUDGET 2012</b>	<b>BUDGET 2013</b>	<b>BUDGET 2014</b>
<b>Tillgångar:</b>					
Omsättningstillgångar	81 965	88 733	90 000	90 000	90 000
Anläggningstillgångar	396 303	411 484	427 874	511 414	569 654
<b>Summa tillgångar</b>	<b>478 268</b>	<b>500 217</b>	<b>517 874</b>	<b>601 414</b>	<b>659 654</b>
<b>Skulder och eget kapital:</b>					
Kortfristiga skulder	122 097	87 992	74 257	128 552	152 017
Långfristiga skulder	228 785	264 379	284 379	304 379	324 379
Avsättningar	5 921	6 773	4 300	4 000	3 800
<b>Summa skulder</b>	<b>356 803</b>	<b>359 144</b>	<b>362 936</b>	<b>436 931</b>	<b>480 196</b>
<b>Eget kapital:</b>					
Anläggningsskapital	161 597	140 332	139 195	203 035	241 475
Rörelsekapital	-40 132	741	15 743	-38 552	-62 017
<b>Summa eget kapital</b>	<b>121 465</b>	<b>141 073</b>	<b>154 938</b>	<b>164 483</b>	<b>179 458</b>
<b>Summa skulder och eget kapital</b>	<b>478 268</b>	<b>500 217</b>	<b>517 874</b>	<b>601 414</b>	<b>659 654</b>
Soliditet	25%	28%	30%	27%	27%

<b>FACKNÄMNDERNAS DRIFTBUDGET 2012-2014 (kr)</b>
--

NETTOKOSTNADS- BUDGET PER NÄMND (exkl kapital- o lokalkostn)	ÅRSBUDGET KKR 2012	FLERÅRSBUDGET KKR	
		2013	2014
Kommunstyrelsen	-70 570	-72 590	-74 260
Fastighetsförvaltningen	-20 355	-20 755	-21 255
Tekniska nämnden	-63 080	-65 000	-70 315
Revisionsverksamheten	-600	-615	-625
Bygg- och miljönämnden	-365	-370	-380
Barn- och utbildningsnämnden	-254 330	-257 512	-259 900
Socialnämnden	-194 715	-200 043	-205 370
Nya skollokaler	-1 400	-4 300	-5 000
<b>SUMMA DRIFTBUDGET</b>	<b>-605 415</b>	<b>-621 185</b>	<b>-637 105</b>

**INVESTERINGSBUDGET 2011-2014 (kkr)**

<b>FASTIGHETSFÖRVALTNINGEN</b>	<b>2011</b>	<b>2012</b>	<b>2013</b>	<b>2014</b>
Vht-anpassn/arb miljö bef lokaler (inkl Hamra)	3 000	5 000	3 000	3 000
Ny brandstation			13 000	12 000
Ny skola	29 000		29 000	29 000
Snöveltorp; ny förskola	10 000			
Kommunhus vån 4; inventarier	500			
Lagnö 1:2/Gränsö (inkl ny turistbyrå)	500	3 000	1 500	500
LSS-boende; 6 platser				6 000
<b>SUMMA FASTIGHETSFÖRVALTNING</b>	<b>43 000</b>	<b>8 000</b>	<b>46 500</b>	<b>50 500</b>

<b>KOMMUNSTYRELSEN</b>	<b>2011</b>	<b>2012</b>	<b>2013</b>	<b>2014</b>
Bredbandsutbyggnad	1 500	3 000	3 000	3 000
Systemutveckling	150	500	500	500
IT (nyinv tekn utrustning)	1 000	1 000	1 000	1 000
RFID (utlåningssystem-biblioteket)	750			
Telefonväxel; uppgradering	750			
Nya E-tjänster/medborgarservice	300	300	300	300
Infartsskyltar		400		
Stinsen; inventarier (invändig omdisponering)		300		
Räddningsfordon			2 000	
RAKEL-kommunikationsutrustning	200	200		
Räddningsutrustning	200	200		200
Ny brandstation; inventarier				1 000
<b>SUMMA KOMMUNSTYRELSEN</b>	<b>4 850</b>	<b>5 900</b>	<b>6 800</b>	<b>6 000</b>

<b>TEKNISKA NÄMNDEN</b>	<b>2011</b>	<b>2012</b>	<b>2013</b>	<b>2014</b>
Skolor/förskolor; utemiljö	800	800	800	
Cikulationsplats Ringvägen/Margaretagatan	5 000			
Stadens försköning	1 000	1 000	1 000	1 000
Gator och Parker	4 000	4 000	4 000	4 000
Infrastruktur Mariehov			2 000	2 000
Energi- och klimatinvesteringar	250	500	750	750
Idrott & Fritid	500	500	500	500
Lagnö 1:2 Naturstigar & Fågelskådningsplattform		700		
Spillvattenledning m m; Korsbrinken-staden	1 000			
<b>SUMMA TEKNISKA NÄMNDEN</b>	<b>12 550</b>	<b>7 500</b>	<b>9 050</b>	<b>8 250</b>

<b>BARN- O UTBILDNINGSNÄMNDEN</b>	<b>2011</b>	<b>2012</b>	<b>2013</b>	<b>2014</b>
Investering	1 250	1 400	1 400	1 400
<b>SUMMA BARN- O UTB NÄMNDEN</b>	<b>1 250</b>	<b>1 400</b>	<b>1 400</b>	<b>1 400</b>

<b>SOCIALNÄMNDEN</b>	<b>2011</b>	<b>2012</b>	<b>2013</b>	<b>2014</b>
Investering	625	725	725	725
<b>SUMMA SOCIALNÄMNDEN</b>	<b>625</b>	<b>725</b>	<b>725</b>	<b>725</b>

	<b>2011</b>	<b>2012</b>	<b>2013</b>	<b>2014</b>
<b>KOMMUNEN TOTALT</b>	<b>62 275</b>	<b>23 525</b>	<b>64 475</b>	<b>66 875</b>

<b>VA-ENHETEN</b>	<b>2011</b>	<b>2012</b>	<b>2013</b>	<b>2014</b>
Fordonsbyte	200		200	
Västra Husby reningsverk; utbyggnad	2 000			
Luddingsbo VA	13 000			
Västra Husby Vattenverk; nybyggnad	6 000			
Centralorten Vattenverk; utbyggnad		7 500	7 500	
Mogata/Husby säteri; va-anläggning	4 000			
Tyrislöt/Gäddvik; va-anläggning	1 000	2 000		
Mariehov Stamledning; va-anläggning	4 000			
Ledningssanering		2 000	2 000	
Spillvattenledning		1 000	30 000	13 000
<b>SUMMA VA-ENHETEN</b>	<b>30 200</b>	<b>12 500</b>	<b>39 700</b>	<b>13 000</b>

**KOMMUNFULLMÄKTIGES BESLUT 2011-11-30:**

- att godkänna ekonomistyrningsregler för Söderköpings kommun,
- att fastställa upprättat förslag till nettodriftbudget 2012-2014 med följande fördelning (kk):

	<b>2012</b>	<b>2013</b>	<b>2014</b>
Kommunstyrelsen	-70 380	-72 400	-74 065
Revisionsverksamheten	-600	-615	-625
Tekniska nämnden	-59 500	-61 350	-66 600
Fastighetsförvaltningen	-20 355	-20 755	-21 255
Barn- och utbildningsnämnden	-254 330	-257 512	-259 900
Socialnämnden	-198 485	-203 883	-209 280
Bygg- och miljönämnden	-365	-370	-380
Nya skollokaler	-1 400	-4 300	-5 000
<b>Kommunen totalt</b>	<b>-605 415</b>	<b>-621 185</b>	<b>-637 105</b>

- att fastställa upprättat förslag till investeringsbudget 2012-2014 med följande fördelning (kk):

	<b>2012</b>	<b>2013</b>	<b>2014</b>
Fastighetsförvaltningen	-8 000	-46 500	-50 500
Kommunstyrelsen	-5 900	-6 800	-6 000
Tekniska nämnden	-7 500	-9 050	-8 250
Barn- o utbildningsnämnden	-1 400	-1 400	-1 400
Socialnämnden	-725	-725	-725
<b>KOMMUNEN TOTALT</b>	<b>-23 525</b>	<b>-64 475</b>	<b>-66 875</b>
<b>VA-ENHETEN</b>	<b>-12 500</b>	<b>-39 700</b>	<b>-13 000</b>

- att fastställa upprättat förslag till taxor och avgifter 2012,
- att fastställa utdebiteringen för år 2012 till 20:93 (inkl skatteväxling med Landstinget på 42 öre),
- att under 2012 ta upp lån till ett värde av högst 20 000 kkr för finansiering av beviljad investeringsbudget 2012 för de skattefinansierade verksamheterna,
- att det kommunala partistödet skall uppgå till 1 900 kronor per mandat och år,
- att utöver det kommunala partistödet anslå ett grundstöd med 5 300 kronor per parti och år till samtliga i kommunfullmäktige representerade partier,
- att utbildningsanslaget för förtroendevalda skall uppgå till 3 100 kronor per mandat och år,

- att godkänna upprättat förslag till resultatbudget och balansbudget 2012-2014 för Söderköpings kommun, va-enheten och renhållningsenheten,
- att, mot bakgrund av vissa kompletteringar, förändrade formuleringar med mera och med ändring av tidigare beslut, fastställa föreliggande förslag till måldokument inklusive strategiska verksamhetsmål för 2012, samt
- att fortsätta lokalutredningen avseende ny F-6 skola även med alternativet totalrenovering/ombyggnad av Björkbacken avseende ytbehov, ekonomi, trafiklösning och tidplan.

Vänsterpartiet och Miljöpartiet reserverar sig mot förslaget till budget till förmån för egna förslag.

SAMMANSTÄLLNING ÖVER SÖDERKÖPINGS KOMMUNS LÅN 2011 - 2014					2011		2012		2013		2014	
LÅN NR	LÅNGIVARE	LÅNE-TID	URSPR/REST SKULD	RÄNTE-SATS	RÄNTA	AMORT	RÄNTA	AMORT	RÄNTA	AMORT	RÄNTA	AMORT
230	Kommuninvest 3 mån stibor +0,22, lånr 38189	2008-tillsv	21 000 000	3,5%	735 000	0	735 000	0	735 000	0	735 000	0
235	Kommuninvest Fast ränta, lånr 13822	2005-2011	25 300 000	3,1%	789 360	0	789 360	0	789 360	0	789 360	0
236	Kommuninvest 3 mån ränta, lånr 42008	2010-tillsv	13 800 000	3,5%	483 000	0	483 000	0	483 000	0	483 000	0
237	Kommuninvest Fast ränta, lånr 20160	2005-2012	25 000 000	4,2%	1 047 500	0	1 047 500	0	1 047 500	0	1 047 500	0
238	Kommuninvest Rörlig ränta, lånr 46708	2011-tillsv	20 600 000	3,5%	721 000	0	721 000	0	721 000	0	721 000	0
239	FöreningsSparbanken Fast ränta, lånr 480-200-0548792	2005-2015	15 000 000	3,8%	576 000	0	576 000	0	576 000	0	576 000	0
240	Nordea Fast ränta, lånr 3978 84 85316	2007-2017	25 000 000	5,0%	1 245 000	0	1 245 000	0	1 245 000	0	1 245 000	0
241	Kommuninvest Fast ränta, lånr 30937	2007-2013	20 000 000	4,7%	946 000	0	946 000	0	946 000	0	946 000	0
242	Swedbank Fast ränta, lånr 8480-6.375.606.161-4	2008-2014	19 285 000	4,8%	923 752	0	923 752	0	923 752	0	923 752	0
243	Kommuninvest Fast ränta, lånr 35529	2008-2016	24 000 000	3,8%	919 200	0	919 200	0	919 200	0	919 200	0
244	Kommuninvest Fast ränta, lånr 35524	2008-2015	10 775 000	3,8%	409 450	0	409 450	0	409 450	0	409 450	0
245	Kommuninvest, lån upptaget 110414 Rörlig ränta, lånr 48709	2011-tsv	35 000 000	3,5%	850 000	0	1 225 000	0	1 225 000	0	1 225 000	0

			2011	2011	2012	2012	2013	2013	2014	2013
<b>RÄNTOR OCH AMORT FÖR LÅN UPPTAGNA T O M 201111</b>			<b>9 645 262</b>	<b>0</b>	<b>10 020 262</b>	<b>0</b>	<b>10 020 262</b>	<b>0</b>	<b>10 020 262</b>	<b>0</b>
<b>BERÄKNAD UPPLÅNING 2011- 2013</b>										
<b>Nyupplåning 2011</b>	Se 48709 ovan.	3,5%	0	0	0	0	0	0	0	0
<b>Nyupplåning 2012</b>	20 000 000	4,0%	0	0	800 000	0	800 000	0	800 000	0
<b>Nyupplåning 2013</b>	20 000 000	4,0%	0	0	0	0	800 000	0	800 000	0
<b>Nyupplåning 2014</b>	20 000 000	4,0%	0	0	0	0	0	0	800000	
<b>RÄNTOR OCH AMORT. AVS LÅN UPPTAGNA 2011 - 2014</b>			<b>0</b>	<b>0</b>	<b>800 000</b>	<b>0</b>	<b>1 600 000</b>	<b>0</b>	<b>2 400 000</b>	<b>0</b>
<b>SUMMA RÄNTOR OCH AMORT 2011 - 2014</b>			<b>9 645 262</b>	<b>0</b>	<b>10 820 262</b>	<b>0</b>	<b>11 620 262</b>	<b>0</b>	<b>12 420 262</b>	<b>0</b>