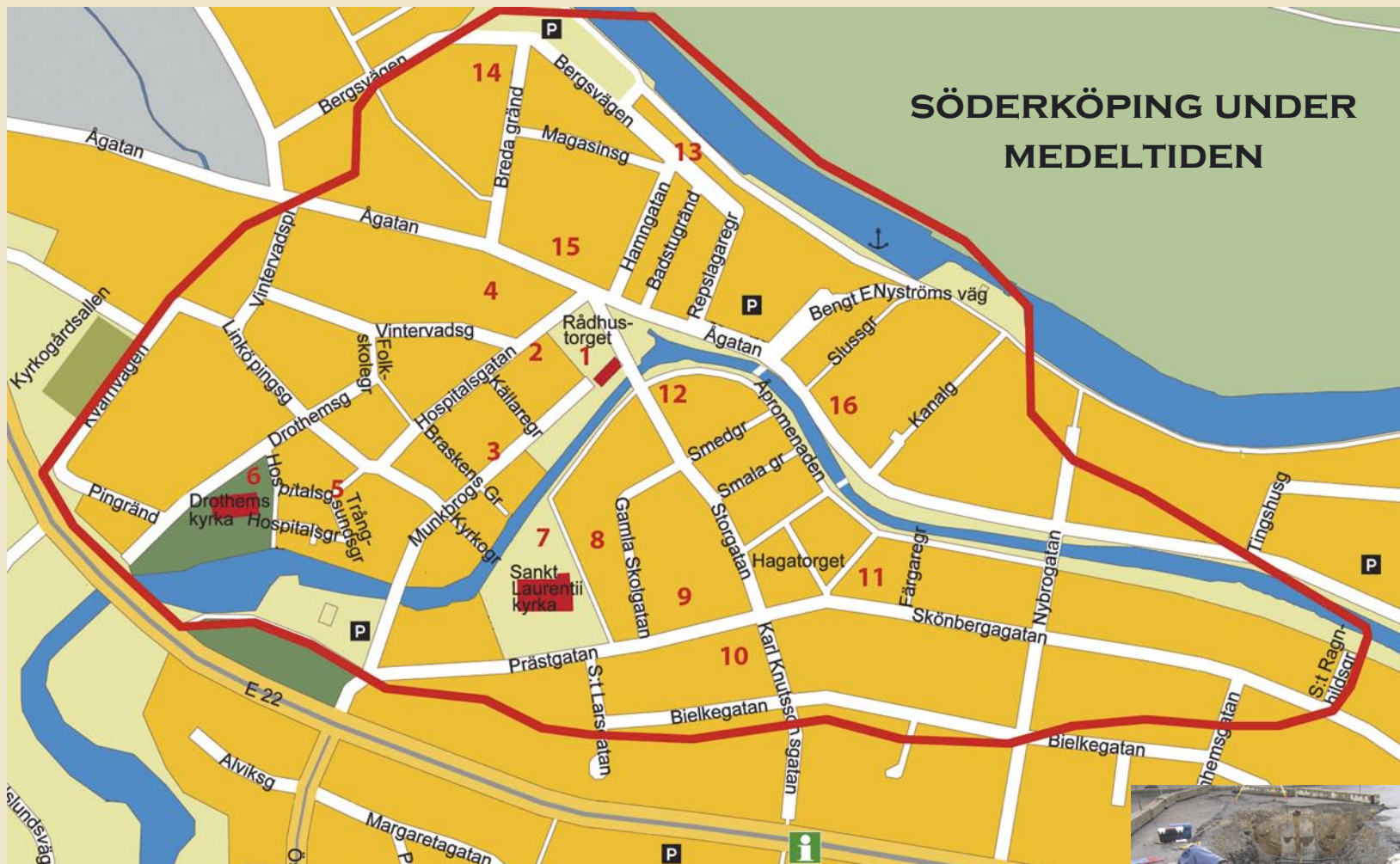


SÖDERKÖPING UNDER VÅRA FÖTTER

DEN MEDELTIDA STADEN UNDER STADEN





SÖDERKÖPING UNDER MEDELTIDEN

Hur kan man veta hur det var för så länge sedan?

Perioden mellan vikingatidens slut 1050 och vasatidens början 1520 kallas medeltiden. Medeltidens Söderköping finns bokstavligen under våra fötter. Vi går omkring på tusen års avlagringar, upp till fyra meter tjocka "kulturlager" som består av olika skikt med byggnadsrester, avfall och förlorade saker. Här ligger en stad under staden. Söderköpings täta leror har bevarat organiskt material som trä och läder bra, vilket gör stadens fynd unika. Arkeologerna kan fortfarande, efter 800 år, känna doften av gödsel och färskt trä.

Av medeltidens byggnader finns i stort sett bara kyrkorna kvar. Arkeologiska undersökningar har gjorts där det byggts

nytt. Bilden av medeltidsstaden är därför bäst där det idag finns minst att se. Resultaten från 100-tals utgrävningar sammanfogas med de tidigaste skriftliga källorna till en allt tydligare bild.

Vi hoppas ni med hjälp av broschyren ska se medeltidens trånga gränder och små torvtäckta hus, känna stanken och höra ljudet från djur och människor, känna medeltiden under era fötter!



Hur såg staden ut?

På 1100-talet var Söderköping bara en lokal handelsplats med bebyggelse vid åkröken. Staden anlades ca 1210 runt Rådhusorget med Storgatan, Hamngatan och Vintervadsgatan som huvudgator. Sannolikt lades gator och tomter ut efter en reglerad stadsplan av tyska köpmän, på initiativ av kungsgården Bosgård som ägde staden. Hela medeltidsstaden var utbyggd runt 1250.

Stadsplanen är fortfarande i stort densamma. Lillån är överbyggd med Ågatan, Göta kanal och Hagatorget har tillkommit.

Medeltidens bebyggelse låg tätare med fler gränder. Det var stadsgårdar med bostadshus, salubodar, verkstäder, stall, uthus och ladugård. I stadens utkant låg åkrar och ängar. Husen var oftast knuttimrade med torvtak. Det brann ofta eftersom eldstäderna inomhus var öppna. Efter en brand lade man våt lera från ån över resterna och byggde nytt på samma plats.

Ett tegelbruk fanns vid 1200-talets slut men få hus var av sten. De fyra kyrkorna och rådhuset måste ha tätt sig som mäktiga byggnader.

Befolkningen var ganska stor, kanske ett par tusen invånare. Handel och hantverk dominerade vid sidan av självhushållet. Man hade ko, gris och fjäderfä. Avskräde från människor och djur hamnade i gränderna och i ån. Staden stank. Ljuden var arbetets och djurens. Smedens



slag mot järn, försäljarens rop, vagnsskrammel och djurläten. När skymningen föll upphörde arbetet.

1. Rådhusorget - handel och straff

Rådhusorget var en central punkt under hela medeltiden. Här bedrevs handel från fasta salubodar och här verkställdes de lindrigaste av tidens grymma straff, som "att slita huden av" tjuvar. Torget var något större än idag och tidvis belagt med sten, tidvis med trä. Här under finns åtta olika brandlager. Stora bränder drabbade staden 1281, 1305, 1380, 1393, 1418 och 1567.

Det första **rådhuset** var ett stenhus från 1200-talet, med trappstegsgavlar och torvtak. Ett torn byggdes till på 1400-talet. Rådhuset brändes av danskarna 1567 men restaurerades och stod tills nuvarande rådhus började byggas 1773. I rådhuset samlades stadens styrelse, hälften tyskar och hälften svenskar. Där fanns vin- och ölkällare, arrest och i tornet spejade stadens brandvakt.



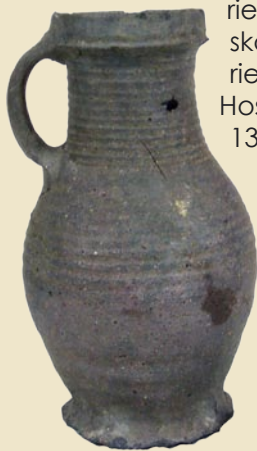


2. Hantverkare vid torget

I två meter tjocka kulturlager från 1100- till 1400-talet fanns lämningar i 11 olika skikt. Här grävdes bebyggelserester fram utefter en tidigare gränd mellan Munkbrogatan och Hospitalsgatan. Fynden består av stora kvantiteter keramik samt av mängder av skodelar, läderspill, hår och kalk.

Tydligen hade garverier och skomakerier koncentrerats hit.

Hospitalsgatan nämns 1388 som just Skomakargatan. Invid Rådhusorget fanns även benhantverkare och svärdfejare.



3. Munkbrogatan

Söderköpings läge vid den mycket breda Storån gjorde staden till en av landets viktigaste hamnstäder. Den var tillsammans med Visby och Kalmar centrum för svenska östersjöhandeln. Just därför finns det i Söderköping fler medeltida fynd än "normalt".

Hamnen finns inte omnämnd och inga rester är påträffade men den var troligen anlagd i mötet mellan Storån och Lillån, där en stor bassäng bildades. En inre hamn med kaj och transportgata bör ha funnits utmed Munkbrogatan. In i landet kom salt, kläde, vin och lyxvaror. Ut fördes främst järn, koppar, skinn- och pälsvaror, fett, trä och tjära. Landhöjningen försämrade åns farbarhet redan på 1400-talet och hamnens roll försvann successivt.

"**Braskens tryckeri**" på Munkbrogatan är en källarstuga med senmedeltida bottenvåning. Enligt traditionen skall biskop Brask ha haft ett tryckeri här under 1500-talets början.

4. Vintervadsgatan - för folk och fä

Vintervadsgatan har kvar sin medeltida sträckning och man har funnit 17 lager gatubeläggningar i sten respektive trä s k kavelbroar (bild s 6). När den doldes av avfall lades en ny ovanpå. En rekonstruktion av kulturlagren

finns i hörnet av Vintervadsgatan och Hospitalsgatan.

Området mellan Vintervadsgatan och Agatan låg vid stadsgränsen. Här har hittats bitar av engelsk långbåge, en bättre och snabbare pilbåge än armborst. Kanske tillhörde den stadens stadsvakt som var en mycket eftertraktad trupp hos krigiska kungar.

Den stora utgrävningen i kvarteret gav tre olika medeltida bebyggelseskikt. Stenlagda gränder gick från Vintervadsgatan ner till Lillån och invid en sådan låg **två stadsgårdar** från 1500-talet. Gården närmast gränden bestod av en 15 x 5 m stor byggnad där ena delen varit verkstad och den andra bostadsrum med trägolv och tegelispis.

Grangården låg bara 75 cm ifrån med parstuga, stall, uthus och stenlagd gårdsplan. I stallet, som hade plats för två hästar, hittades hästkosöm, bitar av stigbyglar och betsel.

På **stadsbondens gård** från 1400-talet låg fyra hus runt en gårdsplan med kavelbroar. Husen mot gatan var



helt förstörda av brand, några slaggklumpar kan tyda på en verkstad. I logbyggnaden fann man brända sädeskorn och vid ladugården, där en hel vägg bevarats, hittades en koskälla.

Silversmedens gård från 1200-talet låg på en liten tomt med fem byggnader. Verkstaden var vänd mot gatan och bostadshuset låg mitt i gyttret av hus. Bostaden var typisk för sin tid med två rum och svalgång på två sidor. Bland fynden finns en gjutform till ringspännen, ett fingermått, en försilvrad järnsked, verktyg, slagg och verkstadsavfall.

Närmast Lillån och torget låg ett hus med **slaktarens bod och bostad** från 1200-talet. I bostadsrummet om 22 m² fanns en bänkgavel i romansk stil bevarad, trots att rummet brunnit. I slaktarboden stod ett stort träkar och en slaktkubb. Bredvid låg slaktbågar för upphängning av djurkroppar, horn och nöthår. Under slaktarens pall var ett kvarnspel inristat. Han spelade kanske ett parti när mörkret fallit och man inte såg att arbeta längre.





Kyrkan och samhället

Det andliga livet var mycket viktigt. Katolska kyrkan spelade en stor roll i människornas liv. Kyrka och kloster tog med sig nyheter hit, blev utbildningscentra och drev flera sociala inrättningar.

Hospitalet i Söderköping omtalas 1277 men fanns tidigare. Det låg utanför staden, eftersom de spetälska skulle isoleras på livstid. **Helgeandshuset**, känt från 1330, var fattighus för barn och gamla. Kungsgården, **Bosgård**, donerade stora egendomar dit. Hospital och Helgeandshus sammanslogs 1534 på Gustav Vasas order och lades då tvärs över ån från klostret. En tredje välgörenhetsinrättning, **Själagården**, fanns på 1400-talet invid S:t Laurentii kyrka. Kyrkan drev också **badstugorna** vid ån och klostret drev en **skola** som omnämns redan 1281.

5. Gråbrödraklostret - det första på fastlandet

När klostret anlades 1235 fick troligen Franciskanerorden mark till klostret och Drothems dåvarande lilla gråstenskyrka av kungsgården. Klosterområdet var muromgärdat längs Hospitalsgränd, Drothemsgatan och Linköpingsgatan.

Efter reformationen lades klostret ned 1529 och revs för att bli byggnadsmaterial till Stegeborgs slott. Sydvästra delen av klosterområdet blev begravningsplats för hospitalet.

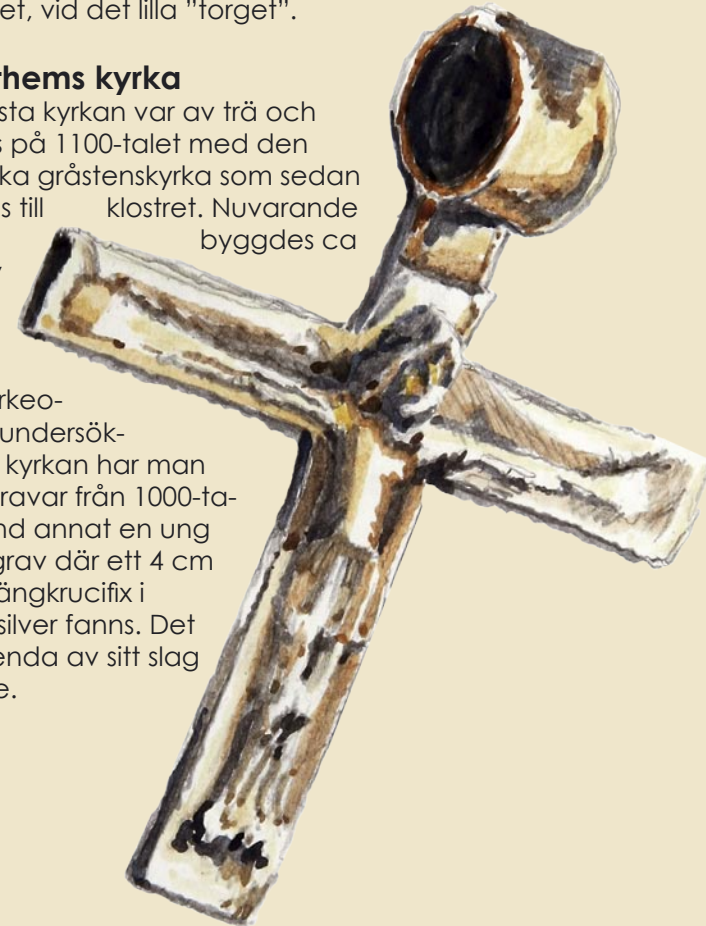
Delar av klosterkyrkan har grävts ut. Man fann ett stort tillbyggt kor och en ovanlig grav från 1000-1100-talet, en sk stavkorshäll. Dessa gravar var förbehållna mycket högt uppsatta personer som biskopar. Delar av klosterbyggnaderna, som matsalens tegelgolv, har återfunnits.

Synligt idag, finns bara en medeltida källare som hör till klostret, vid det lilla "torget".

6. Drothems kyrka

Den första kyrkan var av trä och ersattes på 1100-talet med den romanska gråstenskyrka som sedan skänktes till klostret. Nuvarande kyrka byggdes ca 1300 av landsförsamlingen.

Vid arkeologiska undersökningar i kyrkan har man funnit gravar från 1000-talet, bland annat en ung flickas grav där ett 4 cm långt hängkrucifix i förgyllt silver fanns. Det är det enda av sitt slag i Sverige.





7. S:t Laurentii kyrka

Stadskyrkan är från slutet av 1200-talet. Församlingen omtalas 1253, så det måste ha funnits en tidigare kyrka. 1281 kröntes Magnus Ladulås maka Helvig och 1302 kröntes deras son Birger Magnusson och hans maka Märta här. I kyrkan finns medeltida inventarier, rester av kalkmålningar och en fantasieggande riddargrav.

8. Medeltida skola

Vid Gamla Skolgatan, som varit belagd med fem olika skikt kavelbroar, ligger stadshistoriska museet, ett hembygdsmuseum med medeltida föremål. Dess bottenvåning kan vara från 1500-talet. Här drevs skola, kanske redan från 1405 då en skolmästare nämns, fram till 1861.

På andra sidan kvarteret, vid Storgatan ligger ett källarhus vars tunnvalvda källare troligen är från 1500-talet. Utgrävningar i kvarteret har gett rester från smidesverksamhet under 13-1400-talen.

9. Stadens södra utkant

Prästgatan var stadens utkant och i området innanför har man hittat tätt och djupt pålade rännor. Tyvärr är deras funktion okänd. Ett udda fynd är en bit syriskt glas med målade delfiner i guld från 12-1300-talet.

10. Dumpen

I kvarteret söder om Prästgatan hittades inga huslämningar och inga rester efter bränderna. Däremot fanns tjocka avfallslager från 1300- till 1600-talet med stora mängder djurben och talrika fynd, många med högre ståndskaraktär. Här har verksamheter som smide, arm- och borsttillverkning, benhantverk och skrädderi/färgeri pågått, men det låg också en soptipp här. Efter digerdöden insåg man nämligen att det inte var så bra att bo bland sitt avfall. Bland fynden fanns olika typer av nycklar och lås, målat fönsterglas, dricksglas, keramik,

knivar, skor, handskar, pärlor, sigillstamp, bokbeslag, vapen- och rustningsdelar.



Föremål från dumpen: pilspets, stigbygel, harnesk-fragment, beslag med andreakors, glasbitar, del av kraghandske, fotangel.



Storgatan och Skönbergagatan

Storgatan gick ursprungligen delvis lite mer västerut. En fast bro över ån fanns troligen inte förrän under medeltidens senare del eftersom kajen tidigare låg innanför den nuvarande bron. Gatan sneddade över Haga-torget, då bebyggt, fram till Skönbergagatan som var huvudvägen mot Småland med samma sträckning som idag. Bebyggelsen på åsidan utmed Skönbergagatan sträckte sig under 1200-talet ungefär till Söderköpings Brunn medan andra sidan var åkrar och ängar tills området bebyggdes vid 1300-talets senare del. Därifrån finns fynd av järnslag, bottensmältor och gjutformor som visar att man även här ägnat sig åt järnhantering.

11. Sensationella fynd

I kvarteret närmast Hagatorget på åsidan låg tätt med



bostäder och ekonomibyggnader under 12- till 1400-talen, däribland en smedja och ett bageri som efterlämnat ugnar och bakhäll. Ett spännande fynd är en knivsida av trä till en slaktarkniv, med inristningen "Olof den elake". Texten syftar kanske på slakten, men vem vet, kanske var han också bödel och skar örnen av tjuvar?

Det mest sensationella fyndet är en kjortel. Det är ett klänningsliknande plagg som bars av både män och kvinnor. Söderköpingskjorteln är bevarad till större delen, ena ärmen och en bit vid halsringningen saknas. Den är hellång med vidd nertill, gjord i tunt ylletyg i tio våder, av två olika tyger. Den ena halvan var röd, den andra blå. Kjorteln har åldersbestämts genom det trä som låg över, till äldre än 1242-43. Det är Nordens äldsta medeltida dräkt och den enda tvåfärgade.

12. Äldsta huset

Huset i hörnet av Storgatan och Åpromenaden lät Johan III uppföra på 1570-talet ovanpå en källare från 1400-talet. Byggnaden har tidigare haft trappstegsgavlar som nu bara syns på vinden. Marken är en meter högre idag så bottenvåningen nådde man då via en halvtrappa.

Hamngatan och S:t Ilians kyrka

I "Köpmannafjärdingen", som området kallades 1458, bedrevs främst handel. Den stenlagda huvudgatan Hamngatan ledde upp till S:t Ilians kyrka. Kyrkan omnämns 1307 och uppfördes förmodligen av den tyska köpmannabefolkningen. Gustav Vasa sammanslog de båda stadsförsamlingarna 1528 och kyrkan fick förfalla.

Halva området försvann vid grävningen av Göta Kanal på 1820-talet. De kyrkliga föremål och gravfynd från S:t Ilians kyrka som då kom fram har tyvärr skingrats.

13. Bergsvägen - kyrkligt

Här hittades vid nutida utgrävningar rester av ett välbyggt stenhus.

Husresterna kan inte vara S:t Ilians kyrka men fynden tyder på att verksamheten i huset har haft kyrklig anknytning.

Bland annat hittades guldnålar till svepning, förgyllda bokbeslag och mässingsljusstakar.



14. Myntskatt

Vid dåvarande nordvästra stadsgränsen ligger kvarteret Norrtull. Här fanns bara ett enda lager av byggnadsrester från 1300-talet. Området hade inte varit bebyggt varken före eller efter den tiden. Huset var knuttimrat, 5 x 10 meter, med trägolv i den ena delen och lergolv i andra. Fynden; hyskor, hakar och flandriska blyplomber för kontrollmärkning av tyg tyder på att det funnits en klädeshandel här (kläde är ett finare ylletyg). Man fann också en guldring med blå sten, armborstpilspetsar och skärvor av glas.

På golvet låg tusentals silvermynt utspridda. Hur många går inte att se, flertalet har smält samman till en klump, av brand. De flesta mynten var präglade 1320-1340, under Magnus Erikssons tid. Det yngsta var en örtug från Albrecht av Mecklenburg, 1364-89.

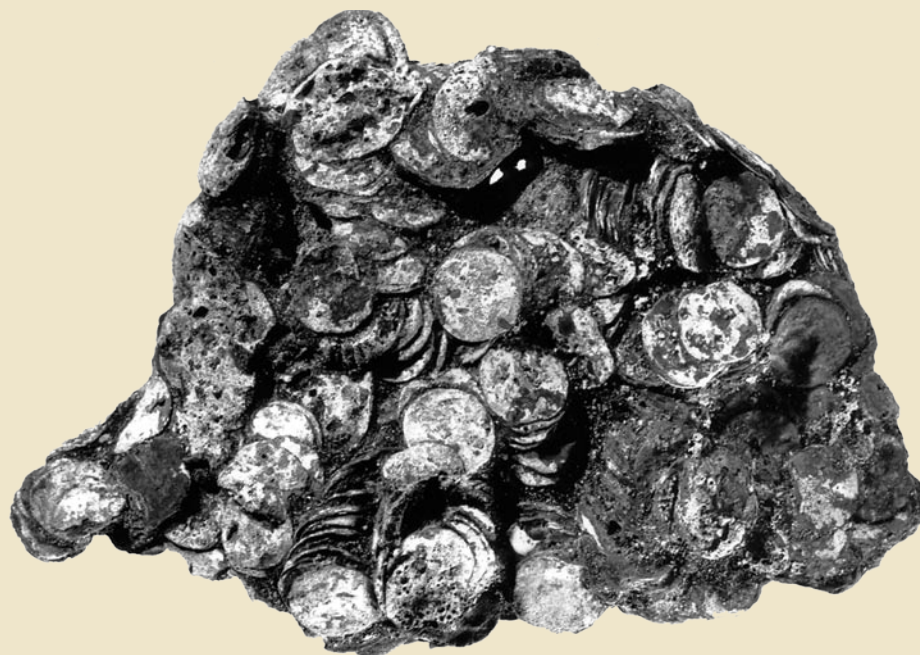
Varför blev en sådan förmögenhet kvar?

15. Nordväst om åkröken - vardagligt

Tre gränder gick mellan och parallellt med Hamngatan och Breda gränd ner mot Lillån. På de smala tomterna fanns knuttimrade hus från 1200-talets mitt till 1300-talets slut. Fynden är typiska och vardagliga: keramikskärvor av olika slag, skodelar, knivslidor, väska, brödspade, visselpipa, skedar, laggkärl, nålar, kniv, bryne, gångjärn, pilspets, bullflås, hästskor, filtbitar samt rövstickor - att skrapa av baken med efter utträttade behov, oftast hukande i gränden.

I Repslagaregränd fanns en vattenledning av trä, fyra kluvna stockar, som ledde vattnet från Ramunderberget till en brunn på Ågatan. Den fungerade fortfarande 1996 då den påträffades.

I Bastugränd har en knuttimrad brunn grävts fram och i kvarteret bredvid fanns huslämningar från 1300-talet. Ett av fynden var en bältessölja med händer som griper om varandra.



Broschyren är utgiven 2007 av Söderköpings kommun med bidrag från Kungliga Patriotiska Sällskapet.

Text och layout: Monica Stangel Löfvall

Illustrationer: Björn Svensk

Foto: Thomas Petterson samt KulturArkiv, Kungliga Myntkabinettet, Riksarkivet, Östergötlands Länsmuseum

