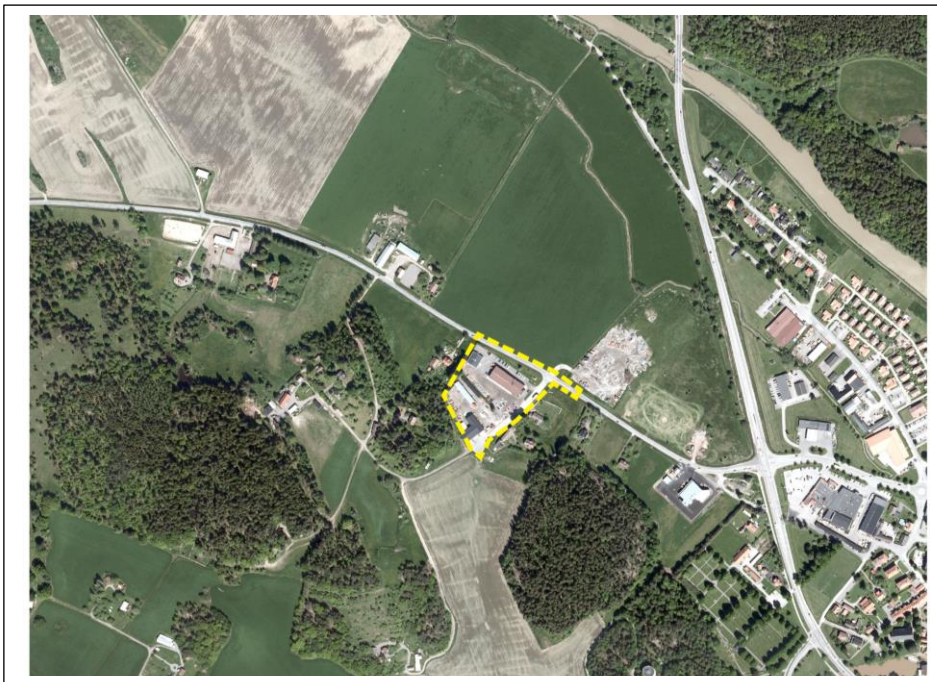




PLANBESKRIVNING

DP XX



**Upphävande av del av stadsplan för stadsäga 27
m.fl., Söderköpings kommun, Östergötlands län**

Samrådshandling

Upprättad: 2017-09-27

Godkänd för samråd: SBN 2016-11-29 §109

Samrådstitid: 2017-10-06 – 2017-10-20



Sammanfattning av planförslaget

Trafikverket har påbörjat processen att planlägga enligt väglagen för en ny sträckning av väg E22 genom att upprätta en vägplan för den nya sträckningen. För att kunna fastställa vägplanen krävs att denna inte strider mot gällande detaljplaner. Därmed finns ett behov av att upphäva delar av berörda detaljplaner med syfte att göra vägplanen förenlig med kommunens gällande detaljplaner. På så sätt möjliggörs byggnation av ny europaväg.

Ärendets gång

Samhällsbyggnadsnämnden gav den 29 november 2016

Samhällsbyggnadsförvaltningen i uppdrag att upphäva berörda delar av de detaljplaner som Trafikverkets vägplan strider mot.

Handlingar

- Plankarta i Skala 1:1 000
- Plan- och genomförandebeskrivning
- Behovsbedömning
- Fastighetsförteckning

Planförfarande

Upphävandet av del av stadsplanen antas med standardförfarande.

Planens syfte och huvuddrag

Trafikverket har påbörjat processen med att planlägga enligt väglagen för en ny sträckning av väg E22 i Söderköping. En del i Trafikverkets arbete är att upprätta en vägplan för den nya sträckningen. Vägplanen strider dock mot gällande berörd stadsplan, *Stadsplan för stadsäga 27 m.fl.*, vilket betyder att vägplanen inte kan fastställas.

Planförslaget syftar till att möjliggöra fastställelse av Trafikverkets vägplan genom att upphäva berörd del av stadsplanen.

Förenlighet med 3, 4 och 5 kap miljöbalken

Upphävandet av del av stadsplanen bedöms vara förenligt med 3, 4 och 5 kap miljöbalken. Se behovsbedömning under rubriken *Tidigare ställningstaganden*.



PLANDATA

Lägesbestämning	Planområdet är beläget i norra delen av Söderköping och omfattar fastigheterna: Drothems-Broby 1:63 Högmark 1:3 Kungsängen 2:1 Söderköping 2:61 Söderköping 2:85
Areal	Planområdet omfattar cirka 2 ha.
Planavgränsning	Planområdet avgränsas av väg 210 mot Linköping i norr och Högmarksvägen i öst.
Markägoförhållanden	Fastigheten Söderköping 2:85 ägs av Söderköpings kommun, övriga fastigheter är privatägda.

TIDIGARE STÄLLNINGSTAGANDEN

Översiktliga planer	För området gäller Översiktsplan för Söderköpings kommun, 2015-2030, antagen av kommunfullmäktige 2015-11-04 § 113. Fördjupad översiktsplan för förbifart väg E22, antagen av Kommunfullmäktige 2008-05-27 Planförslaget överensstämmer med intentionerna i gällande översiktsplaner.
Detaljplaner, förordnanden, strandskydd m.m.	Upphävandet avser del av: - Stadsplan för stadsäga 27 m.fl, 0582-SÖD-308, antagen 1977-06-09. Stadsplanen har ingen genomförandetid kvar.



	<p>Planen anger markanvändningen gata, natur och småindustriändamål på den i planförslaget aktuella platsen för upphävande.</p> <p>En del av planområdet ingår i riksintresse för väg E22. Riksintressena bedöms påverkas positivt till följd av ett genomförande av upphävandet.</p> <p>Planområdet omfattas inte av något annat riksintresse eller andra förordnanden.</p>
Fornlämningar och byggnadsminnen	<p>Inom planområdet förekommer inga kända fornlämningar.</p> <p>Generellt gäller att fornlämningar är skyddade enligt kulturminneslagen. Den som exploaterar ett område skall se till att påverkan eller skador på kulturmiljön helst undviks eller begränsas. Det är enligt lagen förbjudet att rubba, avlägsna, gräva ut eller täcka över (genom bebyggelse), plantera eller på annat vis ändra eller skada en fast fornlämning.</p> <p>Om fornlämningar påträffas under schaktningsarbeten skall dessa omedelbart avbrytas och anmälan om fyndet göras till Länsstyrelsen i Östergötland (2 kap. kulturmiljölagen). Byggnadsarbetet måste omedelbart stoppas och arkeologisk expertis tillkallas.</p>
Behovsbedömning av MKB	<p>En behovsbedömning har gjorts för planförslaget. Bedömningen visar att upphävandets genomförande inte kan antas medföra betydande miljöpåverkan enligt PBL (2010) 4 kap 34§ och MB 6 kap 11§. En miljökonsekvensbeskrivning behöver därför inte upprättas. Checklista finns längst bak i planbeskrivningen.</p>
Övriga kommunala beslut	<p>Planförslaget bedöms inte strida mot kommunala riktlinjer eller styrdokument.</p>



Förutsättningar och förändringar	
Natur	
<i>Mark, vegetation och djurliv</i>	Inga områden inom planområdet är upptagna i det kommunala naturvårdsprogrammet.
Miljöförhållanden	
<i>Miljö kvalitetsnormer</i>	Planförslaget bedöms inte resultera i att några miljö kvalitetsnormer överskrids.
<i>Förorenad mark</i>	Inom planområdet finns ingen uppgift om förorenad mark. Om förorening påträffas under schaktningsarbeten skall dessa omedelbart avbrytas och expertis tillkallas.
<i>Störningar (buller, lukt m.m.)</i>	Området är idag inte bullerstört och väntas inte heller bli det till följd av ett genomförande av planförslaget. Dock kan ökat buller uppkomma till följd av den nya vägsträckningen som föranleder planändringen. Trafikverket hanterar eventuella bullerstörningar från E22.
Risk och säkerhet	Inga förändringar gällande risk och säkerhet förväntas.
Teknisk försörjning	
<i>Ledningar</i>	Inom och i närheten av planområdet finns vatten och avlopp, fjärrvärme, el, tele samt bredband. Dessa ska tas hänsyn till vid utbyggnad av väg E22.



Genomförande	
Organisatoriska frågor	
<i>Tidplan</i>	Beslut om samråd: 2016-11-29 Samråd: 2017-10-06 – 2017-10-20 Granskning: 201x-xx-xx-201x-xx-xx Antagande: 201x-xx-xx Laga kraft: 201x-xx-xx
<i>Genomförandetid</i>	Upphävandet av del av stadsplanen är genomfört när planförslaget har vunnit laga kraft.
<i>Huvudmannaskap</i>	Söderköpings kommun är huvudman för allmän platsmark (gata/natur) inom planområdet.
Fastighetsrättsliga frågor	
<i>Fastighetsbildning, gemensambetsanläggning mm.</i>	Upphävandet av stadsplanen kräver inga fastighetsbildningsåtgärder. Kommunen kan fastighetsreglera fastigheten så att omfattningen överensstämmer med området i detaljplanen. När upphävandet har vunnit laga kraft kan marken tas i anspråk med vägrätt, vilket betyder att Trafikverket får dispositionsrätt till marken enligt fastställd vägplan.
Ekonomiska frågor	
<i>Planekonomi</i>	Detaljplaneändringen bekostas av Söderköpings kommun.



Konsekvenser av planens genomförande	
Avvikelse från ÖP	Planförslaget överensstämmer med intentionerna i gällande översiktsplan.
Miljökonsekvenser	Upphävandet av gällande stadsplan görs inte till förmån för någon betydande ändring av markanvändning. Upphävandet är endast av administrativ art och antas inte medföra några negativa miljökonsekvenser.
Sociala konsekvenser	Upphävandet av stadsplanen bedöms inte medföra några negativa sociala konsekvenser.
Fastighetskonsekvenser	Efter att upphävandet av del av stadsplanen vinner laga kraft kommer området att vara planlöst tills det att Trafikverkets vägplan vinner laga kraft.
Medverkande tjänstemän	
Ellen Jacobsson Planarkitekt	Linda Gustafsson Plan- och bygglovschef



Behovsbedömning

Behovsbedömning	Ja/Nej	Kommentar
Påverkas landskapsbilden?	Nej	
Påverkas skyddsvärda miljöer?	Nej	
Finns risk för allvarliga olyckor?	Nej	
Finns risk för ohälsa?	Nej	
Finns mellankommunala intressen?	Nej	
Påverkas hushållningen med naturresurser?	Nej	
Berörs riksintressen?	Nej	
Strider förslaget mot uppställda miljömål?	Nej	
Överskrids fastlagda miljö kvalitetsnormer?	Nej	
Samlad bedömning: Kommer planen att leda till betydande miljöpåverkan?	Nej	Upphävandet är endast av administrativ art och bedöms inte medföra en sådan betydande miljöpåverkan som avses i 6 kap. 11 § miljöbalken.