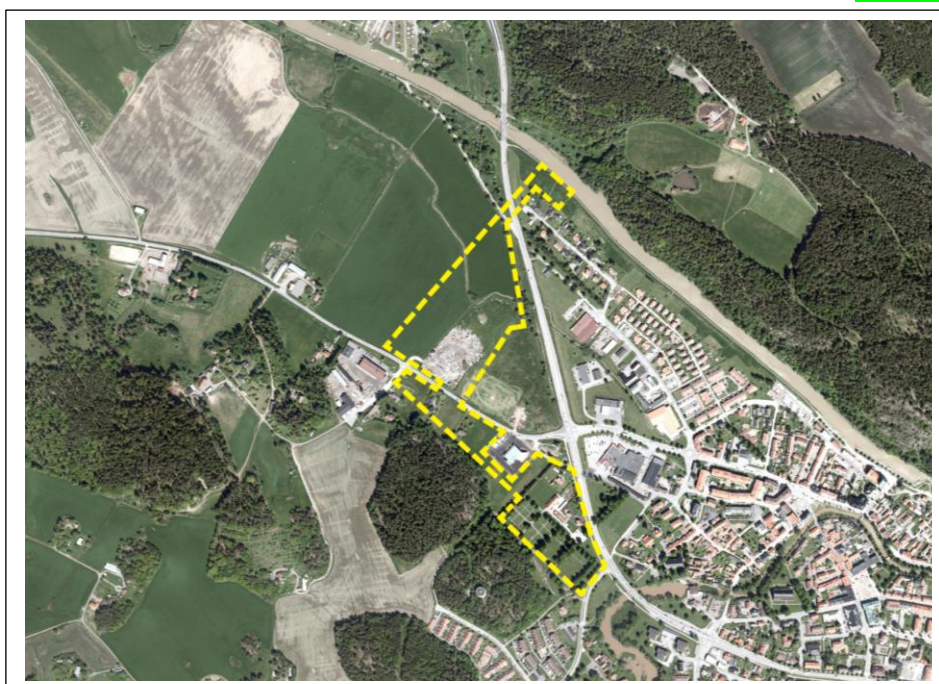




PLANBESKRIVNING

DP XX



Upphävande av tillägg till stadsplan för Söderköping stad, Söderköpings kommun, Östergötlands län

Granskningshandling

Upprättad: 2017-09-27

Reviderad: 2018-02-22

Godkänd för samråd: SBN 2016-11-29 § 109

Samrådstid: 2017-10-06 – 2017-10-20

Godkänd för granskning: SBN 2017-12-19 § 141

Granskningstid: 2018-03-14 – 2018-03-28



Sammanfattning av planförslaget

Trafikverket arbetar med att ta fram en vägplan för en ny sträckning av E22. Projektet kallas *E22 förbifart Söderköping*. För att kunna fastställa Trafikverkets vägplan krävs att denna inte strider mot kommunens gällande detaljplaner (inklusive stadsplaner). Därmed finns ett behov av att upphäva delar av berörda detaljplaner i syfte att göra Trafikverkets vägplan och kommunens detaljplaner förenliga. På så sätt möjliggörs byggnation av ny europaväg.

Det aktuella tillägget till stadsplan, *Karta öfer Westra området af år 1876 upprättade plan till utvidgning af Söderköpings Stad*, föreslås upphävas i sin helhet.

Ärendets gång

Samhällsbyggnadsnämnden gav den 29 november 2016

Samhällsbyggnadsförvaltningen i uppdrag att upphäva berörda delar av de detaljplaner som Trafikverkets vägplan strider mot. Samråd om planförslaget pågick mellan 2017-10-06 – 2017-10-20. Synpunkter som inkom under samrådet kommer att redovisas i granskningsutlåtandet.

Handlingar

- Plan- och genomförandebeskrivning
- Behovsbedömning
- Fastighetsförteckning

Planförfarande

Upphävandet av stadsplanen antas med standardförfarande.

Planens syfte och huvuddrag

Trafikverket arbetar med att planlägga enligt väglagen för en ny sträckning av väg E22 i Söderköping. En del i Trafikverkets arbete är att upprätta en vägplan för den nya sträckningen. Vägplanen strider mot gällande tillägg till stadsplan, *Karta öfer Westra området af år 1876 upprättade plan till utvidgning af Söderköpings Stad*, vilket betyder att vägplanen inte kan fastställas.

Planförslaget syftar till att möjliggöra fastställelse av Trafikverkets vägplan genom att upphäva tillägget till stadsplanen. Tillägget till stadsplanen föreslås upphävas i sin helhet.

Förenlighet med 3, 4 och 5 kap miljöbalken

Upphävandet av stadsplanen bedöms vara förenlig med 3, 4 och 5 kap miljöbalken. Se behovsbedömning under rubriken *Tidigare ställningstaganden*.



PLANDATA

Lägesbestämning

Planområdet är beläget i nordvästra delen av Söderköping och omfattar fastigheterna:

Drothems-Broby 1:61

Drothems-Broby 1:62

Drothems-Broby 1:63

Drothems-Broby 1:64

Söderköping 2:55

Söderköping 2:58

Söderköping 2:61

Söderköping 2:64

Söderköping 2:79

Söderköping 2:81

Söderköping 2:84

Söderköping 2:85

Söderköping 2:86

Söderköping 2:87

Areal

Planområdet omfattar cirka 14 ha.

Planavgränsning

Området avgränsas av Brobyvägen och väg E22 i sydväst och Göta kanal i norr.

Markägoförhållanden

Fastigheterna Söderköping 2:55, 2:84, 2:86 och 2:87 ägs av Söderköpings kommun. Övriga fastigheter är privatägda eller ägs av staten.



TIDIGARE STÄLLNINGSTAGANDEN

Översiktliga planer

För området gäller

Översiktsplan för Söderköpings kommun, 2015-2030, antagen av kommunfullmäktige 2015-11-04 § 113.

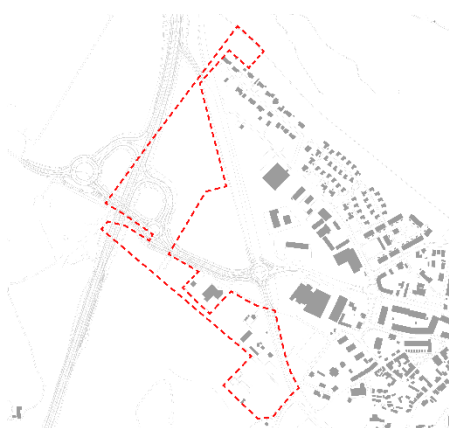
Fördjupad översiktsplan för förbifart väg E22, antagen av Kommunfullmäktige 2008-05-27

Planförslaget överensstämmer med intentionerna i gällande översiktsplaner.

Detaljplaner, förordnanden, strandskydd m.m.

Upphävandet avser:

- Tillägg till stadsplan för Söderköping stad, 0582K-27, fastställd 1877-04-27. Stadsplanen har ingen genomförandetid kvar.

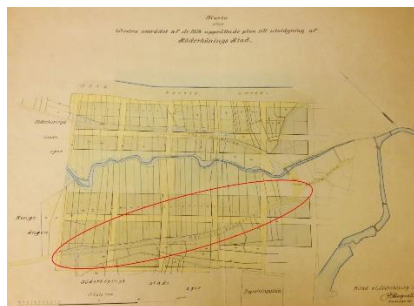


Röd streckad linje markerar gränsen för stadsplanen. I kartan redovisas även den planerade nya sträckningen av E22 (Trafikverkets samrådsmaterial)

Stadsplanen reglerar bland annat en kyrkogård. Kyrkogårdens kulturhistoriska värde bedöms inte påverkas av upphävandet av stadsplanen eftersom kyrkobyggnader och dess inventarier, kyrkotomter och begravningsplatser är skyddade enligt kulturmiljölagen (SFS 1988.950).

En del av planområdet ingår i riksintresse för väg E22, kulturmiljövård och friluftsliv. Riksintressena bedöms inte påverkas negativt till följd av ett genomförande av upphävandet.

Planområdet omfattas inte av något annat riksintresse eller andra förordnanden.



Gällande tillägg till stadsplan. Markerat område berörs av Trafikverkets vägplan.

Fornlämningar och byggnadsminnen

Inom planområdet förekommer inga kända fornlämningar.



Generellt gäller att fornlämningar är skyddade enligt kulturmiljölagen. Den som exploaterar ett område ska se till att påverkan eller skador på kulturmiljön undviks eller begränsas. Det är enligt lagen förbjudet att rubba, avlägsna, gräva ut eller täcka över (genom bebyggelse), plantera eller på annat vis ändra eller skada en fast fornlämning.

Om fornlämningar påträffas under schaktningsarbeten ska dessa omedelbart avbrytas och anmälan om fyndet göras till Länsstyrelsen i Östergötland (2 kap. kulturmiljölagen). Byggnadsarbetet måste omedelbart stoppas och arkeologisk expertis tillkallas.

Behovsbedömning av MKB

Upphävandet av stadsplanen är endast av administrativ art och genomförandet bedöms inte medföra betydande miljöpåverkan enligt PBL (2010) 4 kap 34§ och MB 6 kap 11§. En miljökonsekvensbeskrivning behöver därför inte upprättas. Checklista finns längst bak i planbeskrivningen.

Övriga kommunala beslut

Planförslaget bedöms inte strida mot kommunala riktlinjer eller styrdokument.

Förutsättningar och förändringar

Natur

Mark, vegetation och djurliv

Inom planområdet finns inga naturvärden upptagna i det kommunala naturvårdsprogrammet.

Miljöförhållanden

Miljö kvalitetsnormer

Planförslaget bedöms inte resultera i att några miljö kvalitetsnormer överskrids.

Förorenad mark

Inom planområdet finns ingen uppgift om förorenad mark. Om förorening påträffas under schaktningsarbeten ska dessa omedelbart avbrytas och expertis tillkallas.



*Störningar (buller, lukt
m.m.)*

Området är idag inte bullerstört och väntas inte heller bli det till följd av ett genomförande av planförslaget. Dock kan ökat buller uppkomma till följd av den nya vägsträckningen som föranleder upphävandet. Trafikverket hanterar eventuella bullerstörningar från väg E22.

Risk och säkerhet

Inga förändringar gällande risk och säkerhet förväntas.

Teknisk försörjning

Ledningar

Inom och i närheten av planområdet finns vatten och avlopp, fjärrvärme, el, tele samt bredband. Dessa ska tas hänsyn till vid utbyggnad av väg E22.

Genomförande

Organisatoriska frågor

Tidplan

Beslut om samråd: 2016-11-29 § 109

Samråd: 2017-10-06 – 2017-10-20

Beslut om granskning: 2017-12-19 § 141

Granskning: 2018-03-14 – 2018-03-28

Antagande: 201x-xx-xx

Laga kraft: 201x-xx-xx

Genomförandetid

Upphävandet av stadsplanen är genomfört när planförslaget har vunnit laga kraft.

Fastighetsrättsliga frågor

*Fastighetsbildning,
gemensambetsanläggning
mm.*

Upphävandet av stadsplanen kräver inga fastighetsbildningsåtgärder. När upphävandet har vunnit laga kraft kan marken tas i anspråk med vägrätt, vilket betyder att Trafikverket får dispositionsrätt till marken enligt fastställd vägplan.



Ekonomiska frågor

Planekonomi

Planändringen bekostas av Söderköpings kommun.

Konsekvenser av planens genomförande

Avvikelse från ÖP

Planförslaget överensstämmer med intentionerna i gällande översiktsplan.

Miljökonsekvenser

Upphävandet av gällande stadsplan görs inte till förmån för någon betydande ändring av markanvändning. Upphävandet är endast av administrativ art och antas inte medföra några negativa miljökonsekvenser.

Sociala konsekvenser

Upphävandet av stadsplanen bedöms inte medföra några sociala konsekvenser.

Fastighetskonsekvenser

Efter att upphävandet av stadsplanen vinner laga kraft kommer området att vara planlöst tills det att Trafikverkets vägplan fastställs.

Medverkande tjänstemän

Ellen Jacobsson
Planarkitekt

Linda Gustafsson
Plan- och bygglovschef



Behovsbedömning

Behovsbedömning	Ja/Nej	Kommentar
Påverkas landskapsbilden?	Nej	
Påverkas skyddsvärda miljöer?	Nej	
Finns risk för allvarliga olyckor?	Nej	
Finns risk för ohälsa?	Nej	
Finns mellankommunala intressen?	Nej	
Påverkas hushållningen med naturresurser?	Nej	
Berörs riksintressen?	Nej	
Strider förslaget mot uppställda miljömål?	Nej	
Överskrids fastlagda miljö kvalitetsnormer?	Nej	
Samlad bedömning: Kommer planen att leda till betydande miljöpåverkan?	Nej	Upphävandet är endast av administrativ art och bedöms inte medföra en sådan betydande miljöpåverkan som avses i 6 kap. 11 § miljöbalken.