

# Naturvärdesinventering Gäddvik, Sankt Anna socken



## Innehållsförteckning

Bakgrund.....	3
Allmän beskrivning av naturmiljön .....	3
Metodik och avgränsning.....	3
Begreppet rödlistad art och naturvårdsart.....	3
Resultat.....	4
Områdesskydd mm.....	4
Arter .....	4
Naturvärdesobjekt .....	5
Litteratur .....	12

Framsidas bilder visar området huvudsakliga karaktär



*Detta är en projektrapport skriven av Fennicus Natur AB. Företaget drivs av Mikael Hagström. Fennicus Natur genomför såväl bredare allmänekologiska inventeringar som mer specialiserade inventeringar av kryptogamer och fåglar. Företaget skriver också skötselplaner, genomför guidningar och håller enstaka föredrag.*

## Bakgrund

Området utreds för eventuell etablering av sommarstugor. Som ett led i att bedöma konsekvenserna på naturmiljön av detta har denna naturvärdesinventering genomförts.

## Allmän beskrivning av naturmiljön

Inventeringsområdet utgörs i huvudsak av tallskogsbevuxna berghällar och lågproduktiv tallskog som i norr avgränsas av strandlinjen. De lite mer produktiva delarna av skogen har till största delen huggits igenom den senaste tioårsperioden. I området ingår också ett par mindre alsumpskogar som etablerat sig efter upphörd hävd för hundratalet år sedan, även dessa genomhuggna, men inte dikade.

## Metodik och avgränsning

Inom det avgränsade inventeringsområdet har naturvärdesinventering genomförts som i huvudsak följer "Svensk standard för naturvärdesinventering SS 199000 2014". Metodiken innebär förenklat att områden med större positiv betydelse för biologisk mångfald än den genomsnittliga miljön redovisas och beskrivs samt klassas i en fyrgradig skala där klass 1 är högsta naturvärde (av stor betydelse på nationell eller global nivå), klass 2 är högt naturvärde (av stor betydelse för biologisk mångfald på regional nivå) och klass 3 är påtagligt naturvärde och klass 4 är visst naturvärde. För ytterligare detaljer om metodik och klassning hänvisas till standarden.

Artuppgifter har även hämtats från Artportalen 2021-10-19.

## Begreppet rödlistad art och naturvårdsart

**Rödlistade arter** är arter som minskar, är särskilt känsliga för pågående markanvändning eller är så sällsynta att de löper risk att dö ut från landet enligt ArtDatabankens expertkommittéer (Gärdenfors, U (ed) 2015). De rödlistade arterna delas in i olika kategorier utefter hur stor risken för att de ska dö ut från Sverige bedöms vara. Kategorin **NT** är den kategori som innebär den lägsta risken men ändå nästan hotade (Near Threatened), **VU** står för Vulnerable = sårbar, **EN** står för Endangered dvs starkt hotad, **CR** står för Critically Endangered, akut hotad, och sedan finns en kategori **DD**, Data Deficient, där arter som man saknar tillräcklig kunskap om men som ändå tros uppfylla kraven för rödlistning hamnar.

**Naturvårdsarter** omfattar arter som indikerar att ett område har högt naturvärde och arter som i sig själva är av särskild betydelse för biologisk mångfald. Med naturvårdsarter avses i detta fall skyddade arter (fridlysta), rödlistade arter, ansvarsarter och signalarter. Undantag utgörs av de rödlistade trädslagen alm och ask som båda är rödlistade men inte räknas som naturvårdsarter då det är sjukdomar och inte förändrad markanvändning som utgör det stora hotet mot deras fortlevnad i landet.

## Resultat

Inom området finns naturvärden knutna främst till äldre tall, både som lite mer slutna bestånd och glest stående träd. Vissa värden finns också knutna till ett par små våtmarker och igenvuxna strandängar.

I området påträffades inga förekomster av (stationära) fridlysta arter. Inom området påträffades 5 rödlistade arter som alla hör till de mer spridda i regionen och trakten och ungefär lika många naturvårdsarter som inte är upptagna på den nationella rödlistan (2020).

För information om de olika arterna hänvisas till Artdatabankens sida "artfakta" [www.artfakta.se](http://www.artfakta.se) på nätet.

## Områdesskydd mm

Området berörs av tre olika riksintressen; riksintresse enligt 4 kap 3§ MB Obruten kust "Östergötlands kust och skärgårdsområden, riksintresse för naturvård enligt 3 kap 6§ MB "Östergötlands skärgård NRO05068, riksintresse enligt 4 kap 2§ MB Turism och rörligt friluftsliv "Östergötlands kust och skärgårdsområden. Inventeringsområdet ingår också i nationell värdestrakt för tallskog, ädellövskog och triviallövskog, där främst värdestrakten för tallskog har relevans. En mindre del är utpekad av Skogsstyrelsen som nyckelbiotop.

Delar av området omfattas av strandskydd. I området finns inga beslutade eller generella biotopskyddsområden.

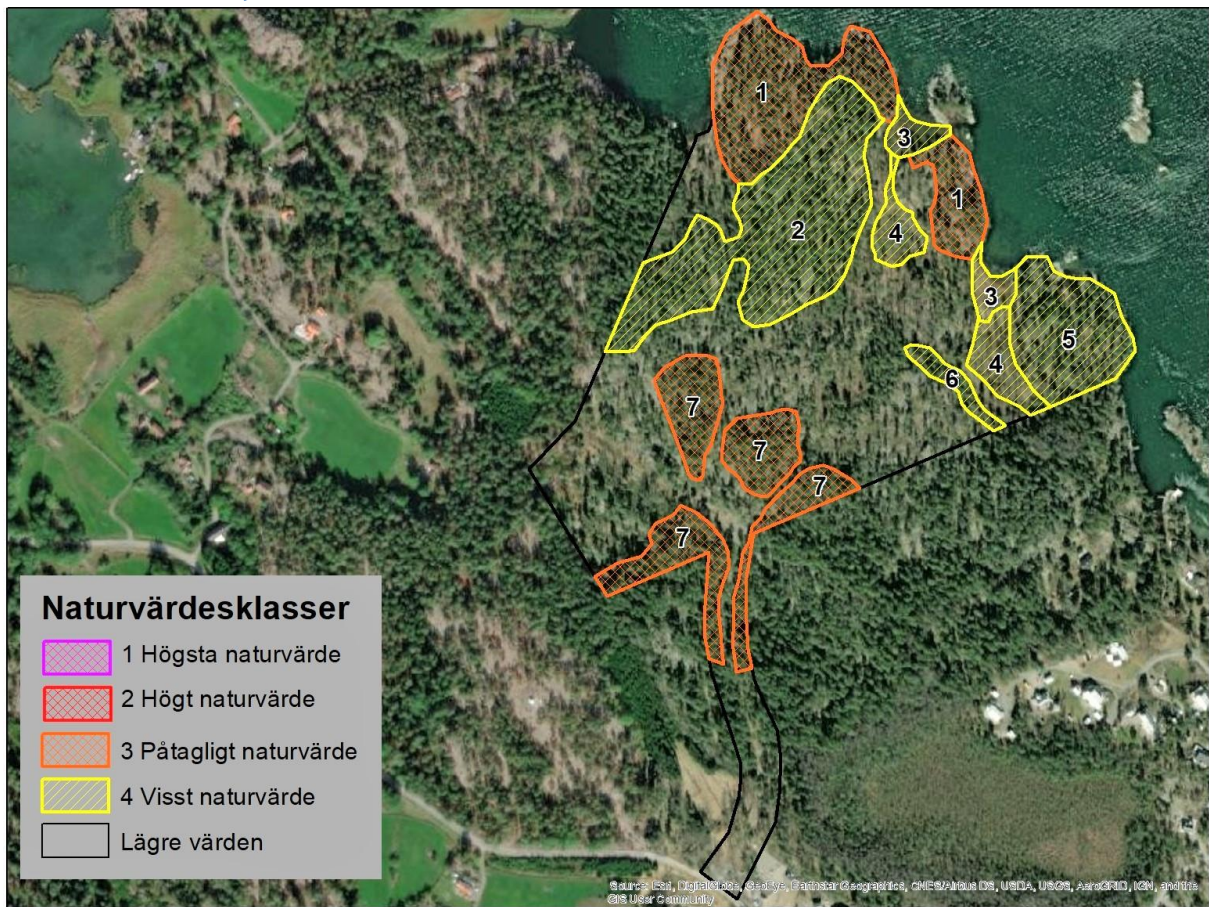
## Arter

Inom området har 5 rödlistade arter påträffats inom ramen för denna inventering. Några av dessa har också noterats i samband med skogsstyrelsens nyckelbiotopsinventering. Inga fridlysta arter noterades, och i huvudsak finns inga miljöer som förefaller lämpliga med undantag för de standnära våtmarkerna och deras kantzoner där främst orkidéerna fläckigt nyckelblomster och grönvit nattviol, samt gullviva kan tänkas förekomma (inventeringstidpunkten 15 okt gör att risk finns för att förekomster av flera kärlväxter missas).

## Skyddade grod- och kräldjur

Vad gäller grod- och kräldjur förväntas förekomst av vanlig padda, vanlig groda, huggorm, snok, kopparödla och skogsödla då dessa är allmänt förekommande i trakten. Någon lämplig lekmiljö (grodgdjur) eller särskilt lämplig övervintringsplats påträffades inte.

## Naturvärdesobjekt



Område 1 2,0 ha

Tallskog

Påtagligt naturvärde



### Beskrivning

Området består av äldre tallskog på två uddar. Här finns ett påtagligt inslag av tallar mellan ca 140 och 180 år. Området är fattigt på död ved men det finns ändå små förekomster av enstaka naturvårdsarter på gamla hårda stubbar och enstaka låga. Av rödlistade arter är tallticka ganska frekvent. Bestånden är till stor del genomhuggna i sen tid.

### Naturvårdsarter

Tallticka NT, vedskivlav NT, blåmossa

### Bedömning

#### Naturvärde

Området har ett visst biotopvärde tack vare inslaget av gamla tallar. Att värdet inte bedöms som högre beror i huvudsak på avsaknad av död ved och andra nyckelelement, samt viss negativ påverkan genom sentida huggningar. Artvärdet bedöms som "visst" då några enstaka naturvårdsarter förekommer och den rödlistade talltickan förekommer mer än enstaka.

#### Känslighet

Så länge de gamla träden får stå kvar och ersättningsträd säkras för att kompensera för förväntat naturligt avdöende bedöms området kunna bibehålla sitt naturvärde.

Område 2 2,8 ha

Tallskog

Visst naturvärde



### Beskrivning

Området består av gles äldre tallskog i sluttningar och på ett par höjder med berghällar. Här finns enstaka tallar mellan ca 140 och 180 år. Området saknar i stort sett helt grövre död ved. Området är genomhugget i sen tid, men bara enstaka träd har huggits på hållmarksimpedimenten.

### Naturvårdarter

Ingen noterad

### Bedömning

#### Naturvärde

Området har ett visst biotopvärde knutet till de gamla tallarna. Artvärdet bedöms som lågt då inga naturvårdsarter noterades.

#### Känslighet

Så länge de gamla träden får stå kvar och ersättningsträd säkras för att kompensera för förväntat avdöende bedöms området kunna bibehålla sitt naturvärde.

Område 3 0,3 ha

Strandäng mm

Visst naturvärde



### Beskrivning

Området består av i huvudsak vassbevuxna strandängar i anslutning till två små vikar. Innanför vassen finns en bård dominerad av andra bredbladiga gräs som tuvtåtel och gråsvingel med inslag av älgört, strandlysing, fackelblomster, björnbär, vänderot och gåsört. Områdena har inte hävdats på mycket länge.

### Naturvårdarter

Ingen noterad

### Bedömning

#### Naturvärde

Området har ett visst biotopvärde då det grunda vattnet och strandängen potentiellt kan fungera som lekmiljö för fisk. Att värdet inte bedöms högre beror främst på den lilla arealen och dominansen av igenväxningsvegetation.

#### Känslighet

Området är främst känsligt för muddringar och exploatering i strandmiljön. Skötsel i form av t ex slåtter vore starkt positivt.





### Beskrivning

Området består av två små klibbalsbevuxna kärr/funktängar i anslutning till ett par vikar. Skogsbeståndet är genomhugget och de kvarvarande äldre träden är i hundraårsåldern och under dessa håller ett tätt slyskikt på att etablera sig. Död ved saknas i stort sett helt. Tidigare utgjordes kärren/funktängarna av trädlösa slätterängar. Våtmarkerna är inte tydligt påverkade av dikning men här finns ändå inga stabilare vattenspeglar. I det östra området finns små förekomster av ett par allmänna naturvårdsarter.

### Naturvårdsarter

Rostfläck, stubbspretmossa

### Bedömning

#### Naturvärde

Området har ett visst biotopvärde då våtmarkerna inte är tydligt påverkade av dränering. Att värdet inte bedöms högre beror på avsaknad av nyckelelement som gamla träd och död ved, avsaknad av skoglig kontinuitet samt viss negativ påverkan från skogsbruk. Artvärdet bedöms som obetydligt då de naturvårdsarter som förekommer hör till de minst krävande och förekommer i mycket små numerär i objektet.

#### Känslighet

Marken är känslig för körskador och dikning, men sådana eventuella skador har liten påverkan på flora och fauna då värdet i dagsläget redan är så pass lågt.

Område 5 1,2 ha Tallskog Visst naturvärde



### Beskrivning

Området består en nyligen genomhuggen gles tallskog på en udde. De kvarlämnade träden är i huvudsak under ca 110 år och bara enstaka äldre tall finns här. Död ved saknas i stort sett helt men på ett par gamla stubbar finns den vedskivlav. På en av de gamla tallarna växer talticka och längst ut på udden i norr växer motaggsvamp.

### Naturvårdarter

Talticka NT, motaggsvamp NT, vedskivlav NT

### Bedömning

#### Naturvärde

Området har ett obetydligt biotopvärde då de gamla träden bara är enstaka och grövre död ved i stort sett saknas. Artvärdet bedöms som visst då tre rödlistade arter förekommer med enstaka förekomster.

#### Känslighet

Så länge de gamla träden får stå kvar och ersättningsträd säkras för att kompensera för förväntat avdöende bedöms området kunna bibehålla sitt biologiska naturvärde.

Område 6 0,2 ha

Bergbrant

Visst naturvärde



### Beskrivning

Området består av en brant nordsluttning med inslag av block och några små lodytor. I trädskiktet märks särskilt en äldre klon med asp, där några av träden har håligheter samt några gamla knotiga tallar i den norra delen.

### Naturvårdarter

Ingen noterad

### Bedömning

#### Naturvärde

Området har ett visst biotopvärde knutet asparna och de gamla tallarna. Att värdet inte bedöms högre beror på den lilla arealen och att de gamla träden är så pass få, samt avsaknaden av grövre död ved. Artvärdet bedöms som obetydligt då inga naturvårdsarter noterades.

#### Känslighet

Så länge de gamla träden får stå kvar och ersättningsträd säkras för att kompensera för förväntat avdöende bedöms området kunna bibehålla sitt biologiska naturvärde.



### Beskrivning

Området består av ett uppsplittrat område med gammal tallskog och ett par mycket små mossar/fuktsvackor. Huvuddelen ligger på toppen av en höjd och träden här är lågvuxna och knotiga och berghällar och block förekommer. I söder, på båda sidor om en grusväg är träden lite grövre och mer högvuxna (fottot). I området finns ett påtagligt inslag av träd över 140 år och enstaka träd som nog närmar sig 200-årsåldern uppe på impedimenten. I området finns enstaka grövre torrträd och låga.

### Naturvårdarter

Motaggsvamp (NT), tallriskäva NT, vedskivlav NT, dvärgbägarlav NT, blomkålssvamp, grovticka, västlig hakmossa

### Bedömning

#### Naturvärde

Området har ett visst till påtagligt biotopvärde knutet till gamla tallar och hög beståndsålder. Att värdet inte bedöms högre beror främst på den begränsade arealen samt att grövre död ved bara förekommer i liten mängd. Artvärdet bedöms som påtagligt då 4 rödlistade och ett par ytterligare naturvårdarter noterades, om än med små populationer.

#### Känslighet

Området är känsligt för avverkningar, men samtidigt finns en stor brist på grov död ved av tall. Enstaka tallar skulle därför kunna huggas och lämnas inom biotopen för att skapa detta element som är så viktigt för många av gammelskogens arter.

## Litteratur

**Gärdenfors, U. (ed.) 2020.** Rödlistade arter i Sverige 2020. ArtDatabanken, SLU, Uppsala.

**Nitare, J. (red).** Signalarter – indikatorer på skyddsvärd skog. Skogsstyrelsens förlag. 2005

**Swedish standards institute.** SS\_199000\_2014. Naturvärdesinventering avseende biologisk mångfald (NVI) – Genomförande, naturvärdesbedömning och redovisning

**Swedish standards institute.** SIS-TR\_199001\_2014. Naturvärdesinventering avseende biologisk mångfald (NVI) – Komplement till SS 199000

**Artportalen** [www.artportalen.se](http://www.artportalen.se). Uttag 2021-10-19

**ArtDatabanken 2020.** Artfaktablad. Digitala utdrag.

**Naturvårdsverket 2020.** Kartverktyget ”Skyddad natur”. Digitalt kartstöd online.