

# Att ta bort enkelt avhjälpna hinder!



**Förslag till åtgärder för att förbättra  
tillgängligheten i Söderköpings kommun**



Söderköpings kommun

# Bakgrund

I vårt land ska gator, parker, torg, handels- och kulturnärings samt andra offentliga platser i största möjliga mån vara tillgängliga för alla. Speciell hänsyn ska tas till personer med funktionshinder och äldre personer. Ingen ska behöva vara utestängd på grund av brister i den fysiska utformningen.



Riksdagen beslutade år 2000 om en nationell handlingsplan för handikappolitiken. I enlighet med detta har regeringen och Sveriges Kommuner och Landsting (SKL) inlett ett nära samarbete för att få fram en gemensam strategi för ökad tillgänglighet i samhället för

personer med funktionsnedsättning. Ett av de viktigaste målen är att de så kallade **enkelt avhjälpna hindren ska vara undanröjda senast vid utgången av år 2010**. Detta gäller för befintliga lokaler och platser dit allmänheten har tillträde.

Naturligtvis finns även tillgänglighetskrav vad gäller ny- och ombyggnationer.

Den här broschyren riktar sig till näringsidkare och fastighetsägare som är verksamma inom t.ex. banker, handel, restaurang- och turismnärings.

I Söderköpings kommun pågår även arbeten med att förbättra tillgänglighetsaspekterna inom andra områden som gatunät, torg, parker, kollektivtrafik, kommunala lokaler mm.

På efterföljande sidor visas några exempel på enkla förbättringsåtgärder för att skapa bättre tillgänglighet. Oftast är det inga stora och dyra ingrepp som krävs. En till synes liten förbättring kan betyda mycket för en enskild människa.

Om vi alla försöker göra vad vi kan för att förbättra tillgängligheten, blir slutresultatet att Söderköpings kommun blir en uppskattad plats för rörelsehindrade, synskadade, äldre och även t.ex. personer med barnvagn.

Vårt mål är att vår fina kommun ska vara tillgänglig för alla.





# Gatumiljö

Bilden till höger visar ett exempel på dålig gatumiljö för rörelsehindrade och synskadade. Reklamskylt, utställda blommor samt trottoarkant gör det mycket svårt att ta sig fram här. Även skuggbildningen från markiserna kan göra det svårt för synskadade att orientera sig.



Att visa upp delar av utbudet utanför butiken är en trevlig del av stadsbilden. Tillgängligheten blir dock betydligt bättre om blommorna placeras mot fasad och med en omgivande sarg/kant, vilken gör det möjligt för en synskadad person att "käppa" sig förbi. Passage skapas då mellan blommor och reklamskylt. Reklamskylten bör bytas till en typ med sarg mot marknivån (vänstra bilden), vilket underlättar "käppning".

Markera gärna stolpar, pelare och andra hinder med avvikande färg (kontrastfärg) så att de syns tydligt.



Se till att dessa hinder inte stör det naturliga gångstråket. Personer som vistas i gatumiljön ska alltså inte behöva gå slalom mellan hindren.



Placera inte flaggor och skyltar på för låg höjd. Detta kan göra det mycket svårt för en synskadad att orientera sig. Ser det ut som här till vänster så kan det vara mycket svårt för en synskadad att ens hitta fram till entrédörren.



# Entréer



Ett sätt att underlätta för synskadade är att måla kanten på översta och nedersta trappsteget i en tydligt avvikande färg.

Förse gärna trappan med handledare – om möjligt på båda sidor.



Lösa ramper som läggs ut vid behov kan vara en bra lösning. Rampens lutning blir dock ofta för brant, vilket gör att den rullstolsburne behöver hjälp av annan person.

En fast ramp är ett bättre sätt att öka tillgängligheten – observera att åtgärden kan kräva bygglov.



En trapphiss är en bra lösning om förutsättningar för installationen finns (infästningsmöjligheter mm). Tänk även på att installationen tar upp en del av passagemåttet för gångtrafiken i trappan. Åtgärden kan kräva bygglov.





Förse om möjligt entrédörrar med dörröppnare. Manöverknapp ska placeras lättillgänglig och tydligt markerad i kontrasterande färg i förhållande till övrig fasad/väggyta.

Kontrastmarkering på golv förtydligar öppningsriktning av dörr.



Om inte dörröppnare är möjlig att installera, försök se till att dörren enkelt går att fixera i öppet läge med uppställningsbeslag eller hasp.



Kontrastmarkera gärna entrédörrar (stora ändringar kan kräva bygglov) - där det passar in i stadsbilden. Små färgmarkeringar enligt nedan kan vara fullt tillräckliga för att hjälpa en synskadad.



En ringklocka på fasaden kan vara ett sätt för en rörelsehindrad att begära hjälp, om inte entrén är fullständigt tillgänglighetsanpassad. Innehavaren till lokalen får då t.ex. lägga ut ramper, regla upp dörren och hjälpa personen in.



Dörrtrösklar och andra nivåskillnader på golv kan ställa till med stora framkomlighetsproblem. Dessa hinder undanröjs enkelt med golvkilar.



# Skyltning



Informationsskyltar ska vara lättlästa, tydliga och i kontrasterande färger.

Tänk på att placera skyltar i rätt höjd så att även en rullstolsburen får lätt att läsa.



Förse gärna viktiga informationsskyltar (enkelt nåbara) med blindskrift.



Skyltar ska ha bra belysning så att de blir lätta att upptäcka och läsa.





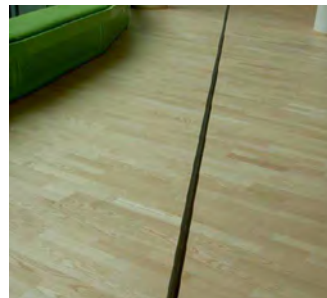
# Innemiljö

Om det finns nivåskillnader inne i lokalen ska tillgängligheten lösas även här. Till höger visas ett bra exempel på en tydligt kontrastmarkerad trappa med tillhörande handledare samt en bra rullstolsramp.



Tydliga gångstråkshänvisningar för att visa lämplig gångriktning i lokalen underlättar också.

Försök placera inredning så det finns gott om plats för passage med rullstol.



Tänk på att bra belysning är en mycket viktig förutsättning för att en synskadad person ska kunna orientera sig i lokalen.



Att placera ut en stol eller bänk för tillfällig vila är ofta en uppskattad detalj för äldre och rörelsehindrade. Tänk på att sittplatsen ska vara försedd med armstöd för att göra det lätt att sätta och resa sig.

Finns det en offentlig toalett bör denna vara tillgänglighetsanpassad, vilket kan innefatta följande delar:

- vändmöjlighet för rullstol inne på toaletten,
- handtag och/eller armstöd vid toalett,
- larmanordning,
- ev. utbyggnad av handfat från vägg för att underlätta för rullstolsburen





**Broschyren är utgiven av Samhällsbyggnadskontoret i Söderköpings kommun,  
på uppdrag av Bygg- och Miljönämnden.**

**Postadress: Söderköpings kommun  
Samhällsbyggnadskontoret  
614 80 Söderköping**

**Besöksadress: Storängsallén 20**

**Telefon: 0121-18100**

**Mail: [byggochmiljonamnden@soderkoping.se](mailto:byggochmiljonamnden@soderkoping.se)**

**Broschyren är framtagen i samarbete med Söderköpings kommunala Handikappsråd.  
Layout och faktainnehåll: Niklas Elvinsson, Samhällsbyggnadskontoret**

**Broschyren upprättad november 2009**



**Söderköpings kommun**