

Riktlinje för affischering och valstugor vid allmänna val



SÖDERKÖPING.SE

Diarienummer: KS/2025-00489 1.3.1

Antagen: Kommunstyrelsen, 2026-06-08, §129

Reviderad:

Dokumentansvarig förvaltning: Kommunstyrelsens förvaltning

Dokumentet gäller för: Söderköpings kommun

Dokumentet gäller till och med: Tillsviare



SÖDERKÖPING.SE



Innehållsförteckning

Inledning	3
Villkor för valaffischering vid allmänna val och kyrkoval	3
Valaffischering inom område med detaljplan.....	4
Valaffischering inom område utan detaljplan.....	4
Villkor för valstugor vid allmänna val och kyrkoval	4
Bilaga 1, Tillåten valaffischering på kommunal mark.....	6

Inledning

Affisivering inför valet får endast ske på platser anvisade av Söderköpings kommun.

Villkor för valaffisivering vid allmänna val och kyrkoval

Villkoren är utformade i syfte att efterleva följande lagstiftning:

Väglagen (1971:948), Lagen om särskilda bestämmelser om gatuhållning och skyltning (1998:814), Plan- och bygglagen (2010:900) samt Ordningslag (1993:1617).

För att sätta upp valaffischer på allmän platsmark inom detaljplanelagt område krävs polistillstånd. Respektive parti ansöker själv om polistillstånd.

Om tillstånd från Polisen inte finns eller om reglerna för affisivering inte följs kommer kommunen att be partiet att ta ner affisicherna. Om partiet inte själva tar ner dem kommer Söderköpings kommun att göra det och debitera partiet/ den tillståndssökande.

Valaffischer får sättas upp tidigast fem (5) veckor innan val, och skall vara borttagna senast en vecka efter valdagen

Valaffisivering får inte ske

- väg- eller trafikanordningar, till exempel lyktstolpar, vägmärken eller trafiksignaler
- busskurer, broar, i tunnlar eller på andra anläggningar som hör till väg, gata eller teknisk försörjning
- parker, planteringar eller träd
- trottoarer, gångvägar eller cykelvägar
- flytande föremål i sjöar eller vattendrag

Valaffischer får inte placeras i kurva, korsning, cirkulationsplats eller i övrigt så att de skymmer vägmärken eller att sikten för fordonsförare skymms

Valaffischer ska utformas så att de inte kan förväxlas med vägmärke eller trafikanordning,

Valaffischer med stor textmängd får inte placeras så att de främst vänder sig till fordonsförare.

Tillsyn av valaffisicherna ska ske så de inte vållar nedskräpning i området eller naturen



Transport av material får ej ske med fordon på parkmark. Fordonskörning ska hållas till hårdgjorda ytor såsom asfalt eller grus, enligt gällande Trafiklagstiftning.

Upplåten yta ska fortlöpande hållas i vårdat skick och efter upplåtelseiden lämnas städad och oskadad.

På kommunal park/allmän plats: affischer får endast sättas upp på platser angivna i bilaga 1.

Valaffisivering inom område med detaljplan

- Affischens storlek får inte överstiga 4 kvm, tänk på att större affischer riskerar att skymma sikt mer än mindre alternativ.
- Valaffischer får inte placeras på ett sätt som skymmer sikten och vägmärken för trafikanter. Valaffischen
- Valaffischerna ska placeras så att inte den skymmer sikten för vägtrafikanter, minst 15 meter från gatukorsning, minst 10 meter från vägmärke eller trafikordning och minst 1 meter från kantsten. Affisivering ska placeras så att det inte skymmer annan affisivering på platsen.
- Max 3 mindre affischer efter varandra tillåts per parti och plats.

Valaffisivering inom område utan detaljplan

Länsstyrelsen i Östergötland bestämmer med stöd av 46 § väglagen (1971:948) och 6 § lagen (1998:814) med särskilda bestämmelser om gatuhållning och skyltningsvillkoren för valaffisivering utanför detaljplanelagt område.

Tillståndet förutsätter att markägaren har medgett att affisch får sättas upp.

Villkor för valstugor vid allmänna val och kyrkoval

Valstugor får ställas upp under en period om totalt **fem veckor** före valdagen. I denna tid ingår etablering och avetablering. Uppställning får ske under förutsättning att platsen inte är ianspråktagen av andra evenemang.

Varje parti ansvarar själva för att söka tillstånd hos Polismyndigheten i god tid. Markhyra faktureras tillståndshavaren enligt gällande taxa för upplåtelse av allmän platsmark.

Varje parti medges uppställning av **en valstuga** (exempelvis friggebod, tält eller liknande lösning). Beachflaggor och gatupratare ska placeras i direkt anslutning till valstugans fasad. Placeringen får inte hindra förbipasserande eller skymma intilliggande valstugor

Tillståndshavaren ansvarar för att valstugan och det omedelbara närområdet hålls i vårdat skick under hela perioden. Partierna förväntas samarbeta och visa hänsyn gällande det gemensamma utrymmet.



Om flera partier önskar samma placering ska detta i första hand lösas genom samförstånd mellan parterna. Om enighet inte kan nås avgörs placeringen genom lottning, vilken administreras och genomförs av partiernas gruppleddare.



Bilaga 1, Tillåten valaffischering på kommunal mark

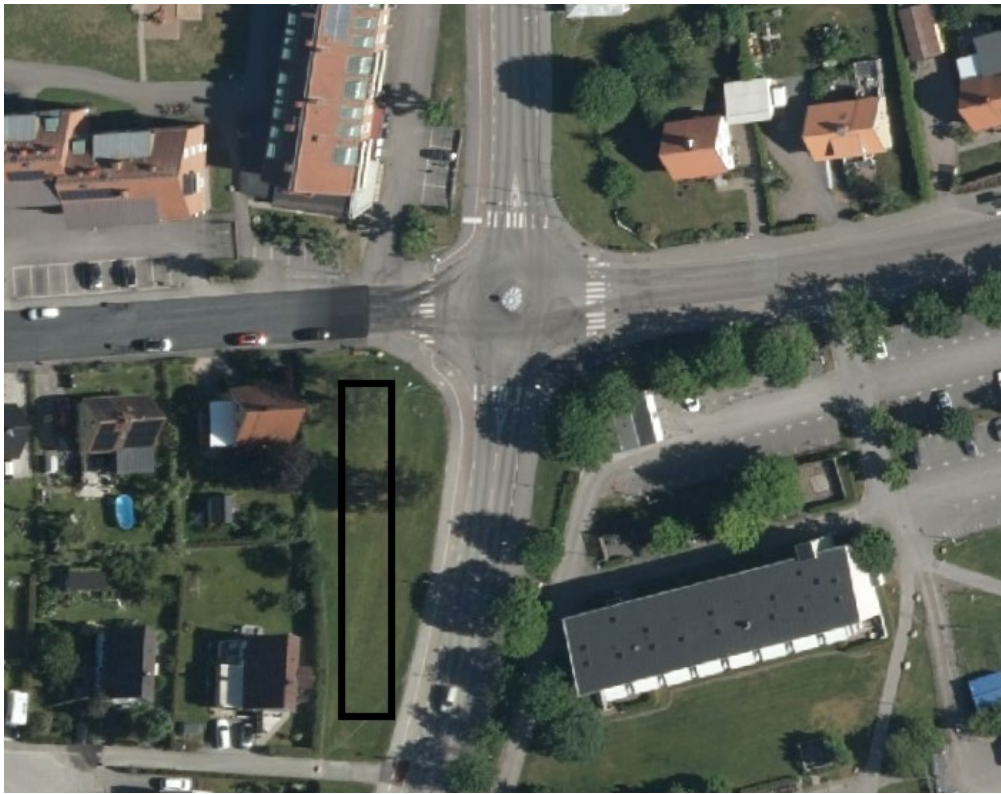


Bild 1 Söderköping, Grönyta framför rondell Östra Rydsvägen.



Bild 2 Söderköping, Korset E22, Prästgatan, Grönyta framför Klosterkvarn



Bild 3 Söderköping, Grönyta vid E22, Kvarnvägen



Bild 4 Söderköping, Grönyta längs med E22



Bild 5 Söderköping, Grönyta mellan E22 och Länsmansgatan

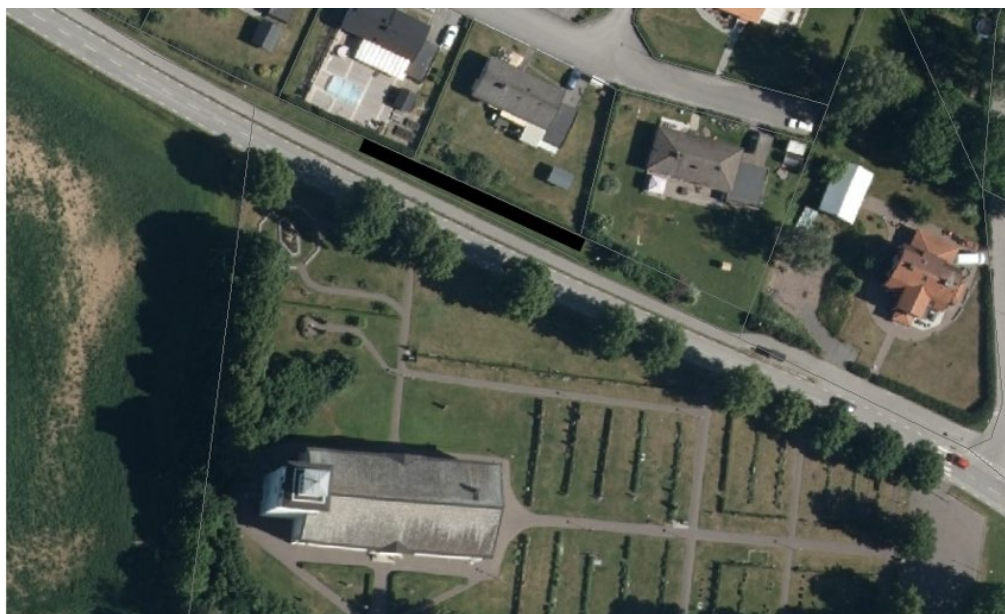


Bild 6 Mogata, Grönyta längs med Mogatan

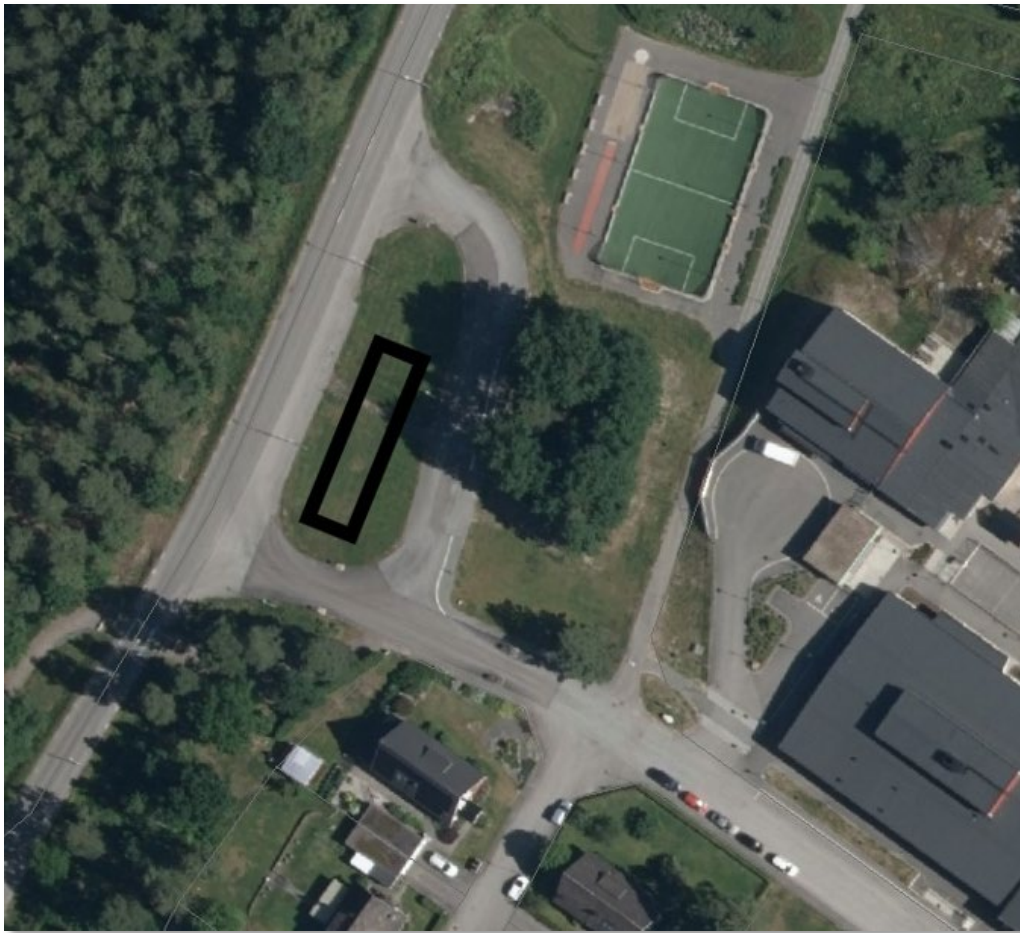


Bild 7 Västra Husby, Östra Rydsvägen, grönyta framför Västra husby skolas busshållplats: