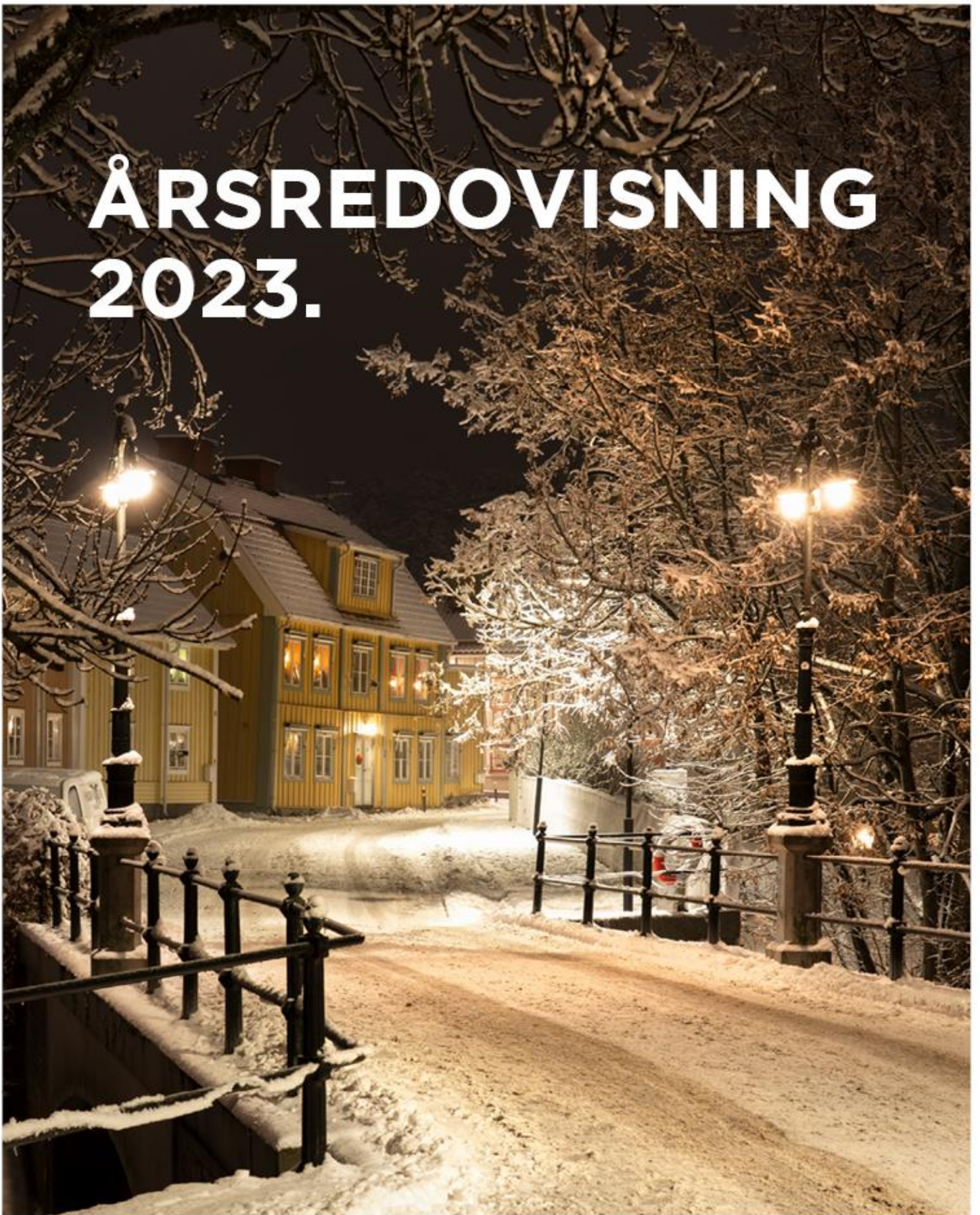


# ÅRSREDOVISNING 2023.



Fastställt av kommunfullmäktige 2024-05-13, §48



SÖDERKÖPING.SE



**SÖDERKÖPING.SE**  
Kommunstyrelse

1	FÖRVALTNINGSBERÄTTELSE.....	3
1.1	Översikt över verksamhetens utveckling .....	3
1.2	Den kommunala koncernen .....	5
1.3	Viktiga förhållanden för resultat och ekonomisk ställning.....	7
1.4	Händelser av väsentlig betydelse .....	19
1.5	Styrning och uppföljning av den kommunala verksamheten.....	29
1.6	God ekonomisk hushållning och ekonomisk ställning .....	30
1.7	Balanskravsresultat.....	42
1.8	Väsentliga personalförhållanden.....	43
1.9	Förväntad utveckling.....	49
2	FINANSIELL REDOVISNING .....	51
2.1	Resultaträkning .....	51
2.2	Balansräkning.....	52
2.3	Kassaflödesanalys.....	53
2.4	Noter .....	54
2.5	Driftsredovisning .....	67
2.6	Investeringar .....	68
2.7	Exploateringar .....	68
2.8	Taxefinansierade verksamheters resultat och balansräkning.....	69

Bilaga 1 VERKSAMHETSBERÄTTELSE



# 1 FÖRVALTNINGSBERÄTTELSE

## 1.1 ÖVERSIKT ÖVER VERKSAMHETENS UTVECKLING

### 1.1.1 Ord från kommunstyrelsens ordförande – Utmanande år med ljusglimtar

Så var det dags att sammanfatta ännu ett år. 2023 är första året med nytt styre i samtliga nämnder efter det senaste valet. Även 2023 har bjudit på utmaningar inte minst av ekonomisk karaktär där vi sett hur inflationen, räntor och pensionskostnader har ökat. Det har påverkat vår ekonomi på ett allvarligt sätt. När nu året sammanställs kan det konstateras att vi landar på ett minusresultat om 37,3 miljoner kronor. Det svaga resultatet påverkar våra möjligheter att göra nödvändiga investeringar. Vi har, trots de senaste årens positiva resultat, under lång tid haft en svag ekonomi i kommunen. Det innebär att vi har många restriktiva år framför oss för att komma till en acceptabel nivå för att klara de investeringar vi ser framför oss. Under året har vi särskilt genomlyst barn- och utbildningsnämndens ekonomi. Flera beslut har tagits för att tydliggöra ekonomistyrningen och anpassa verksamheterna till en lägre kostnadsnivå.

Året har också påverkat oss utifrån det geopolitiska läget och Rysslands anfallskrig mot Ukraina. Fokuset på det civila försvaret har ökat markant. Vi, och samhället i övrigt, behöver säkerställa att det finns kontinuitetsplaner för att kunna bedriva de egna verksamheterna vid olika allvarliga störningar, inte minst it-attacker som vi sett ske i flera kommuner. På Ramunderskolan övades, under årliga beredskapsveckan, till exempel att tillaga skollunch utan el tillsammans med hemvärnet.

I februari vann glädjande nog vägplanen för E22 laga kraft. Arbetet pågår för fullt för att projektet ska fortlöpa som planerat. Jag ser med stor förhoppning fram mot att det tas ett byggstartsbeslut för byggstart 2025. Det är mycket viktigt för att Söderköpings kommun ska fortsätta utvecklas, och också för att stärka såväl vår egen region som för våra närliggande regioners konkurrenskraft.

I Mogata har det redan skett en byggstart. En ny sex-avdelningsförskola byggs för att ersätta Mogata och Björklunda förskolor för att få ändamålsenliga och effektiva lokaler såväl ur verksamhet- som energisynpunkt. Den planeras att tas i drift våren 2025.

Under året har det genomförts drygt 100 aktiviteter kopplade till näringsliv till exempel företagsbesök, samverkansmöten med företagsföreningarna och dialogmöten kring bland annat livsmedel, matavfall och upphandling. Trots att nyföretagandet i Sverige har minskat med cirka 15 procent så ligger Söderköping stabilt med 90 nystartade företag under 2023. Vi har också en förhållandevis låg arbetslöshet, under 5 procent jämfört med 6,6 procent för riket.

Till sist konstaterar jag att Söderköping är en fantastisk kommun med stora utvecklings-möjligheter. Att den nya sträckning av E22 blir verklighet samt att vi stärker kommunens ekonomi är oerhört viktigt för att kunna ta tillvara den potential vi har.

Med det sagt vill jag tacka våra medarbetare och politiker för det goda arbetet under det gångna året och ert fortsatta engagemang för att skapa ett ännu bättre Söderköping och därmed, Östergötlands mest attraktiva boendekommun.



Martin Sjölander  
Ordförande kommunstyrelsen



## 1.1.2 Fem år i siffror

### Översikt över verksamhetens utveckling 2019–2023

	2023	2022	2021	2020	2019
<b>Den kommunala koncernen</b>					
<b>Resultat</b>					
Verksamhetens intäkter, mnkr	336	335	325	323	311
Verksamhetens kostnader, mnkr	-1 328	-1 230	-1 179	-1 126	-1 114
Årets redovisade resultat, mnkr	-34,4	23,3	11,3	31,8	-0,1
<b>Låneskuld/soliditet</b>					
Långfristig låneskuld, mnkr	1 275	1 215	1 070	962	747
Soliditet enligt balansräkningen, %	18%	21%	21%	23%	22%
Soliditet inkl ansvarsförbindelse pensioner, %	4%	6%	6%	5%	3%
<b>Kommunen</b>					
<b>Invånare</b>					
Antal kommuninvånare	14 867	14 834	14 673	14 616	14 626
<b>Skattesats</b>					
Primärkommunal skattesats	21,18	21,18	21,18	21,18	21,18
Total kommunal skattesats	32,73	32,73	32,73	32,73	31,88
<b>Resultat, inkl avgiftsfinansierad verksamhet</b>					
Verksamhetens intäkter	258	260	260	264	255
Verksamhetens kostnader	-1 282	-1 182	-1 138	-1 095	-1 087
Årets redovisade resultat, mnkr	-37,3	20,1	8,5	26,3	-7,2
Årets redovisade resultat /invånare, kr	-2 509	1 352	578	1 796	-490
Nettokostnad, mnkr	1 074	969	924	870	867
Nettokostnad i % av skatter o statsbidrag	102%	97%	99%	97%	101%
<b>Låneskuld/soliditet</b>					
Långfristig låneskuld, mnkr *)	826	765	624	570	347
Soliditet enligt balansräkningen, %	17%	20%	22%	23%	21%
Soliditet inkl ansvarsförbindelse pensioner, %	-3%	0%	-2%	-3%	-6%
<b>Investeringar</b>					
Nettoinvesteringar, mnkr	108	152	104	60	77
Skattefinansieringsgrad av investeringar %	12%	44%	51%	107%	37%
<b>Medarbetare</b>					
Tillsvidareanställda 31 dec, omräknat till heltid **)	852	788	1011	995	962
Personalkostnader, mnkr	673	620	584	565	541

\*) Av ökningen 2020 beror 203 mnkr på omklassificering från kortfristig skuld på grund av ändrad redovisningsprincip.

\*\*\*) Förändring av beräkningsmetod för årsarbetare (tillsvidare- och visstidsanställda) har skett under 2023 för att ta

hänsyn till arbetad tid och all typ av frånvaro. Även 2022 års värde är korrigerat för att kunna göra jämförelse.

Nyupplåningen uppgår till 65 mnkr under 2023.

#### Kommentar

Årets resultat för koncernen och kommunen landar på -34,4 mnkr där kommunens resultat visar -37,3 mnkr. Det har varit fortsatt god utveckling av skatter och bidrag för kommunen men den höga inflationen, ökade pensions- och räntekostnader har haft en stor negativ påverkan på kommunens ekonomi.



## 1.2 DEN KOMMUNALA KONCERNEN

### 1.2.1 Så styrs Söderköping

#### Mandatfördelning i kommunfullmäktige

I Söderköping väljs 39 politiker samt 23 ersättare att sitta i kommunfullmäktige för att styra kommunens arbete. Kommunfullmäktige är kommunens högsta beslutande organ och beslutar om kommunalskatt, verksamheternas budget och övergripande planer av olika slag.

Sedan valet 2022 styrs Söderköping av en majoritet med tre partier; Moderata samlingspartiet, Socialdemokraterna och Kristdemokraterna. Den nya kommunstyrelsen tillträdde 1 januari 2023 med Martin Sjölander (m) på ordförandeposten.

Parti	Valet 2022			Valet 2018		
	Antal röster	%	Antal mandat	Antal röster	%	Antal mandat
Moderata samlingspartiet	2 250	22,61	9	1 960	19,89	8
Socialdemokraterna	1 968	19,78	8	2 021	20,51	8
Kristdemokraterna	702	7,06	3	698	7,08	3
Sverigedemokraterna	1 988	19,98	8	1 380	14,00	5
Centerpartiet	1 083	10,88	4	1 862	18,89	7
Vänsterpartiet	599	6,02	2	670	6,80	3
Liberalerna (tidigare Folkpartiet)	463	4,65	2	789	8,01	3
Söderköpingsinitiativet	422	4,24	2	-	-	-
Miljöpartiet det gröna	292	2,93	1	226	2,29	1
Landsbygdspartiet oberoende	151	1,52	0	212	2,15	1
Övriga partier	32	0,32	0	37	0,37	0
<b>SUMMA GILTIGA RÖSTER</b>	<b>9 950</b>	<b>100</b>	<b>39</b>	<b>9 855</b>	<b>100</b>	<b>39</b>
Ogiltiga röster	177			162		
Summa avgivna röster	10 127			10 017		
Röstberättigade	11 618			11 372		
Valdeltagande, %	87,17 %			88,08 %		

### 1.2.2 Organisationsöversikt

#### Den kommunala koncernen

**Kommunfullmäktige** är kommunens högsta beslutande organ och består av de folkvalda politiker som valts in i kommunalvalet. Fullmäktige hanterar strategiska och övergripande frågor och beslutar bland annat om kommunens strategiska plan och andra planer, taxor och avgifter samt årsredovisning. Alla sammanträden i fullmäktige är öppna för allmänheten och sänds live på nätet via kommunens hemsida.

**Kommunstyrelsen** ansvarar för gemensam och intern service inom områdena säkerhet, IT och kommunikation, ekonomi, HR, fastigheter och lokaler samt mark och exploatering. Styrelsen ansvarar också för räddningstjänst, näringslivsfrågor, bredband och har uppsiktsplikt över nämnder och kommunens helägda bolag; Ramunderstaden AB.

**Barn- och utbildningsnämnden** ansvarar för barnomsorg, fritidshem, grundskola, gymnasieskola, Komvux, särskola och kulturskola.



**SÖDERKÖPING.SE**  
Kommunstyrelse

**Socialnämndens** ansvarsområden är äldreomsorg, omsorg till funktionshindrade, hälso- och sjukvård, individ- och familjeomsorg, arbetsmarknad samt integrationsverksamhet.

**Samhällsbyggnadsnämnden** ansvarar för kommunens planer, mättjänster, bygglov, miljö och hälsa, samhällsbetalda resor samt bostadsanpassning.

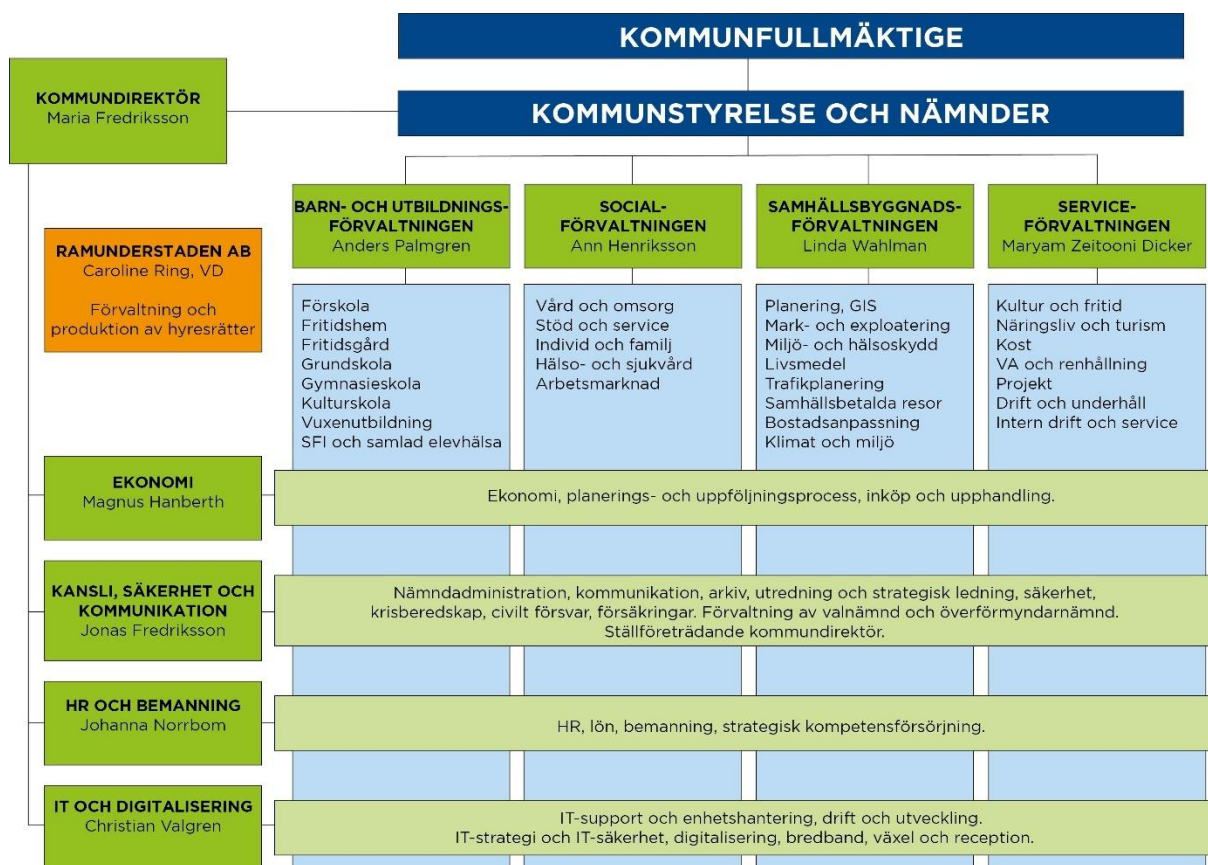
**Servicenämnden** ansvarar för kost, kultur och fritid, vatten- och renhållning, teknik och entreprenad.

**Överförmyndarnämnden** ansvarar för alla gode män och förvaltare.

**Valnämnden** ansvarar för genomförandet av allmänna val.

**Ramunderstaden AB** är kommunens helägda dotterbolag som till och med 31 mars 2020 haft tre uppdrag, bostadsförsörjning, fastighetsförvaltning av kommunens fastigheter samt lokalvård av kommunens fastigheter. Från och med 1 april 2020 är bolagets uppdrag bostadsförsörjning.

**Räddningstjänsten Östra Götaland (RTÖG)** är ett kommunalförbund med fem medlemskommuner varav Söderköpings kommun är en av medlemmarna.





**Privata utförare:** Privata utförare har möjlighet att ansöka om godkännande för att få utföra hemtjänst i Söderköpings kommun enligt LOV (lagen om valfrihet). Det finns idag en privat utförare 55plus som erbjuder servicetjänster.

Storängens äldreboende drivs av den privata utföraren Forenede Care, de tog under våren 2023 över driften från Ansvar och Omsorg AB. Det har under året genomförts en upphandling av verksamheten utifrån att nuvarande avtal löper ut. Vardaga Äldreomsorg AB tilldelades driften och kommer ta över verksamheten från 2024-09-01.

Inom området korttidsvistelse och korttidstillsyn finns det en privat utförare, Sofies Gård AB som har avtal med kommunen.

Inom barn- och utbildningsnämndens ansvarsområde vuxenutbildning finns en privat leverantör av distansutbildningar; Arena utbildning. Vid genomförd granskning, enligt Söderköpings kommuns Program med mål och riktlinjer för uppföljning av privata utförare, konstateras att företaget uppfyller de krav som specificeras i avtalet, såsom till exempel krav på behöriga lärare och administrationskrav, samt att utbildningen bedrivs på ett för medborgarna tillfredställande sätt.

Inom barn- och utbildningsnämndens ansvarsområde grundskola finns en fristående skolaktör belägen i Söderköping; Waldorf. När det gäller fristående förskolor i Söderköping finns de fem förskolorna Waldorf, Havskorallen, Kyrkstigen, Snigeln och Musikanten. Fristående fritidshemsverksamhet bedrivs på Musikanten och Sofies gård. Enligt skollagens krav genomför barn- och utbildningsnämnden tillsyn på de fristående förskolorna och fritidshemmen.

Under första delen av 2023 fanns också den fristående aktören Gårdeby som bedrev både skola och förskola men dessa verksamheter stängdes ned under sommaren.

### 1.2.3 Borgensåtagande

Kommunen har borgensåtagande för lån upptagna av Ramunderstaden AB. Den totala borgensramen uppgår till 560 mnkr varav 449,5 mnkr har utnyttjats till och med 2023.

Kommunen har gentemot Kommuninvest i Sverige AB, tillsammans med övriga medlemskommuner, en solidarisk borgen såsom för egen skuld för Kommuninvests samtliga förpliktelser.

## 1.3 VIKTIGA FÖRHÅLLANDEN FÖR RESULTAT OCH EKONOMISK STÄLLNING

### 1.3.1 Kommentarer utfall 2023 jämförelse med budget

#### Koncernens resultat

Årets resultat kommunkoncernen

Mnkr	2023	2022	2021	2020	2019
<b>KC Resultat efter finansiella poster</b>	<b>-34,4</b>	<b>23,3</b>	<b>12,2</b>	<b>33,4</b>	<b>1,7</b>
Kommunens resultat e fin poster	-37,3	20,1	8,5	26,3	-7,2
Ramunderstadens resultat e fin poster	2,9	3,3	3,8	7,2	9,0
<b>KC Årets resultat</b>	<b>-34,4</b>	<b>23,3</b>	<b>11,3</b>	<b>31,8</b>	<b>-0,1</b>
Kommunens resultat	-37,3	20,1	8,5	26,3	-7,2
Ramunderstadens resultat	2,9	3,3	2,8	5,5	7,1



Kommunkoncernen som helhet landar på ett resultat för 2023 som uppgår till -34,4 mnkr och där Ramunderstaden AB står för 2,9 mnkr. Vid jämförelse med 2022 är resultatet 57,7 mnkr sämre. Några förklaringsposter är att den höga inflationen under året har medfört ett högre kostnadsläge samt högre pensionskostnader. En annan bidragande orsak till minusresultatet är ökade räntekostnader.

Utfallet för Söderköpings kommun 2023 innebär ett redovisat resultat på -37,3 mnkr vilket är 42,4 mnkr sämre än budget. Finansförvaltningen visar överskott i jämförelse med budget. Flera nämnder visar en ekonomi i balans och något överskott medan socialnämnden visar ett underskott, -36,9 mnkr och barn- och utbildningsnämnden visar ett underskott som uppgår till -15,2 mnkr. Även servicenämnden redovisar i slutet av året ett mindre underskott, -1,8 mnkr i jämförelse med budget.

### Finansförvaltningen

Mnkr	Utfall 2022	Utfall 2023	Budget 2023	Budget-avvikelse 2023	Prognos T2 2023	Utfall 2023 vs bokslut 2022	Utfall 2023 vs bokslut 2022 %
Skatter och generella bidrag	994,3	1046,1	1 030,1	16,0	1041,1	51,8	5%
Pensioner	-20,2	-34,9	-26,8	-8,1	-32,5	-14,7	73%
Semesterlöneförändring	-0,6	-0,2	-1,0	0,8	-1,0	0,4	-67%
Finansiella intäkter	12,0	20,5	11,4	9,2	17,5	8,5	71%
Finansiella kostnader	-8,2	-20,5	-7,8	-12,7	-19,9	-12,3	149%
Övriga poster	-5,5	2,5	0,9	1,5	1,6	8,0	-144%
<b>Summa</b>	<b>971,7</b>	<b>1 013,4</b>	<b>1 006,7</b>	<b>6,7</b>	<b>1 006,9</b>	<b>41,7</b>	<b>4%</b>

Finansförvaltningens utfall uppgår till 1 013,4 mnkr vilket är 6,7 mnkr bättre än budget. Intäkterna från skatter och bidrag är 16,0 mnkr högre än budget främst beroende på en fortsatt stark utveckling av skatteunderlaget. Dock har prisutvecklingen varit så pass stor under 2023 vilket medfört att det reala skatteunderlaget minskat med cirka 1,5%.

Pensionskostnader som redovisas på finansförvaltningen uppgår till 34,9 mnkr inklusive löneskatt jämfört med budget 26,8 mnkr. Det innebär en negativ budgetavvikelse på 8,1 mnkr. En succesiv försämring av pensionsprognoserna kan noteras under året. Finansnettot hamnar på -3,5 mnkr beroende på ökade räntekostnader som varit högre än budget. Detta har till en viss del kompenseras av ökade finansiella intäkter.

Finansförvaltningen förändring av semesterlöneskulden följer i stort budget.

### 1.3.2 Kommentarer utfall 2023 jämförelse med prognos T2

Det redovisade resultatet för kommunen uppgår till -37,3 mnkr vilket är 6,0 mnkr bättre än det prognosticerade resultatet i samband med T2. Merparten av den positiva avvikelsen går att härleda till finansförvaltningen och går i hög utsträckning att hänföra till ökade skatteintäkter.

### Finansförvaltningen

Prognosen i T2-rapporten visade på ett resultat som skulle landa på 1 006,9 mnkr. Utfallet i slutet av året blev 1 013,4 mnkr, en positiv avvikelse på 6,5 mnkr. Den positiva avvikelsen går främst att finna inom skatter och bidrag.



### 1.3.3 Kommentarer utfall 2023 i jämförelse med bokslut 2022

I jämförelsen med år 2022 har nämndernas nettokostnad ökat med 10%. De största monetära förändringarna syns inom socialnämnden där nettokostnaden har ökat med cirka 55 mnkr i jämförelse med 2022. Barn- och utbildningsnämndens nettokostnad ökar med cirka 26 mnkr.

Finansförvaltningen visar 4 % bättre resultat än 2022 vilket kan förklaras framför allt av ökade skatteintäkter.

### 1.3.4 Kommunens intäkter

Kommunens totala intäkter uppgick år 2023 till 1 316 mnkr (1 258). 80 procent (79) av intäkterna kommer från skatteintäkter, statliga bidrag och kommunala utjämningsar. Dessa intäkter påverkas främst av kommunens skattesats och antalet invånare i kommunen men även av kommuninvånarnas och rikets skatteförmåga och arbetade timmar.

Intäkter	2023		2022	
	Mnkr	%	Mnkr	%
Skatteintäkter	780	59%	746	59%
Statsbidrag och kommunala utjämningsar	274	21%	248	20%
Försäljningsintäkter	21	2%	21	2%
Taxor och avgifter	91	7%	85	7%
Hyror och arrenden	22	2%	21	2%
Bidrag	81	6%	92	7%
Försäljning av verksamhet	41	3%	38	3%
Realisationsvinster och Exploatering	2	0%	3	0%
Finansiella intäkter	4	0%	4	0%
Extraordinära intäkter	0	0%	0	0%
	<b>1 316</b>	<b>100%</b>	<b>1 258</b>	<b>100%</b>

### Bidragsintäkter

Utöver de generella statsbidragen och utjämningsar har kommunen erhållit 81 mnkr i bidrag under 2023. Det är 11 mnkr lägre summa än 2022 som redovisas i tabellen nedan.

Mnkr	2023	2022	2021	2020
Förskola Barnomsorg	9	10	10	10
Utbildning	27	29	32	32
Äldreomsorg	29	32	30	31
Flyktingmottagande	0	3	1	10
Arbetsmarknadsåtgärder	6	7	8	7
Övriga verksamheter	11	12	8	7
<b>Summa</b>	<b>81</b>	<b>92</b>	<b>89</b>	<b>98</b>



### 1.3.5 Kommunens kostnader

Kommunens totala kostnader uppgick till 1 354 mnkr (1 238). Kommunens största kostnadsposter är personalkostnader, 56 (55) procent, och köp av verksamhet och tjänster, 20 (20) procent.

Kostnader	2023		2022	
	Mnkr	%	Mnkr	%
Personal inkl. omkostnader	-762	56%	-678	55%
Köp av verksamhet och tjänster	-270	20%	-251	20%
Lokal- och fastighetskostnader	-55	4%	-56	5%
Kostnad såld exploateringsmark	0	0%	0	0%
Bidrag och transfereringar	-27	2%	-28	2%
Övriga verksamhetskostnader	-167	12%	-168	14%
Avskrivningar	-50	4%	-47	4%
Finansiella kostnader	-21	2%	-9	1%
<b>Summa</b>	<b>-1 354</b>	<b>100%</b>	<b>-1 238</b>	<b>100%</b>

#### Personalkostnader

Personalkostnaderna exklusive pensioner har ökat med cirka 8,5 procent jämfört med 2022. Att lönekostnaderna ökar mer än utfallet i den årliga lönerrevisionen kan förklaras med att antalet årsarbetare har ökat. Antalet tillsvidareanställda omräknat till årsarbetare per 31/12 har ökat med 64 stycken. 45 av dessa finns inom socialförvaltningen där ökningen förklaras med effekten av att antal personer har ökat men också att den lägre sjukfrånvaron 2023 ger en ökning av arbetad tid. Kommunens och förvaltningens ambition att alla ska jobba heltid antas också påverka utfallet positivt.

Förändring av beräkningsmetod för årsarbetare (tillsvidare- och visstidsanställda) har skett under 2023 för att ta hänsyn till arbetad tid och all typ av frånvaro. Även 2022 års värde är korrigerad för att kunna göra jämförelse.

Inom barn- och utbildningsförvaltningen har antalet årsarbetare ökat med 22 stycken. Detta behöver ses i sammanhanget av att antalet visstidsanställda under samma period har minskat med 14. Den ökning som redovisas kring årsarbetare beror på att volymerna i barn och utbildningsförvaltningens verksamheter under perioden har ökat vilket leder till ett behov av ökad arbetstid, detta gäller speciellt inom anpassad grundskola.

Antalet visstidsanställda omräknat till årsarbetare har minskat med 21 personer, timtid omräknat till årsarbetare har ökat med 15,5 personer, fyllnadstid är i stort oförändrad medan övertid omräknat till årsarbetare minskat med 3 personer i jämförelse med 2022.

	2023	2022	2021	2020	2019
Personalkostnader, mnkr (exkl. pensionskostnader)	673	620	584	565	541
Förändring, %	8,5	6,2	3,4	4,3	1,0
Pensionskostnader, mnkr	89,2	58,1	51,3	54,5	66,2
Förändring, %	53,5	13,3	-5,9	-17,7	21,1
Antal tillsvidareanställda omräknat till årsarbetare per 31/12	852	788	1011	995	962

Pensionskostnaderna har år 2023 ökat rejält med 31,1 mnkr (53,5%) jämfört med 2022 främst beroende på den höga inflationens påverkan på prisbasbeloppet som ligger till grund för uppräknningen av den förmånsbestämda pensionen.



## Köp av verksamhet och tjänster

Kommunens köp av verksamhet och tjänster uppgick år 2023 till 270 (251) mnkr. Det innebär en ökning med 19 mnkr jämfört med 2022 vilket motsvarar en ökning med 8 %. 77 mnkr av dessa inköp är hänförliga till omsorg om äldre och personer med funktionsnedsättning, och som har ökat med 4 mnkr i jämförelse med 2022. Under perioden 2019 till 2023 har inköp till individ- och familjeomsorg ökat med 18 mnkr vilket motsvarar 173%. Detta kan främst förklaras med ökade kostnader för externa placeringar.

<b>mnkr</b>	<b>2023</b>	<b>2022</b>	<b>2021</b>	<b>2020</b>	<b>2019</b>
Gator, vägar, parker	8	9	8	6	6
Förskolor och fritidshem	32	33	31	28	30
Utbildning (exkl. förskolor)	84	81	79	78	75
Omsorg om äldre o personer med funktionsnedsättning	77	73	97	87	92
Individ- och familjeomsorg	28	19	11	13	10
Flyktningmottagande	0	0	0	0	3
Vatten och avlopp	9	8	8	8	7
Avfallshantering	18	17	15	15	15
Övrigt	13	13	12	13	13
<b>Summa köp av verksamhet</b>	<b>270</b>	<b>251</b>	<b>262</b>	<b>249</b>	<b>253</b>

## Finansnetto

<b>Mnkr</b>	<b>2023</b>	<b>2022</b>	<b>2021</b>	<b>2020</b>	<b>2019</b>
<b>Finansiella intäkter, mnkr</b>	<b>4,1</b>	<b>3,6</b>	<b>2,8</b>	<b>3,0</b>	<b>4,1</b>
Räntor likvida medel	1,7	0,7	0,4	0,4	0,3
Utdelning aktier/andelar	0,2	0,7	0,2	0,6	1,8
Övriga finansiella intäkter	2,2	2,2	2,2	2,0	2,0
<b>Finansiella kostnader, mnkr</b>	<b>-20,6</b>	<b>-8,2</b>	<b>-5,5</b>	<b>-5,9</b>	<b>-6,4</b>
Räntor långfristiga lån	-20,6	-8,0	-5,4	-5,7	-6,1
Räntor kortfristiga lån	0,0	0,0	0,0	0,0	0,0
Övriga finansiella kostnader	0,0	-0,2	-0,1	-0,2	-0,2
<b>Summa finansnetto</b>	<b>-16,4</b>	<b>-4,5</b>	<b>-2,7</b>	<b>-3,0</b>	<b>-2,2</b>

Finansnettot 2023 slutar på -16,4 (-4,5) mnkr. Under 2023 har kommunen ökat upplåningen med 65 mnkr. Kombinationen ökad upplåning och ett högre ränteläge har medfört att de finansiella kostnaderna ökat (+12,6 mnkr) i jämförelse med 2022. Den genomsnittliga räntan har ökat från 1,26% till 2,62%.

Under ett ”normalt” år erhåller kommunen en ränteintäkt på insatskapitalet som finns placerat hos Kommuninvest samt återbäring om Kommuninvest redovisar ett gott resultat. Tyvärr har båda dessa poster uteblivit under 2023. Borgensavgift från Ramunderstaden AB med 2,2 (2,2) mnkr har kommit kommunen till godo.



## 1.3.6 Ekonomiska nyckeltal

### Likviditet

Kassalikviditeten är ett mått på kommunens förmåga att på kort sikt kunna betala de löpande utgifterna. Kommunen har tillsammans med Ramunderstaden en checkkredit på 70 mnkr för att säkerställa betalningsberedskapen.

#### Likviditet

<b>procent</b>	<b>2023</b>	<b>2022</b>	<b>2021</b>	<b>2020</b>	<b>2019</b>
Kassalikviditet	78	91	79	88	43

### Soliditet

Soliditet är ett mått på hur mycket av kommunens tillgångar som finansierats av det egna kapitalet. En hög soliditet betyder en starkare långsiktig finansiell handlingsberedskap. Vid jämförelser med andra kommuner måste man beakta att olika organisationsformer och finansieringsformer påverkar soliditetens utveckling, exempelvis har vissa kommuner försäkrat bort hela eller delar av sin pensionsskuld. Andra har överlåtit alla sina verksamhetsfastigheter och lån som belöper på dessa till ett helägt bolag. Soliditeten påverkas av investeringsvolym, nyupplåning, andra skuldförändringar samt det ekonomiska resultatet.

#### Soliditet

<b>procent</b>	<b>2023</b>	<b>2022</b>	<b>2021</b>	<b>2020</b>	<b>2019</b>
Soliditet	17	20	22	23	21
Tillgångsförändring	4	12	8	5	3
Förändring av eget kapital	-14	6	3	12	-3
Soliditet inkl. samtliga pensionsförpliktelser och löneskatt	-3	0	-2	-3	-6

Kommunen har pensionsförpliktelser som i enlighet med den kommunala redovisningslagen inte tas med i balansräkningen utan redovisas som en ansvarsförbindelse. Ansvarsförbindelsen avser pensioner som är intjänade före 1998. För att få en mer rättvisande bild av soliditeten bör dessa förpliktelser tas med i beräkningen eftersom det utgör en skuld till tidigare och nuvarande medarbetare. Ansvarsförbindelsen för Söderköpings kommun uppgår till 281 (274) mnkr inklusive löneskatt. Söderköpings kommuns egna kapital uppgår till 235 (272) mnkr vilket innebär att när ansvarsförbindelsen räknas med får Söderköping ett eget kapital som inte når upp till noll och därmed en soliditet som landar på -3%.

### Skuldsättningsgrad

<b>procent</b>	<b>2023</b>	<b>2022</b>	<b>2021</b>	<b>2020</b>	<b>2019</b>
Skuldsättningsgrad	83	80	78	77	79
- varav avsättningsgrad	1	1	1	1	2
- varav kortfristig skuldsättningsgrad	19	18	22	20	40
- varav långfristig skuldsättningsgrad	63	61	56	56	37

Av kommunens tillgångar har 83 procent finansierats av främmande kapital, av dessa utgör 63 procent långfristiga räntebärande skulder. Förskjutningen från kortfristig till långfristig skuldsättningsgrad år 2020 beror på ändrade redovisningsprinciper enligt RKR-R7.



	2023	2022	2021	2020	2019
Materiella anläggningstillgångar, mnkr	1106	1049	921	860	825
Skulder till kreditinstitut, mnkr	826	765	624	570	550
Skulder / Materiella AT, %	75	73	68	66	67
Förändring tillgångar senaste 5 åren	281	269	170	140	171
Förändring skulder senaste 5 åren	276	251	150	121	131

Kommunens lån har ökat de senaste åren liksom värdet på materiella anläggningstillgångar. Sedan 2019 har tillgångarna ökat med 281 mnkr, 34 %. Under samma period har skulderna har ökat med 276 mnkr eller 50 %.

### 1.3.7 Pensionsåtagande

Kommunens pensionsskuld redovisas enligt den så kallade blandmodellen, vilket innebär att pensioner intjänade före 1998 tas upp som ansvarsförbindelse utanför balansräkningen. Ansvarsförbindelsen minskar successivt varje år i takt med utbetalningar till de som redan gått i pension. Denna del av pensionsåtagande är viktig att beakta ur risksynpunkt eftersom skulden ska finansieras de kommande dryga 30 åren. Del av pensionsförpliktelsen har tryggats i pensionsförsäkring. Utöver det har kommunen inga särskilt avsatta pensionsmedel utan resterande belopp återlämnas i verksamheten. Pensionsåtagandet inklusive löneskatt uppgår till 311 mnkr. Det finns en överskottsfond tillhörande pensionsförsäkringen där en del av tidigare avsättningar tagits ut i samband med kompletteringspremie för värdesäkring (indexering) av förmånsbestämd ålderspension. Överskottsfonden värde är per sista december 2023 är 0 kronor.

#### Pensionsförpliktelse

mkr	2023	2022	2021	2020	2019
Pensioner som skuld	19	20	18	18	18
Avsättningar för pensioner	5	5	5	6	7
Pensioner som ansvarsförbindelse	226	220	222	225	228
<b>Pensionsåtagande</b>	<b>250</b>	<b>245</b>	<b>246</b>	<b>249</b>	<b>254</b>
Särskild löneskatt	61	60	61	62	63
<b>Pensionsåtagande och löneskatt</b>	<b>311</b>	<b>305</b>	<b>307</b>	<b>310</b>	<b>316</b>
Pensionsförpliktelse som tryggats i pensionsförsäkring	101	84	75	64	59
<b>Summa pensionsförpliktelse (inkl. försäkring och stiftelser)</b>	<b>412</b>	<b>389</b>	<b>382</b>	<b>374</b>	<b>376</b>

#### Förvaltade pensionsmedel – Marknadsvärde

mkr	2023	2022	2021	2020	2019
Totalt pensionsförsäkringskapital	121	99	100	92	80
Varav överskottsmedel	0	1	6	5	5
Egna förvaltade pensionsmedel	0	0	0	0	0
<b>Summa förvaltade pensionsmedel</b>	<b>121</b>	<b>99</b>	<b>100</b>	<b>92</b>	<b>80</b>

#### Finansiering

mkr	2023	2022	2021	2020	2019
Återlånade medel	291	290	282	282	296
Konsolideringsgrad	29%	26%	26%	24%	21%



### 1.3.8 Kassaflödesanalys

Kassaflödesanalysen visar kommunens betalningsströmmar, det vill säga inbetalningar och utbetalningar under året. Betalflödet visar hur de likvida medlen har förändrats under året och hur de likvida medlen påverkats av årets verksamhet och delas upp i tre grupper:

- Löpande verksamhet: Denna består av den egentliga verksamheten till exempel flödet av skatteinbetalningar, statsbidrag, löneutbetalningar, leverantörsbetalningar.
- Investeringsverksamhet: Består av förvärv eller försäljning av anläggningstillgångar som fastigheter och inventarier.
- Finansieringsverksamhet: Består av nyupplåning eller amortering av långfristiga skulder.

Under 2023 har kommunens likvida medel minskat med -15 (-19) mnkr. Nedan beskrivs hur de tre delarna bidragit till den minskningen.

#### Löpande verksamheten

Det viktigaste inflödet kommer från skatteintäkter, generella statsbidrag och utjämningsar. Drygt hälften av verksamhetens utflöde går till löner och personalomkostnader och cirka en fjärdedel går till köp av verksamhet. Den löpande verksamheten har sammantaget lämnat ett positivt kassaflöde på +29 (+2) mnkr till kommunen.

#### Investeringsverksamheten

Under året har kommunen investerat i fastigheter och andra investeringsprojekt vilket lett till ett utflöde på -109 (-152) mnkr. Netto har investeringarna under året tagit -108 (-152) mnkr i anspråk.

#### Finansieringsverksamheten

Nyupplåning har förbättrat kommunens kassaflöde med +65 (+125) mnkr. Någon amortering har inte skett under året. Finansieringsverksamheten totalt under året visar upp en positiv påverkan på kassaflödet med +66 (+131) mnkr.

### 1.3.9 Kommentarer investeringar utfall 2023 jämförelse med budget

Sammantaget har kommunen investerat 108 mnkr under 2023 vilket är 178 mnkr lägre än budget. Det är framför allt fastighetskontoret inom kommunstyrelsen, utfall 48 mnkr, servicenämnden skattefinansierad, 12 mnkr och servicenämnden avgiftsfinansierad, 38 mnkr som står för de större volymerna. En anledning till att kommunen inte når upp till budgeterad investeringsnivå är att en del projekt påbörjades senare än planerat under året och kommer att slutföras under 2024 samt att politiken tagit beslutet att restriktivitet ska råda under året gällande investeringar. Utförligare kommentarer kring investeringar finns i respektive nämnds verksamhetsberättelse.

De större investeringarna som är genomförda under år 2023 är;

#### KS fastighetskontoret

- Planerat underhåll till fastighetsinnehavet 32,8 mnkr (vs budget -1,8. Status pågående)

Består utav flera pågående och, under 2023, avslutade projekt för underhållsarbeten, verksamhetsanpassningar, om- och tillbyggnader samt övriga fastighetsinvesteringar. Inom projektet ryms även några energieffektiviseringsåtgärder.



- Västra Husby skola (om- och tillbyggnad) 8,5 mnkr (vs budget +1,0. Status pågående)

Avser om- och tillbyggnation med en tilldelad total projektbudget på 75 mnkr och en byggtid som sträcker sig från 2021–2023. Projektet har blivit 1 mnkr dyrare under året vilket beror på att projektledares tid inte medtagits i den ursprungliga kalkylen samt att vattenservicen blivit cirka 0,5 mnkr dyrare.

- Ny skola Mogata 4,0 mnkr (vs budget -11,0. Status pågående)

Detaljplan är antagen och bygglov är godkänt. Avtal är tecknat och byggstart skedde december 2023.

#### **Serviceämnden skattefinansierad**

- Belysning, broar och vägar 7,3 mnkr (vs budget -5,3. Status avslutad)

Består av flera avslutade projekt där bron Hagaspången är utbytt till en total kostnad om 2 mnkr. Asfalt har bytts ut löpande under året.

#### **Serviceämnden avgiftsfinansierad**

- Ledningssanering 14,1 mnkr (vs budget +0,1. Status avslutad)

Består av utbyte av ledningar inom alla tätorter. Årets takt hamnade på 1,5 % i jämförelse med rekommenderat 1%. Detta för att hamna i fas med tidigare underhållsskuld.

- Maskiner och inventarier 9,5 mnkr (vs budget +1,5. Status avslutad)

Består bland annat av installation av nya pumpar i Söderköpings tätort vilket markant har sänkt elförbrukningen. Inköp är också genomfört av nya flerfackskärl då ny lagstiftning kräver att kommunen hämtar förpackningar fastighetsnära hos alla invånare.

### **1.3.10 Kommentarer investeringar utfall 2023 jämförelse med prognos T2**

Summa investeringar under 2023 uppgår till 108 mnkr vilket ska jämföras med prognosen i delårsrapporten som visade 138 mnkr, en avvikelse på cirka 30 mnkr. Fastighetskontoret inom kommunstyrelsen och serviceämnden, skattefinansierad följer prognosen förhållandevis väl medan avgiftsfinansierad inte når upp till prognosticerad nivå. En förklaring är att en del projekt påbörjades senare under året och kommer att slutföras under 2024. Det finns även projekt som är framskjutna ännu längre framåt i tiden.

### **1.3.11 Kommentarer Exploatering**

#### **Exploatering drift**

##### **Kommentarer utfall 2023 jämförelse med budget**

Mark och Exploatering redovisar ett resultat på - 4 465 tkr vilket är +335 tkr bättre än budget. Detta beror på att utredningar för vissa projekt uteblivit.

##### **Kommentarer utfall 2023 jämförelse med prognos T2**

Mark och Exploatering hade i samband med T2 prognosticerat med ett överskott på +574 tkr. Vid årets slut landade överskottet på +335 tkr.



**SÖDERKÖPING.SE**  
Kommunstyrelse

### Utfall 2023 jämförelse med bokslut 2022

Utfallet blev 2,8 mnkr högre 2023 än vid bokslutet 2022 vilket förklaras av färre försäljningar 2023 och fler utredningstunga projekt.

### Exploateringar med beslutad exploateringsbudget/totalram

#### 102 Norrtull 13 och 19 Gamla brandstationen

Detaljplanarbete påbörjades under hösten 2020 och samråd har genomförts under 2022. Syftet med detaljplanen är att pröva lämpligheten för bostäder och centrumverksamhet där tidigare brandstation samt förskolebyggnad finns uppförda och som planeras att rivas. Marken som omfattar cirka 6 800 m<sup>2</sup> ägs av kommunen. Kommunstyrelsen beslutade att teckna avsiktsförklaring med Riksbyggen avseende marktilldelning under 2021. Ett tilläggsavtal gällande förlängning av avtalet har tecknats under året. Riksbyggen planerar för cirka 50 lägenheter.

Kommunstyrelsen fattade beslut om exploateringsbudget 2019. Arkeologisk undersökning etapp 2, kulturmiljöutredning, naturvärdesinventering, dagvattenutredning, bullerutredning, miljöteknisk och geoteknisk utredning är genomförda. Ansökan om slutundersökning för fornlämningar är inskickad till Länsstyrelsen. En tidig indikation visar på omfattande kostnader för flytt av fornlämningarna. Likaså stora kostnader för rivnings- och saneringsarbeten. Kostnadsbedömningar ska tas fram innan detaljplanen ställs ut för granskning. Arbetet med framtagandet med kostnadsbedömningarna för arkeologin har försenats på grund av resursbrist på enheten för kulturmiljö på Länsstyrelsen. Detaljplanen beräknas föras till antagande under kvartal 3 2024.

Uppskattat slutår: 2026

Beslutad budget: + 500 000 kronor.

#### 110 Albogadalen

År 2017 fattade samhällsbyggnadsnämnden beslut om att upprätta ny detaljplan för Albogadalen. Syftet är att möjliggöra en utbyggnad av Albogadalen med upp till cirka 1 000 bostäder samt servicefastigheter såsom förskolor, skolor och vårdboenden. Marken som omfattar cirka 61 hektar ägs av kommunen. Arbetet inleddes med ett planprogram som godkändes under hösten 2018. Då behovet av en ny F-skola aktualiserades beslutade samhällsbyggnadsnämnden att upprätta en särskild detaljplan för ändamålet och ett särskilt investeringsprojekt öppnades. Detaljplanen för skolan är vilande.

Kommunstyrelsen fattade beslut om exploateringsbudget 2019. 2020 tecknades avtal med Vattenfall avseende finansiering av flytt av kraftledning, vilket är en förutsättning för exploatering enligt planprogrammet. En annan förutsättning för att kunna exploatera området är att befintlig ridskoleverksamhet flyttas.

En naturvärdesinventering har genomförts under början av året. Arkeologisk undersökning, etapp 1, har utförts under 2020 och etapp 2 slutet av året. Projektet kommer vara mycket utredningskrävande i och med dess omfattande areal och därmed ekonomiskt framåttungt under många år. Antagande av detaljplanen planeras till mitten av 2026.

Uppskattat slutår: 2050 eller senare.

Beslutad budget: Nollresultat.



**SÖDERKÖPING.SE**  
Kommunstyrelse

### **114 Akvedukten, Söderköpings 2:32**

År 2016 fattade samhällsbyggnadsnämnden beslut om att upprätta ny detaljplan för verksamheter. Marken som omfattar cirka 19 hektar ägs av kommunen. Kommunstyrelsen fattade beslut om exploateringsbudget 2019. I förslag till vägplan för Europaväg 22 (E22) föreslås del av 843 (Tåbyvägen) rivas. För att säkerställa framtida angoring till Petersburg omfattar planområdet ny anslutningsväg till väg 843. Detaljplanen var vilande under stora delarna av 2019 på grund av vakanser inom samhällsbyggnadsförvaltningen. En plankonsult upphandlades och planarbetet återupptogs under 2020. Området är utredningskrävande. Arkeologisk undersökning, översiktlig geoteknisk utredning, dagvattenutredning, bullerutredning, trafikutredning och förprojektering gata och VA samt Miljökonsekvensbeskrivning är genomförda. Även översiktlig miljöteknisk utredning är genomförd men då en deponi är identifierad inom planområdet kommer detta kräva fortsatta åtgärdsutredningar som föreslås utföras i samband med genomförandet av detaljplanen. Utredning om dikningsföretag är påbörjad inför kommande omprövning av företaget. Samråd av detaljplanen har utförts under 2022 vilket resulterat i behov av kompletterade utredningar i form av arkeologi, geoteknik, förprojektering av allmän plats, artutredning för fåglar, artskyddsamråd för hasselsnok och tillägg till Miljökonsekvensbeskrivning avseende lokaliseringsutredning, vilka genomförts under hösten/vintern. Länsstyrelsen har i yttrande i slutet av året meddelat att planförslaget behöver omarbetas gällande hasselsnok och att fortsatt samråd i ärendet krävs, vilket kan komma påverka tidsplanen. Målsättningen är att föra detaljplanen till antagande tredje kvartalet 2024.

Uppskattat slutår: 2030.

Beslutad budget: - 2 500 000 kronor.

### **118 Västra infarten**

År 2017 fattade samhällsbyggnadsnämnden beslut om att upprätta förslag till detaljplaneprogram för stadens västra entré som kommer bli ett attraktivt läge för verksamheter. Eftersom det finns stöd i översiktsplan ska frågan istället prövas direkt i detaljplan, vilket samhällsbyggnadsnämnden fattade beslut om under 2020. Marken ägs av kommunen. Kommunstyrelsen fattade beslut om exploateringsbudget sommaren 2019. En utökning av planområdet i norr och söder jämfört med planansökan kommer att prövas utifrån beslut i politisk ledningsgrupp under 2020. Arkeologisk undersökning, etapp 1, har utförts 2020 och etapp 2 under slutet av året. Naturvärdesinventering har genomförts. Geoteknisk undersökning samt trafik- och bullerutredning väntas färdigställas inom kort. Antagande av detaljplanen planeras till mitten av 2025.

Uppskattat slutår: 2035.

Beslutad budget: Nollresultat.

## **Exploateringar med ej beslutad exploateringsbudget/ totalram**

### **103 Söderköping 2:42 & 2:68, G Reningsverket, Trädgårdsmästeriet**

År 2016 fattade samhällsbyggnadsnämnden beslut om att upprätta ny detaljplan för bostäder. Det finns ingen beslutad exploateringsram för projektet. Värdet av anläggningar som är specifika för den tidigare verksamheten har skrivits ned med tre miljoner kronor under 2020, med fyra miljoner under 2021 samt med ytterligare en miljon under 2022.

Marken ägs av kommunen samt Söderstaden i Östergötland AB. Ett kombinerat föravtal- och markanvisningsavtal tecknades med Söderstaden under senare delen av 2018. Politisk ledningsgrupp beslutade under 2021 att mark för eventuell framtida bro över Storån reserveras i detaljplanen.

Detaljplanen har varit på samråd till början av året. Länsstyrelsen bedömde att det föreslagna parkeringsområdet norr om Skepparevägen inte är förenligt med gällande strandskyddsbestämmelser varför planförslaget behöver bearbetas om. Till detta krävs även kompletterande utredningar gällande miljöteknik, dag-



**SÖDERKÖPING.SE**  
Kommunstyrelse

vatten, trafik och påverkan på Natura 2000 området. Fullmäktigegruppen beslutade under våren att inriktningen är att det ska byggas en ny bro över Storån och att det behöver utredas vidare. Utredningen resulterade i att Fullmäktigegruppen reviderade sitt beslut vilket innebär att planförslaget enbart ska säkerställa att bro kan möjliggöras. Exploatören har i slutet av året tagit fram ett nytt bebyggelseförslag som kommer ligga till grund för de kompletterande utredningarna som ska genomföras i början av 2024. Antagande av detaljplanen planeras till slutet av 2024.

Uppskattat slutår: 2027.

### **113 Tyrislöt**

Efter sommaren 2018 fattade kommunstyrelsen beslut om Hamnutredning för Tyrislöt. Under hösten 2019 fattade kommunstyrelsen beslut om att belasta projektet med merkostnaderna för flytt av ledningar i samband med flytt av Tyrislöt reningsverk till ny lokalisering samt med kostnader för utredningar inför kommande detaljplanearbete. Samhällsbyggnadsnämnden har fattat beslut om positivt planbesked samt meddelat att antagande av detaljplanen planeras till 2026. Under året har projektet erhållit information om att tidsplanen för antagande inte kommer uppnås.

Tidigare framtaget utredningsmaterial ska ligga till grund för detaljplaneprovningen. Troligtvis kan inte en eventuell bostadsexploatering bära de kostnader som krävs för att utveckla hamnen enligt tidigare utredningsarbete. Inte heller kan projektet belastas med merkostnaderna för flytt av ledningar i samband med flytt av Tyrislöts reningsverk på det sätt som tidigare planerats, eftersom redovisningsreglerna ändrats sedan beslutet fattades. En exploateringsbudget ska tas fram senast innan samråd av detaljplanen.

Uppskattat slutår: 2035 eller senare.

### **1.3.12 Risker**

Hur kommunen ska hantera finansiella- och ränterisk finns beskrivet i kommunens finanspolicy. En ny version antogs av fullmäktige i december 2023. En annan typ av risk som kan uppstå är exempelvis kopplat till elpriser. Här har kommunen ett avtal med Bixia AB som levererar elkraft till kommunen. Avtalet gäller för perioden 2022-01-01 till 2025-12-31 och där framgår det vald prismodell vilket innebär succesiv prissäkring. För att eliminera risk har elpriset varit säkrat för 2022, 2023 och är även säkrat för 2024 samt delar av 2025.



## 1.4 HÄNDELSER AV VÄSENTLIG BETYDELSE

### 1.4.1 Större händelser

#### Tillväxt

Under året är tillväxten i Söderköping betydligt lägre än föregående år. Befolkningen har ökat med 33 (161) invånare till 14 867 (14 834) vilket motsvarar en ökning på 0,2 % (1,1 %). Det är framför allt inflyttningen som minskat med drygt 100 personer jämfört med året innan. Befolkningsökningen är lägre än den genomsnittliga ökningen på 0,5 % under den senaste tioårsperioden 2013 – 2023. Under den perioden har befolkningen totalt ökat med 672 invånare vilket motsvarar 4,7 %. Ökningen 2023 är dock högre än genomsnittet i regionen som ligger på 0,1 % och Söderköping är en av 5 kommuner i regionen som ökat sin befolkning under 2023. Nationellt noteras också en avtagande befolkningsökning med den lägsta folkökningen i absoluta tal sedan 2001 med 0,3%.

Plan- och bygglovskontoret har under perioden arbetat med ca 14 aktiva detaljplaner varav ett antal större detaljplaner för bostadsexploateringar, Trädgårdsmästeriet, Lagberg, Norrtull samt Hjorten. Arbete pågår också med två verksamhetsområden för företagsmark; Akvedukten och Västra Infarten. Under 2023 har tre detaljplaner antagits, varav en för ett planerat avloppsreningsverk och två för skoländamål.

Parallellt fortlöper arbetet med den kommunövergripande översiktsplanen med fördjupningar inom olika temaområden såsom energiförsörjning, klimat, noder, nära vård, serviceplan, vindkraft och energiförsörjning. Kommunfullmäktige har fattat beslut om planeringsstrategi för mandatperioden. Beslutet innebär att översiktsplanen från 2015, fördjupad översiktsplan från 2018 samt vindkraftstillägget från 2009 fortsatt gäller. Den nya översiktsplanen beräknas bli klar 2026.

Efterfrågan och intresset för Söderköping som destination kring upplevelser, evenemang och företagsetablering är fortsatt stort. Exempel från året är Söderköpings Gatufest, Gästabudet, Kanaldanser och Söderköpings Adventsmarknad, poesifestival, författarbesök och ”26 meter ung konst” med 150 medverkande ungdomar.

#### E22

Den nya dragningen av E22 kommer att påverka stora delar av strukturen i Söderköping, allt ifrån exploateringsmöjligheter, huvudgatornas struktur och funktion, förutsättningarna för de centrala delarna av tätorten till näringslivets förutsättningar. Vägplanen för ombyggnationen har vunnit laga kraft 2023-02-16. Arbetet med frågeställningar som har direkt koppling till Trafikverkets projekt och de kommunala projekt som indirekt följer av ny dragning av E22 förbi Söderköping har därför gått in i en intensiv fas.

Kommunens arbete fördelas på fem delprojekt. Till detta finns en övergripande projektgrupp som hantear samordningsfrågor med Trafikverket, vars projektplan beslutats under året. Det genomförs kontinuerligt möten med Trafikverket för att diskutera avtalsfrågor. Kommunen har erhållit avtalsförslag gällande flytt av VA-ledningar samt hållplatsutrustning, vilka väntas kunna undertecknas i början av 2024. Kommunens VA-ledningar som berörs av den nya sträckningen norr om Göta kanal planeras flyttas under senare delen av 2024.

Trafikverket har under senare delen av året meddelat att medfinansieringsavtalet, som tecknades mellan kommunen och Trafikverket 2016, räcker som underlag till regeringen för att de ska kunna ta byggstartsbeslut i december 2024. Det innebär byggstart som tidigast 2025.

Kommunen har under året skickat in en ansökan till Trafikverket om förändringsärende gällande Slussportens väganslutning och del av Gamla Riksvägen i syfte att Trafikverket ska ta över väghållaransvaret. Trafikverket har överlämnat ansökan för beslut till Länsstyrelsen, där de föreslår att vägarna fortsatt ska vara enskilda/ kommunala. Länsstyrelsen har ej fattat beslut i ärendet.

De största utmaningarna för kommunen när det gäller Trafikverkets vägprojekt är dagvattenhanteringen samt risker för sättningar och påverkan på grundvattnet kopplat tillbyggande av akvedukten. Även teknisk



**SÖDERKÖPING.SE**  
Kommunstyrelse

utformning av Slussportens vägenslutning med tillhörande hasselsnoksåtgärder är osäkerheter som behöver hanteras.

### **Det ekonomiska läget**

Det ekonomiska läget i kommunen har påverkat alla kommunens verksamheter under året och i viss mån överskuggat det dagliga arbetet. I april beslutade KS om återhållsamhet och uppdrag till nämnderna att vidta åtgärder som kan ge positiva effekter på kommunens samlade ekonomiska resultat. Vilka åtgärder som vidtagits under året beskrivs närmare i bilaga 1, verksamhetsberättelser.

### **Yttre hot och störningar**

Säkerhetsläget och därmed den yttre hotbilden har försämrats vilket bland annat visade sig i att terrornivån i Sverige höjdes under tertial två. Den ryska invasionen av Ukraina påverkar Sveriges säkerhet även om risken för ett väpnat angrepp mot Sverige av försvarsmakten för närvarande bedöms som låg. Samtidigt finns det en ökad risk för påverkansoperationer och andra fientliga aktioner. Cyberangrepp sker återkommande, sabotage mot infrastruktur under havsytan har skett, och politiska påverkanskampanjer riktade mot Sverige pågår.

Detta har inneburit ett större fokus och mer resurser kopplat till arbete med säkerhetsfrågor. Utbildning och övning för politiker, stabsmedlemmar, stabschefer, krisledning i krishantering och för verksamheter inom barn- och utbildningsförvaltningen i att hantera pågående dödligt våld, PDV. Under våren har en larmapp, Cosafe införts för anställda i kommunhuset och verksamheter inom barn- och utbildningsförvaltningen. Söderköping har under 2023 även anslutit till ett forskningsprojekt kopplat till katastrof och krigsplanering. Socialförvaltningen har erhållit statsbidrag från Socialstyrelsen för att förstärka kommunens arbete med det civila försvaret inom socialtjänst och kommunal hälso- och sjukvård.

Trygghetsvandringar har genomförts i samverkan med polis och räddningstjänst i Söderköping, Västra Husby och Mogata och förvaltningarna har tillsammans med Säkerhetskontoret löpande arbetat med bland annat risk- och sårbarhetsanalyser, krigsorganisation, kontinuitetshantering och nödvattenplan. Två större driftstörningar kopplat till telefoni och larm har inträffat inom socialförvaltningen under det första tertialet och även under det andra tertialet har störningar relaterat till trygghetslarm förekommit.

Resurserna inom informationssäkerhet och dataskydd har förstärkts. Policy och riktlinjer för informationssäkerhet har beslutats under året och arbetet med att ta fram en handlingsplan har påbörjats.

### **Verksamhetsförändringar**

Under sommaren lades den fristående förskolan och grundskolan Gårdeby friskola ned. Det innebar att de kommunala verksamheterna har fått ta emot de barn och elever som tidigare gått i Gårdeby. Mottagandet utmanade verksamheterna, framför allt i V Husby.

Under 2023 har ett arbete med upphandling av Storängens äldreboende genomförts. Nytt avtal är tecknat och Vardaga äldreomsorg AB blir ny utförare efter sommaren 2024 och ersätter Forenade Care som idag bedriver verksamheten.

Kommunstyrelsen har beslutat att ingå samverkansavtal med Valdemarsviks kommun rörande gemensamt överförmyndarkontor. Det gemensamma kontoret startade upp sin verksamhet den 1 mars 2023 då två nya handläggare började sina anställningar på överförmyndarkontoret.

Ett gemensamt plan- och bygglovskontor med Valdemarsvik infördes i juni 2022 och under 2023 har samhällsbyggnadsförvaltningen jobbat vidare med att ena de två kontoren och skapa gemensamma arbetssätt och rutiner.

Ett nytt tillsynsområde har tillkommit inom miljökontoret ansvarsområde: lagen om åtgärder mot förorening från fartyg.



**SÖDERKÖPING.SE**  
Kommunstyrelse

Den 1 september 2023 började ett nytt lokalvårdsavtal att gälla med två nya entreprenörer. I samband med det nya avtalet har kombitjänsterna inom förskolorna tagits över i egen regi av serviceförvaltningens kost-enhet.

Vid årsskiftet 2022/2023 övertog Socialnämnden ansvaret för arbetsmarknadsfrågorna från servicenämnden. Förändringen innebär ökade möjligheter att stödja människor i ekonomisk utsatthet att snabbare komma till självförsörjning.

Antalet insatser för äldre har ökat, framförallt under sommaren. Totalt har det skett en ökning med drygt 60 hemtjänsttagare vilket motsvarar en ökning med ca 16 %.

För att motverka ofrivillig ensamhet öppnade Blå porten upp en lunchservering från mitten av december. Arbetet som seniorcenter gör är en viktig nyckel för det förebyggande arbetet.

Efter genomförd utredning har beslut fattats om att insatsen för måltidsleveranser kommer förändras under 2024. Tidigare har varm mat levererats dagligen. Framöver kommer hemtjänstpersonal istället hjälpa till att beställa de färdigrätter hemtjänsttagaren vill ha. Färdigrätterna kommer levereras kylda en gång i veckan tillsammans med övriga inköp om hemtjänsttagaren även har den insatsen. I och med denna omställning kommer samtliga inköp ske digitalt. Sammantaget ger det hemtjänsttagaren möjlighet att själv styra över sin ekonomi och sina inköp samt när på dygnet maten ska ätas. Förändringen kommer innebära en stor besparing och underlätta planeringen eftersom antalet dagliga rutter minskar.

Pilotprojektet kring fria pedagogiska måltider och skolmåltidspedagogik har pågått på Solängens förskola samt Skönberga och Björkhaga skola, där det nu permanentas. Projektet har visat sig vara lyckosamt för att skapa en tryggare och lugnare matsalsmiljö, ökad kunskap kring mat och hälsa samt minskat matsvinn. Skönbergaskolan fick utifrån detta Hagdahlsakademiens pris för Skolbarns Matvanor för att ha länets bästa skolmat. Projektet har i nuläget inte utökats på grund av oro för de ekonomiska konsekvenserna.

Under 2023 har fler barn och ungdomar än tidigare varit i behov av dygnet-runt-insatser och antalet orosanmälningar om barn som far illa har ökat med mer än en tredjedel i jämförelse med 2022. Det har lett till att socialförvaltningen har köpt vårdplatser på HVB hem i större utsträckning än beräknat. Med anledning av detta startades ett aktivt arbete för att utveckla arbetet med hemmaplanslösningar för att skapa alternativa, billigare vårdlösningar med geografisk närhet när det är möjligt. Parallellt med det har försöksprojektet Alla barn i Söderköping permanentats under hösten. Modellen, som är en samverkan mellan socialförvaltning och barn och utbildningsförvaltning, syftar till att tidigt upptäcka, kartlägga och informera och erbjuda stödinsats från skola och socialtjänst. Modellen innefattar ett kartläggningsmaterial för att synliggöra barnets och elevens behov. I modellen finns en rutin för hur samarbete och kontakt tas av förskola/skola när det finns behov av stöd. Dessutom påbörjades under hösten ett brottsförebyggande arbete kring kriminalitet och drogmissbruk utifrån modellen SSPF som står för Skola, Socialtjänst, Polis och Fritid.

Inom LSS-området har vårdbehovet också ökat, både för barn och vuxna. Detta har lett till externa placeringar vilket också bidrar till utmaningar att hålla budget. Även inom LSS har det under året gjorts ett aktivt arbete med att skapa lösningar som är mer ekonomiskt och geografiskt fördelaktiga med bättre eller motsvarande vårdkvalité. Under 2023 erhöll socialnämnden viten för att vi inte har kunnat möta de behov som finns inom LSS området.

Särskolan bytte under sommaren namn till Anpassad skola. Detta skedde samtidigt som kommunen nu har verksamhet gentemot alla åldersgrupper: Anpassad grundskola på Björkängen och Ramunderskolan samt anpassad gymnasieskola och Komvux som anpassad utbildning på Nyströmska.

## **Personalförsörjning och arbetsmiljö**

Ledarskapet stärks genom olika utbildningsinsatser och ledardagar. Ett arbete pågår för att skapa Söderköpings kommuns ARUBA-modell, ARUBA står för Attrahera, Rekrytera, Utveckla, Behålla och Avsluta.



**SÖDERKÖPING.SE**  
Kommunstyrelse

Medarbetarenkäten genomfördes under våren och resultatet redovisades på KS i juni. Respektive chef har därefter presenterat resultatet av medarbetarundersökningen i sina verksamheter och påbörjat arbetet med handlingsplaner tillsammans med sin medarbetare.

Arbetsmiljöverket har genomfört en inspektion av Söderköpings kommuns arbetsmiljöarbete och konstaterade att många saker görs bra. Det som behöver förbättras är fram för allt en bättre rutin för uppgiftsfördelning av arbetsmiljöuppgifter och rutinen kring årlig uppföljning.

Verksamheterna inom barn- och utbildningsförvaltningen upplever en tuff situation vad gäller arbetsmiljön, med ökade krav då fler barn och elever har behov som ska mötas parallellt med den ekonomiska situationen som påverkar såväl inköp, kompetensutveckling som organisation. Speciellt har arbetsmiljön inom förskolan påverkats då sjukfrånvaron även under 2023 ligger på en hög nivå inom dessa verksamheter. För att möta behovet av vikarier inom förskolan samt för att minska behovet av timvikarier, som snabbt inkonverteras enligt de nya reglerna inom LAS, skapades till hösten en förskolepool istället för det förskoleteam som tidigare fanns. Förskolepoolen består av en grupp kända medarbetare som finns att tillgå när ordinarie personal är frånvarande.

Under 2022 genomfördes en omfattande utvärdering av schemaläggning och bemanningsplanering inom stöd och service samt vård och omsorg. Detta resulterade i en aktivitetsplan med tre huvudområden. Arbetet har genomförts i form av workshops tillsammans med chefer, planeringsenhet och medarbetare. Det har varit två arbetsgrupper som fokuserat på beslutssystem – roller, ansvar och spelregler, en annan grupp har fokuserat på genomförandesystem – revideringen av bemanningshandboken och den tredje gruppen har fokuserat på informationssystem – vilka nyckeltal vi ska arbeta efter för att arbeta mer faktastyrkt. Arbetet har under året fortgått utifrån att implementera resultatet av genomförda workshops. Som en följd av resultaten har planeringsenheten avvecklats och insatsplanering samt schemaläggning har flyttats ut i verksamhet. Detta innebär en ny styrningslogik som förflyttar uppdraget närmare medarbetare och verksamhet.

Inom hemtjänsten har det skett fortsatt arbete för att skapa en bättre struktur i arbetsgrupperna efter övertagandet av Alminia och överföring av insatsplaneringen och schemaläggningen från kommunstyrelsens förvaltning. En ny organisationsstruktur gäller från och med den 11 september och hemtjänstens chefer poängterar att samordnarrollen som formats under 2023 är mycket uppskattat. Även inom verksamhetsområdet stöd och service har rollerna som samordnare implementerats under det första tertialet.

Under första tertialet var det stora utmaningar i att bemanna hemtjänsten vilket innebar fördyrande kostnader i form av övertid. Under sommaren 2023 fungerade bemanningen inom socialförvaltningen bra vilket har inneburit att det varit den lugnaste sommaren på länge. Lägre övertid och högre frisknärvaro har skapat ett lugn i bemanningen och därmed även ute på enheterna. Detta främst inom de mest utmanande verksamhetsområdena rent bemanningsmässigt – vård och omsorg samt stöd och service. Planeringen har varit god och ett aktivt arbete med delaktighet från medarbetare gjordes kopplat till semesterplaneringen. De tidigare tre semesterperioderna togs bort och planeringen gjordes i grupperna utifrån hela perioden och önskemål. Med anledning av de besparingskrav som åligger socialnämndens verksamheter har enheterna inom Stöd och service kreativt genomfört mycket lyckade sommaraktiviteter utan extra resurser. Inom Vård och omsorg har ett samarbete med Femtiofem plus AB fördjupats och företaget har anlitats som underleverantör till kommunen för utförande av vissa tjänster. Även detta är en bidragande orsak till möjligheterna att skapa en bättre planering. För stöd och service var även julhelgerna de bästa på flera år.

Hemtjänsten beskriver att förändringen som innebär att planerarna placeras i hemtjänstens lokaler bidragit till bättre kontroll över läget och minskad stress. Arbetet med revideringen av bemanningshandboken blev klar vid slutet av året och en ny bemanningshandbok är antagen av socialförvaltningens ledningsgrupp i samråd med HR. Framöver finns det dock utmaningar kvar kopplat till schemaläggningen då kravet om 11 h dygnsvila innebär utmaningar kopplat till förläggningen av veckovilan.

Miljökontoret har under 2023 haft stor personalomsättning jämfört med tidigare år. På grund av dödsfall och att båda livsmedelsinspektörerna slutade så har tre inspektörer rekryterats under 2023.



**SÖDERKÖPING.SE**  
Kommunstyrelse

## **Digitalisering**

Ett regionalt initiativ har tagits i kommundirektörsnätverket att starta en operativ IT-säkerhetssamverkan mellan kommuner och region i Östergötland där Söderköpings kommun deltar. Gruppen är uppstartad och gemensam omvärldsbevakning samt informationsutbyte vid händelser som t.ex. IT-attacker är påbörjad.

Under året har förberedelser gjorts för att ersätta Skype som kommunikationsplattform. Under 2024 kommer Teams implementeras som primär video- chatt- och samarbetsplattform men arbetet behöver föregås av informationsklassningar. EU:s adekvansbeslut den 10 juli 2023 gällande överföring av personuppgifter till USA har skapat nya möjligheter för användningen av t.ex. Teams.

Inom barn- och utbildningsförvaltningen har alla verksamheter ett starkt fokus på närvarofrämjande insatser. Som ett led i att stärka arbetet för att alla elever ska ha hög närvaro har förvaltningen köpt in tre klassrumsrobotar. Genom en app kan elever delta i undervisningen från hemmet genom roboten som en deltagande "avatar" i klassrummet.

Under året bedrevs ett omfattande arbete inom socialförvaltningen samtliga verksamheter för att införa det nya verksamhetssystemet Lifecare med utbildningar och introduktioner. Införandet av både Lifecare och Individens behov i centrum (IBIC) upptog mer tid än planerat från verksamheterna och detta innebar att annat utvecklingsarbete och kvalitetsarbete fått stå tillbaka.

Arbetet med hemtjänstens planering, registrering av besök samt utbyte av digitala läs gick i drift den 1 december. Läkemedelskåp med digitala läs installerades i slutet av året i de kommunala boendena men redan under början av 2023 fick Storängen ett antal läkemedelskåp installerade som öppnas digitalt genom mobiltelefon. Under slutet av 2023 beslutade socialnämnden att läkemedelsautomater ska införas i verksamheterna. Detta arbete kommer innebära stora besparingar och ge brukare förutsättningar till ett mer självständigt liv.

Hälso- och sjukvården har fått tillgång till den Nationella patientöversikten (NPÖ) som möjliggör för vårdgivare att dela journalinformation från hälso- och sjukvården med varandra. Även detta är ett steg mot en nära och personcentrerad vård.

Inom samhällsbyggnadsförvaltningen har administrationen arbetat med strukturering och översyn av arkiv inför överlämnanden till e-arkiv och kommunarkiv. Förvaltningen har också infört e-tjänster för ansökan om färdtjänst och riksfärdtjänst.

Överförmyndarkontoret har ägnat mycket tid åt att konfigurera överförmyndarkontorets handläggarsystem Wärna Go som uppgraderas till ett helt nytt system under första tertialet.

Inom serviceförvaltningens driftenheter implementerades den 1 april projektet En väg in med syfte att förenkla och förbättra för de som behöver beställa arbeten eller anmäla fel. Detta skedde genom det redan befintliga systemet Easit.

Säker digital kommunikation är ett Inera-projekt för att säkerställa säker kommunikation mellan offentliga myndigheter med stöd för att skicka sekretessbelagd information digitalt. Söderköpings kommun har skrivit en avsiktsförklaring med Inera att delta och en förstudie är påbörjad.

Införande av digitalt anställningsbevis med digital signering och digitalt närarkiv påbörjades under våren. Hemtjänstens chefer var piloter under hösten.

## **Verksamhetslokaler**

Lokalfrågor har varit i fortsatt stort fokus och under året togs en strategisk lokal försörjningsplan fram som underlag för budgetarbetet.



**SÖDERKÖPING.SE**  
Kommunstyrelse

Lokalbehoven för våra förskolor och skolor är fortsatt stort och förekomsten av slitna och dåligt utförade lokaler leder till en ansträngd arbetsmiljö och svårigheter att möta behovet av platser. För att motverka detta har åtgärder pågått under året. Om- och tillbyggnaden av skollokaler i Västra Husby färdigställdes till hösten vilket innebär att man kunde ta emot hela elevunderlaget vid start av höstterminen. Under året har tillbyggnad av Skönberga förskola påbörjats för att rymma verksamheten som idag finns inom Engeln och byggnation av en ny förskola i Mogata har påbörjats. Den nya förskolan kommer ersätta två mindre förskolor i Mogata. Under 2023 har utredning och upphandling pågått vad gäller ombyggnation av St Annas skolas mottagningskök till tillagningskök. I oktober beslutade kommunstyrelsen också om förprojektering av en 6-avdelningsförskola i Broby skola.

I oktober beslutade kommunfullmäktige upphäva kommunstyrelsens tidigare beslut från april 2022 att Bergaområdet ska permanentas som en tvåparallellig F-6 skola med tillhörande idrottshall. Sedan tidigare finns i KS uppdragsplan ett uppdrag att påbörja planeringen för en ny F-6 skola i kommunen.

För att möta det ökade vårdbehovet inom LSS och äldreomsorg som nämns ovan, har olika åtgärder vidtagits under året.

Fastigheten Söderköping 3:31 såldes till Ramunderstaden AB med syftet att ett nytt LSS-gruppboende med sex lägenheter ska byggas som kommunen sedan ska hyra. Beräknad inflytt 30 juni 2025. KS har också beslutat att ge startbesked för ett nytt LSS korttidsboende. Beslut har också fattats om utbyggnad av Skogshems LSS gruppboende och ombyggnad av Aktivitetshuset till LSS servicelägenheter med basstation tillsammans med Ramunderstaden AB.

I september beslutade kommunstyrelsen att närmare utreda Birkagårdens framtida nyttjande.

I och med att den kommunala hemtjänsten nästan dubblats i storlek vid det akuta övertagandet av den privata hemtjänsten behövdes större lokaler. För att bland annat lösa den utmaningen har en översyn av administrativa lokaler genomförts. Översynen omfattar 6 av kommunens verksamhetsbyggnader med målet att tillskapa tillräckligt med ändamålsenliga administrativa arbetsplatser, att yt-effektivisera samt tillskapa fler mötesrum, kapa externa hyreskostnader samt undanröja arbetsmiljöbrister. De byggnader som omfattats är Kommunhuset, Gamla vårdcentralen, Nyströmska skolan, Östra och Västra flyglarna vid Herrgården samt Fiskaren.

Fastighetsdriften har under året arbetat aktivt med ett flertal energioptimeringsprojekt, bland annat utbyte av ventilationsaggregat, tilläggsisolering av tak och installation av solceller på bland annat Solängens förskola samt Stinsen.

Efter utredning beslutade KS i april, på grund av osäkerhetsfaktorer, att fastigheten Väduren 5 inte ska förvärfas för att bygga om padelhallen till idrottshall. KS beslutade också att avvakta med att återuppta projekteringen av ny sporthall i anslutning till sporthallen Vikingen tills det gjorts en samlad prioritering av kommunens investeringar.

I september beslutade KS om rivning av byggnaden Storängsparkens förskola och i december beslutade Kommunstyrelsen anta riktlinjer för internhyra samt ge kommundirektören i uppdrag att implementera självkostnadshyra som internhyresmodell från och med den 1 juli 2024.

### **Fastighetsöverlåtelse**

Mark utmed Margaretagatan, del av Söderköping 3:63, såldes till Ramunderstaden AB 2022 för en köpeskilling om 900 tkr. Tillträde sker efter att fastighetsbildningen vunnit laga kraft men lantmäteriet har i slutet av året meddelat att fastigheten omfattas av tomtindelning vilket innebär att fastighetsbildningen inte kan genomföras. Ett formellt beslut väntas i ärendet.

Del av Söderköping 2.74 (Brunnskyrkan) såldes till Söderköpings Brunn Fastighets AB under 2022 för en köpeskilling om 600 tkr. Tillträde sker efter att fastighetsbildningen vunnit laga kraft, vilket väntas ske under början av 2024.



**SÖDERKÖPING.SE**  
Kommunstyrelse

Kommunen har sålt cirka 2 500 m<sup>2</sup> av fastigheten Kolstad 1:1 till Eon för att möjliggöra utbyggnad av fördelningsstation inom deras grannfastighet Kolstad 1:2. Eon tillträdde marken i juni i samband med att de erlade köpeskillingen om 55 tkr.

Som nämnts ovan har kommunen sålt fastigheten Söderköpings 3:31 (LSS-boende Tyketorp) till Ramunderstaden för en köpeskillning om 1 780 tkr kronor med tillträde 2023-12-01.

Kommunstyrelsens beslut om försäljning av del av Tyrislöt 1:29 (Tyrislöt camping) i maj 2021 upphävdes efter överklagan. Beslut om fortsatt handläggning väntas fattas under våren 2024.

Kommunstyrelsen har i september beslutat om försäljning av fastigheterna Gårdeby-Össby 6:1 (Gårdeby skola) samt Drothems-Broby 1:9 (Broby förskola). Gårdeby skola är ute till försäljning och förmedlas av fastighetsmäklare. Försäljningsprocessen beräknas pågå under våren 2024. Även för Broby förskola är uppdraget påbörjat och väntas pågå under våren 2024.

Kommunstyrelsen har i september också beslutat om försäljning av Brunnslasarettet, Herrgården och dess flyglar samt enbostadshuset Närlunda (Högmark 1:2) och givit kommundirektören i uppdrag att utreda förutsättningarna för att avyttra byggnaderna. Uppdraget avseende Närlunda upphävdes i december och övriga uppdraget är påbörjade och väntas pågå under våren 2024.

### **Andra väsentliga händelser**

Barn- och utbildningsnämnden utredde under våren 2023 Nyströmskas förutsättningar och utifrån detta kommit fram till att skolan fortsatt ska bedriva gymnasieutbildning men att åtgärder för nå budget i balans behöver vidtas omgående. Med detta i ryggen kommer nu förvaltningen, enligt det nya lagkravet, samverka med övriga kommuner i länet kring planering och dimensionering.

Barn- och utbildningsförvaltningen har haft en ledande roll i det barnrättsteam som bildats och som är en förvaltningsövergripande grupp som ska stötta alla förvaltningar i att säkerställa att barnkonventionen följs. Gruppen har färdigställt ett förslag till handlingsplan som lämnas över för politisk beredning. Handlingsplanen ska fungera som ett styrdokument där alla verksamheter har ett ansvar för att tillämpa barnkonventionen inom ramen för sitt uppdrag.

Under 2022 skapades ett underlag för kvalitetshöjning inom social dokumentation som under 2023 har implementerats. Detta omfattade utbildning för social dokumentation och mallar för granskning av journaler och genomförandeplaner. Hand i hand med detta projekt och införandet av verksamhetssystemet Lifecare sker implementering av Individens behov i centrum (IBIC). IBIC är ett arbetssätt för att beskriva resurser, behov och mål för personer med behov av stöd i det dagliga livet. Införandet av IBIC avkräver mycket tid för implementering i verksamheterna, men det innebär en kvalitetshöjning och ett mer personcentrerat arbetssätt.

Arbetet med att till skapa en lokalisering för en tillfällig återvinningscentral och tillfällig omlastningsstation har pågått under hela året.

Bron Hagaspången är bytt och en ny unik installation på Skvallertorget, som gestaltar stadens medeltida historia, invigdes under våren 2023.

Investering i nytt vattenverk i Sanden har försenats på grund av att det nya verket ännu inte uppvisar tillräckligt bra analysresultat.

Miljökontoret har under året efter ett omfattande arbete fått ny taxa för tillsyn av miljöbalken och strålskyddslagen antagen och samhällsbyggnadsförvaltningen har genomfört en översyn av skolskjutsreglementet för att bland annat minimera risken för olika tolkning av texten samt ändrat disposition och förtydligat ansvarsfördelning.



## 1.4.2 Pågående tvister

Kommunen har pågående tvist och därför har nedanstående belopp bokats som en förutbetalad kostnad i bokslutet.

- Tvist med KA Project AB gällande faktura angående indexreglering kopplat till materialpriser och hög sjukfrånvaro på grund av Covid-19. Belopp 9,5 mnkr.

## 1.4.3 Hållbarhet

Nedan redovisas en kortfattad sammanställning av aktiviteter och åtgärder som Söderköpings kommun genomfört under 2023 och som bidrar till att nå Sveriges miljömål. De miljömål som uteslutits ur denna redovisning är ”skyddande ozonskikt”, ”säker strålmiljö” samt ”ett rikt odlingslandskap”, då dessa miljömål inte har kunnat kopplas mot genomförda projekt eller åtgärder i en större omfattning. Detta är en översiktlig sammanställning, det finns fler åtgärder/aktiviteter som genomförts under 2023 som bidragit till målens uppfyllande.

Varje nämnd redovisar sin måluppfyllelse kopplat till kommunens övergripande mål; *Begränsa kommunens miljöpåverkan med fokus på minskad resursförbrukning och minskade utsläpp*. Gemensamt mål för servicenämnden, barn- och utbildningsnämnden samt socialnämnden är minskat matsvinn vilket enligt service- och barn- och utbildningsnämnden inte nås, men enligt socialnämnden uppfylls. Kommunen har inget relevant mål gällande minskade utsläpp av CO<sub>2</sub>.

Kommunens huvudsakliga arbete för att nå de nationella miljömålen är genom miljökontorets tillsyn. Syftet med miljöbalken är att främja en hållbar utveckling som innebär att nuvarande och kommande generationer tillförsäkras en hälsosam och god miljö. Miljökontorets tillsyn bidrar därmed till i stort sett samtliga miljömål. Utöver det som redovisas nedan så har det under 2023 etablerats en förvaltningsövergripande grupp för miljö- och klimatarbete som under 2023 kommer att arbeta fram mål och åtgärder för kommunens miljö- och klimatarbete.



### Begränsad klimatpåverkan

Verksamhetsberättelsen från servicenämnden visar att målet för energiförbrukning per sålt kubikmeter vatten är uppfyllt. Utfallet är 0,77 kWh/m<sup>3</sup> år jämfört med målet 0,9. Koldioxidutsläppen från kommunens fordon har minskat med 3 ton jämfört med 2022 vilket beror på ökad användning av HVO istället för diesel. Användningen av bensin har ökat. De totala utsläppen av CO<sub>2</sub> var 305 ton.



### Frisk luft

Miljökontoret utför tillsyn av exempelvis förbränningsanläggningar och handlägger klagomål på olika typer av eldning. Enligt de resultat som kommunen fått från Östra Sveriges luftvårdsförbund klaras alla miljö kvalitetsnormer för luft i Söderköping.



**SÖDERKÖPING.SE**  
Kommunstyrelse

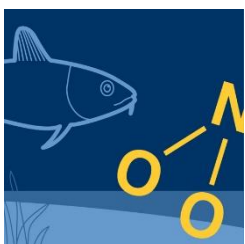


### **Bara naturlig försurning**



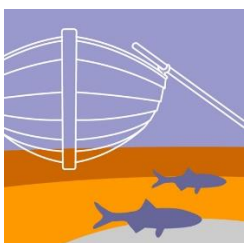
### **Dricksvatten av god kvalitet**

Arbete med projektet ”revidering och upprättande av vattenskyddsområden” pågår vilket på lång sikt kommer att skydda Söderköpings vattentäkter. Vad gäller skydd av dricksvatten så har Söderköping enligt miljöbalken två relevanta vattenskyddsområden av åtta möjliga.



### **Ingen övergödning**

Miljökontorets projekt inom lantbruk och avlopp bidrar till miljömålets uppfyllande. Enligt miljökontorets beräkningar bidrog miljökontorets inventering av enskilda avlopp 2023 till en minskning av utsläpp av fosfor på 185 kg/år i Söderköpings kommun.



### **Hav i balans samt levande kust och skärgård**

Flertalet av de projekt som miljökontoret drivit under 2023 bidrar till miljömålets uppfyllande. Exempel är tillsyn av fordonstvättar, avlopp- och lantbruk samt småbåtshamnar.



### **Levande sjöar och vattendrag**

Tillsyn som bedrivits av miljökontoret som bidrar till måluppfyllelse är bland annat tillsyn av växtodlare, cisterner i lantbruket, den årliga avloppsinventeringen, tillsyn av större avloppsanläggningar och tillsyn av gummi, plast- och metallindustrier.



### **God bebyggd miljö**

Miljökontorets tillsyn av ”avfallsanläggningar”, ”anmälningspliktiga verksamheter”, ”fordonstvättar och drivmedelsanläggningar” och ”tillsyn av skolor och förskolor” bidrar till miljömålets uppfyllande.

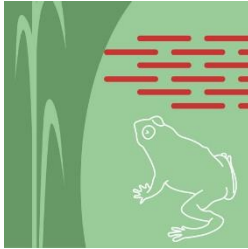


**SÖDERKÖPING.SE**  
Kommunstyrelse



### **Ett rikt växt- och djurliv**

Söderköpings kommun agerar huvudman åt två LONA-projekt för anläggning av våtmarker. Kommunen bedriver i övrigt inget eget aktivt naturvårdsarbete.



### **Myllrande våtmarker**

Söderköpings kommun agerar huvudman åt två LONA-projekt för anläggning av våtmarker. Kommunen bedriver i övrigt inget eget aktivt naturvårdsarbete.



### **Giftfri miljö**

Miljökontoret har genom sin tillsyn sett till att 5 misstänkta förorenade områden har inventerats under 2023.

De miljömål som utslutits ur denna redovisning är ”skyddande ozonskikt”, ”säker strålmiljö” samt ”ett rikt odlingslandskap”, detta då dessa miljömål inte har kunnat kopplas mot genomförda projekt eller åtgärder i större en omfattning.



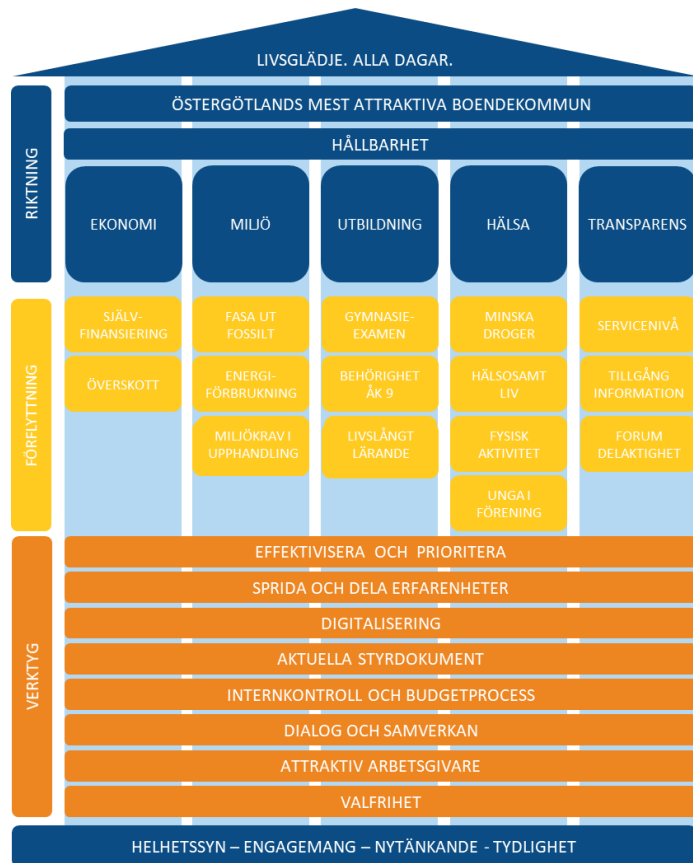
## 1.5 STYRNING OCH UPPFÖLJNING AV DEN KOMMUNALA VERKSAMHETEN

### 1.5.1 Vision, Mål och uppdrag

Kommunens vision är

**Livsglädje. Alla dagar.** och utifrån det ska Söderköping bli **Östergötlands mest attraktiva boendekommun.** Utifrån visionen har kommunfullmäktige i den strategiska planen 2023–2026 fastställt fem långsiktiga mål för Söderköpings kommun. De fem målen knyter an till Agenda 2030 genom att bidra till ett eller flera av de 17 globala hållbarhetsmålen. För varje långsiktigt mål finns en politisk viljeinriktning som anger vilken förflyttning som kommunen strävar efter.

Målen ska styra satsningar och prioriteringar och gäller för samtliga nämnder och kommunstyrelsen. I strategiska planen anges också ett antal uppdrag som kan ses som verktyg för att nå de strategiska målen. Som grund för att uppnå visionen, målen och uppdragen finns kommunens värdegrund med ledorden **Helhetssyn, Engagemang, Nyttänkande och Tydlighet.**



Ett av kommunfullmäktiges särskilda uppdrag till nämnderna är att förbättra internkontrollen. Varje nämnd preciserar detta uppdrag närmare och har med detta i sina respektive uppdragsplaner till förvaltningen. Uppföljning av nämndens internkontrollplan sker med viss periodicitet och rapporteras i samband med tertiärrapporterna i april, augusti och december.



## 1.5.2 Volymer

Nedan redovisas ett urval av volymer från nämndernas verksamheter. För kommentarer och fler volymer och nyckeltal hänvisas till verksamhetsberättelsen för respektive nämnd.

Volymer	Utfall 2022	Utfall 2023	Förändring	Budget 2023	Prognos T2 2023	Utfall vs budget
Förskola	790	789	-2	750	788	38
Grundskola	1 902	1 936	34	1 931	1 936	5
Fritidshem	820	823	3	827	832	-4
Gymnasieskola	515	523	7	564	536	-41
Hemtjänst, antal brukare, snitt under året	264	282	18	280	285	2
Korttidsplats, antal dygn	5 184	5 658	474	5 200	5 500	458
Hemsjukvårdsinsatser (st)	3 598	4 931	1 333	3 600	5 000	1 331
Bygglov (st)	225	145	-80	180	140	-35
Byggnmälan (st)	149	73	-76	140	80	-67
Kost, andel ekologiskt (%)	31%	27%	-5%	31%	25%	-4%
Vakansgrad(%)	7,6%	5,2%*	Ej jämförbart	6,7%	7,5%	Ej jämförbart
Ställföreträdare (st)	268	243	-25	290	250	-47

När det gäller **vakansgrad** har den tidigare redovisats som alla tomställda ytor men ingen hänsyn till lokaler som inte kan brukas för verksamhetsändamål vilket blir missvisande. Ovanstående vakansgrad är beräknad utifrån tomställd yta där det kräver beslut/åtgärder; 3 036 kvm, delat på de ytor som är möjliga att bruka, 57 926 kvm= 5,2%.

## 1.6 GOD EKONOMISK HUSHÅLLNING OCH EKONOMISK STÄLLNING

### 1.6.1 Sammanfattning ekonomisk ställning

Siffror inom parentes avser motsvarande siffra för föregående år.

Kommunkoncernen som helhet landar på ett resultat för 2023 som uppgår till -34,4 mnkr och där kommunen står för -37,3 mnkr. Vid jämförelse med 2022 är resultatet 57,7 mnkr lägre mycket beroende på den höga inflationen och ökade pensions- och räntekostnader. Ökande volymer inom kommunens två största förvaltningar, barn- och utbildning och socialförvaltningen resulterar också i ökade kostnader för personal och köpta tjänster. Koncernens verksamhetsintäkter under 2023 ligger något högre i jämförelse med föregående år och kommunen har haft en god utveckling gällande skatter och bidrag med cirka 6%. Den långfristiga låneskulden har ökat med cirka 61 mnkr under 2023 där kommunen står för merparten.

Ramunderstadens omsättningen för 2023 uppgår till 98,7 mnkr (92,9). Direktavkastningen uppgår till 3,0% (3,3). Bedömt marknadsvärde för fastigheterna är 1 201 mnkr (1 068) vilket är 619 mnkr högre än bokfört värde. Den ekonomiska uthyrningsgraden ligger på 99,8% (99,6).

Kommunens ekonomiska ställning har under 2023 försämrats. De positiva resultaten åren 2020 - 2022 stärkte kommunens eget kapital och påverkade soliditeten i rätt riktning. Årets resultat (2023) -37,3 mnkr medför att soliditeten återigen hamnar på negativ nivå, -3%. Soliditeten är på en alldeles för låg nivå och behöver stärkas de kommande åren.



Investeringsstakten 2023 uppgår till 108 mnkr och ligger i nivå med medelvärdet vid jämförelse mot tidigare 4 år. Självfinansieringsgraden 2023 landar på en låg nivå, 12% beroende på det negativa resultatet och även självfinansieringsgraden behöver stärkas de kommande åren.

Kommunens riktlinjer för ekonomistyrning omarbetades under 2022 till riktlinjer för God ekonomiskushållning. Under 2023 är det planerat att implementera en resursfördelningsmodell inklusive en långsiktig finansiell analys. I samband med det kommer riktlinjerna att revideras på nytt.

## 1.6.2 Ekonomisk analys

### Kommunens resultat

Söderköpings kommun redovisar ett negativt resultat på -37,3 mnkr jämfört med det budgeterade resultatet på 5,1 mnkr. Flera nämnder visar en ekonomi i balans. servicenämnden (skattefinansierad) redovisar en mindre avvikelse (-1,8 mnkr) och det är främst inom kost-enheten och drift & underhåll.

Kommunens två största förvaltningar redovisar större underskott. Socialnämnden redovisar en ekonomi som inte är i balans och där den negativa budgetavvikelsen uppgår till -36,9 mnkr. Några av förklaringsposterna är en utmanande bemanningssituation inom hemtjänsten med låg brukartid i förhållande till budget samt ökade volymer inom stöd och service och IFO. Barn- och utbildningsnämnden redovisar också en ekonomi som inte är i balans och där den negativa budgetavvikelsen uppgår till -15,2 mnkr. Här är några av förklaringsposterna att det är tillkommande volymer främst inom förskolan i kombination med utmaningar för de små förskolorna med långa omsorgstider att hålla budget. Personalkostnaderna inom grundskolan visar en negativ avvikelse mot budget. Frivilliga skolformer visar upp ökade kostnader för gymnasieplatser inom region, andra kommuner och fristående.

Barn- och utbildningsförvaltningen och socialförvaltningen har under året fört en dialog med sina nämnder hur de ska få en ekonomi i balans till slutet av året. Finansförvaltningen redovisar en positiv avvikelse mot budget, +6,7 mnkr. SKR presenterade en ny skatteprognos i december som visade på ökade skatteintäkter under året mot vad som tidigare är budgeterat.

Söderköpings kommun har ett ansträngt finansiellt läge. Soliditeten är för låg och det underliggande löpande resultat exklusive jämförelsestörande engångsposter är också för lågt. Resultatnivån bör på lång sikt uppgå till minst 2–3% i förhållande till verksamhetens kostnader och att stärka kommunens finansiella handlingsutrymme för att kunna möta förväntade framtida utmaningar.

Det är av största vikt att kommunen fortsätter med att arbeta med att skapa ett stabilt finansiellt utrymme, eftersom de närmaste åren fortfarande förväntas bli tuffa på grund av att kommunerna står inför utmaningar som hög prisnivå efter en period av hög inflation, högre investeringsvolym, arbetskraftsbrist och ökade verksamhetsbehov hänförliga till befolkningsförändringar. Detta innebär att kostnaderna för kommunala tjänster kommer att öka snabbare än tidigare. Prognoser framöver visar att skatteunderlagets tillväxt inte räcker för att möta uppräknade kostnadsdrivande faktorer. En viktig del för att minimera skattehöjningar och/eller minimera nedskärningar är att effektivisera verksamheten genom att göra goda analyser som visar på olika effektiviseringsmöjligheter. Detta kan bland annat åstadkommas genom att utveckla de kommunala beslutsunderlagen för fortsatt bedriva en verksamhet i ekonomisk balans med högsta möjliga effektivitet.

Årets redovisade resultat, (mnkr)	-37,3	20,1	8,5	26,3	-7,2
Årets resultat i relation till skatteintäkter och utjämning (%)	-3,5	2,0	0,9	2,9	-0,8
Årets balanskravsresultat (mnkr)	-8,9	20,1	8,5	26,3	-7,6
Årets balanskravsresultat i relation till skatteintäkter och utjämning (%)	-0,8	2,0	0,9	2,9	-0,9



Ett vedertaget mått på god ekonomisk hushållning är att resultatet ska uppgå till 2 procent av skatteintäkter och generella statsbidrag och utjämningsar. Kommunens redovisade resultat uppgår till -37,3 mnkr (20,1) vilket motsvarar -3,5 % (2,0 %) i relation till skatter och bidrag. Kommunens balanskravsresultat 2023 är -8,9 mnkr (20,1) vilket motsvarar -0,8 % (2,0 %) av skatter och bidrag. Balanskravsresultatet visar resultatet av den löpande skattefinansierade verksamheten när vissa engångsposter har räknats bort. För verksamhetsåret 2023 har synnerliga skäl angetts kopplat till pensionskostnader, se mer information under avsnitt 1.7 (balanskravsresultat).

## Skatteintäkter och generella statsbidrag samt utjämningsar

Kommunen har under året erhållit 1 054 mnkr (994) i skatteintäkter och generella statsbidrag vilket är 20,5 mnkr mer än budget. Dessa två poster står för 80 % (79) av kommunens totala intäkter. De har ökat med 60 mnkr jämfört med föregående år vilket motsvarar en ökning på 6,0 %. Det ligger över genomsnittet för de fyra senaste åren. Skatteintäkterna har ökat med 34 mnkr vilket innebär 4,5 % medan generella statsbidrag och utjämningsar har ökat med cirka 10,5%.

### Skatte- och nettokostnadsutveckling

<b>Förändring i procent</b>	<b>2023</b>	<b>2022</b>	<b>2021</b>	<b>2020</b>	<b>2019</b>
Utveckling skatter o bidrag	6,0	6,3	4,0	4,3	4,9
Nettokostnadsutveckling	10,9	4,9	6,2	0,3	5,7

Nettokostnadsutvecklingen har tagit ett rejält kliv uppåt mot tidigare år, exkl. år 2020 (Pandemi). Årets nettokostnadsökning är 10,9 % vilket kan jämföras med genomsnittet för de senaste fyra åren som är 4,3 %. En bidragande orsak till nettokostnadsökningen är den höga inflationen som varit under året.

### Befolkningsökning och skattesats

	<b>2023</b>	<b>2022</b>	<b>2021</b>	<b>2020</b>	<b>2019</b>
Antal kommuninvånare	14 867	14 834	14 673	14 616	14 626
Befolkningsökning	0,2%	1,1%	0,4%	-0,1%	0,1%
Primärkommunal skattesats	21,18	21,18	21,18	21,18	21,18
Total kommunal skattesats	32,73	32,73	32,73	32,73	31,88

Skattesatsen i Söderköping har under år 2023 varit oförändrat 21,18. Skattesatsen har varit oförändrad sedan 2014 då den höjdes med 0,25. Dessförinnan sänktes den 2012 från 21,35 till 20,93 till följd av skatteväxling med landstinget avseende kollektivtrafik och länsfärdtjänst. I länet varierar de primärkommunala skattesatserna mellan 20,20 i Linköping till 22,80 i Vadstena. Av Söderköpings grannkommuner har Valdemarsvik 22,48, Åtvidaberg 22,39 och Norrköping 21,75. Den totala kommunala skattesatsen är 32,73 för 2023. Den ökade med 85 öre till 32,73 under år 2020 eftersom regionen valde höja skatten inför 2020.

## Nettokostnaders andel av skatteintäkter och kommunalekonomisk utjämningsar

Balans mellan löpande intäkter och kostnader är en förutsättning för att kommunen ska uppnå god ekonomisk hushållning. Ett mått på denna balans är att de löpande nettokostnaderna relateras till skatteintäkter inklusive kommunalekonomisk utjämningsar. I Söderköpings kommun har detta mått kallats förbrukning. En andel under 100 procent visar att kommunen har en positiv balans mellan intäkter och kostnader. Generellt kan sägas att en förbrukning på 97–98 procent betraktas som god ekonomisk hushållning eftersom de flesta kommuner då klarar av att finansiera sina återinvesteringar och nyinvesteringar. En analys av Söderköpings förbrukning visar att nettot av verksamheternas intäkter och kostnader tog 97,1 (92,7) procent av skatteintäkterna i anspråk. Den totala förbrukningen låg på 101,9 (97,5) procent.



Nettokostnaders andel av skatteintäkter och kommunalekonomisk utjämning

<b>procent</b>	<b>2023</b>	<b>2022</b>	<b>2021</b>	<b>2020</b>	<b>2019</b>
Verks. intäkter och kostnader (netto)	97,1	92,7	94,0	92,5	96,5
Avskrivningar	4,8	4,7	4,8	4,3	4,1
<b>Förbrukning före jämförelse- störande poster och finansnetto</b>	<b>101,9</b>	<b>97,5</b>	<b>98,8</b>	<b>96,7</b>	<b>100,6</b>
Finansnetto	1,6	0,5	0,3	0,3	0,3
<b>Förbrukning efter finansnetto</b>	<b>103,5</b>	<b>98,0</b>	<b>99,1</b>	<b>97,1</b>	<b>100,8</b>
Jämförelsestörande post	0,0	0,0	0,0	0,0	-0,6
<b>Förbrukning</b>	<b>103,5</b>	<b>98,0</b>	<b>99,1</b>	<b>97,1</b>	<b>100,2</b>

Söderköpings investeringsbehov innebär att avskrivningar och finansiella kostnaders andel av kommunernas totala förbrukning av resurser kommer öka de kommande åren. Finansnettot har ökat något mot 2022.

### Självfinansieringsgrad av investeringsverksamheten

Kommunens investeringar för året uppgår till 108 (152) mnkr. Ett sätt att analysera investeringsverksamhetens inverkan på kommunens ekonomi är att titta på självfinansieringsgraden. Självfinansieringsgraden av investeringar mäter hur stor andel av investeringarna som kan finansieras med resultat och avskrivningar. 100 procent innebär att kommunen själv kan finansiera samtliga investeringar som är gjorda under året. Detta innebär i sin tur att kommunen inte behöver låna till investeringar och det långsiktiga handlingsutrymmet förstärks.

Investeringar

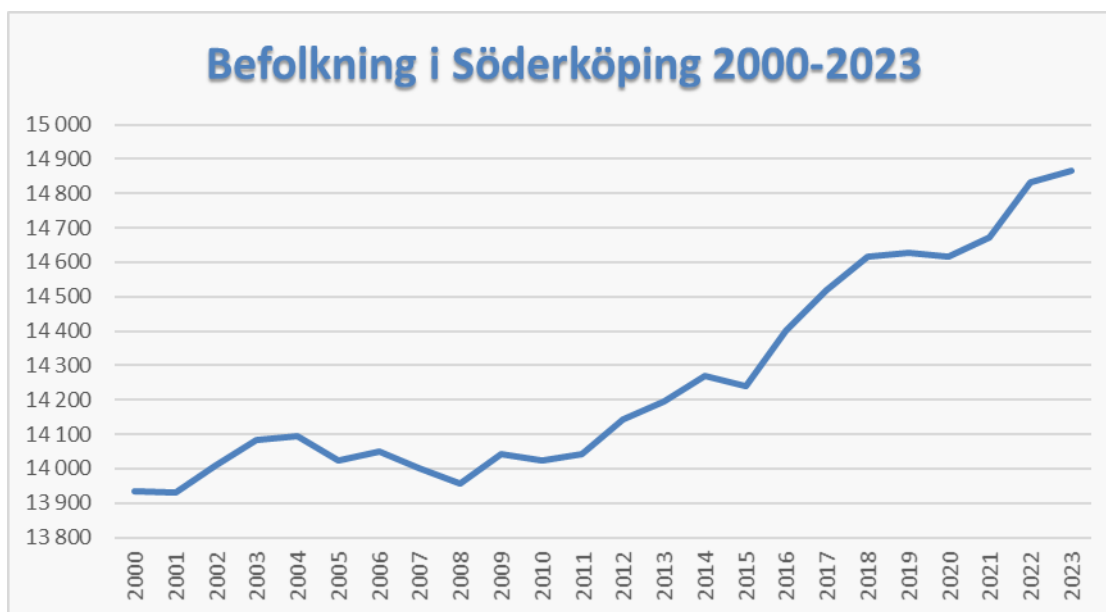
	<b>2023</b>	<b>2022</b>	<b>2021</b>	<b>2020</b>	<b>2019</b>
Investeringsvolym (mnkr)	108	152	104	60	77
Självfinansieringsgrad*, %	12	44	51	107	37
Investeringar i relation till skatter och bidrag, %	10	15	11	7	9

Kommunens långsiktiga mål är en självfinansieringsgrad om 50 procent. Årets utfall landar på 12 (44) procent med anledning av ett större negativt ekonomiskt resultat i kombination med en relativt låg investeringsvolym. Kommunen har de senaste åren haft behov av extern finansiering och budgeten för de kommande åren indikerar detsamma. Ett annat sätt att analysera är att se på investeringsvolymen i relation till intäkter från skatter och bidrag. Andelen har minskat gentemot år 2022.



### 1.6.3 Demografins utveckling

Den sista december 2023 uppgick befolkningen i Söderköpings kommun till 14 867 invånare, det innebär en ökning med 33 invånare jämfört med 31 december 2022. Ökningen grundar sig på ett invandringsnetto med 0 invånare, positivt flyttningsnetto med 66 invånare samt negativt födelse-netto med minus 33 invånare.



Demografiutvecklingen i Söderköpings kommun visar en ökning med 899 invånare de senaste 24 år, från 13 968 invånare år 1999 till 14 867 invånare 2023-12-31. Noterbart är att ökningstakten är kraftigare från och med 2012. År 1999 till 2012 var ökningen i genomsnitt 0,1 % per år. Från 2012-2023 har ökningen varit i genomsnitt 0,51 % per år.

Kommundel	1995	2000	2005	2010	2012	2013	2014	2015	2016	2017	2018	2019	2020	2021	2022	2023 v 52	2023-2022 antal	2023-1995 antal	2023-1995 %
Söderköpings stad	6 968	6 933	6 951	7 078	7 183	7 256	7 303	7 318	7 444	7 468	7 522	7 553	7 470	7 468	7 607	7 639	32	671	9,6%
Östra Ryd	494	455	455	454	467	451	457	454	455	457	449	441	441	436	424	418	-6	-76	-15,3%
Mogata	344	318	308	315	307	317	308	296	304	304	298	291	300	305	291	303	12	-41	-11,9%
Västra Husby 1)	746	757	817	1 022	1 088	1 122	1 124	1 139	1 163	1 203	1 228	1 250	1 235	1 226	1 232	1 239	7	493	66,1%
Landsbygd	5 359	5 473	5 494	5 155	5 096	5 049	5 076	5 033	5 036	5 089	5 121	5 091	5 170	5 238	5 280	5 268	-12	-91	-1,7%
<b>Totalt</b>	<b>13 911</b>	<b>13 936</b>	<b>14 025</b>	<b>14 024</b>	<b>14 142</b>	<b>14 195</b>	<b>14 268</b>	<b>14 240</b>	<b>14 402</b>	<b>14 521</b>	<b>14 618</b>	<b>14 626</b>	<b>14 616</b>	<b>14 673</b>	<b>14 834</b>	<b>14 867</b>	<b>33</b>	<b>956</b>	<b>6,9%</b>
1) varav Snöveltorp	212	223	299	521	586	615	624	638	656	683	692	711	719	725	729	735	6	523	246,9%

Den största folkökningen mellan 2023 och 2022, med 32 invånare, noterar vi i Centrala staden Söderköping. Positiv befolkningsökning finns också inom delområde Mogata, 12 invånare. Positiv befolkningsförändring, men i en mindre omfattning noterar vi för delområde Västra Husby och Snöveltorp. Befolkningsminskning mellan år 2023-2022 finns i Landsbygd med -12 invånare och Östra Ryd med -6 invånare. Totala befolkningsökningen från år 1995 till 2023 är 956 invånare eller 6,9%.



Tabell: Antal invånare per åldersgrupp den 31 december respektive år

Ålder	2023	2022	2021	2020	2019	2018
0-6 år	1 122	1 154	1 157	1 155	1 199	1 226
7-17 år	2 089	2 055	2 031	1 996	1 965	1 920
18-24 år	801	804	789	825	852	865
25-44 år	3 217	3 210	3 180	3 211	3 172	3 201
45-64 år	3 764	3 772	3 750	3 730	3 771	3 809
65-79 år	2 854	2 890	2 871	2 861	2 832	2 802
80+	1 020	949	895	838	835	795
	<b>14 867</b>	<b>14 834</b>	<b>14 673</b>	<b>14 616</b>	<b>14 626</b>	<b>14 618</b>

Tabellen ovan visar att ökningen ligger främst i åldersgrupperna 80+ (+71 invånare), 7-17 år (+34 invånare), och 25-44 år (+7 invånare). En minskning finns i åldersgrupperna 65-79 år (-36 invånare), 0-6 år (-32 invånare), 45-64 år (-8 invånare) och 18-24 år (-3 invånare).

Ålder	2023-12-31	2022-12-31	Förändring 2023-2022	
			Antal	%
0-6 år	1 122	1 154	-32	-2,8%
7-17 år	2 089	2 055	34	1,7%
18-24 år	801	804	-3	-0,4%
25-44 år	3 217	3 210	7	0,2%
45-64 år	3 764	3 772	-8	-0,2%
65-79 år	2 854	2 890	-36	-1,2%
80+	1 020	949	71	7,5%
	<b>14 867</b>	<b>14 834</b>	<b>33</b>	<b>0,2%</b>

Antal invånare i Söderköping 2023-12-31 jämfört med 2022-12-31 har ökat med 33 stycken eller 0,2%. Anledning till detta är i första hand ett stort flyttningsnetto (+66 invånare).

Tabell: Födda och döda 2011-2023													
Antal	2023	2022	2021	2020	2019	2018	2017	2016	2015	2014	2013	2012	2011
Föda	103	112	148	108	142	151	145	144	134	152	153	142	144
Döda	-136	-150	-159	-175	-152	-129	-158	-151	-151	-144	-149	-150	-136
<b>Netto</b>	<b>-33</b>	<b>-38</b>	<b>-11</b>	<b>-67</b>	<b>-10</b>	<b>22</b>	<b>-13</b>	<b>-7</b>	<b>-17</b>	<b>8</b>	<b>4</b>	<b>-8</b>	<b>8</b>

Födelsenettet är negativt 2023. Antalet döda överstiger antalet födda. Totalt är det 103 levande födda under 2023 och 136 invånare avled under 2023 vilket ger ett negativt födelsenetto med -33 invånare.



### 1.6.4 Finansiella mål

Det finns två finansiella mål definierade för god ekonomisk hushållning. Målvärde och utfall framgår av nedanstående tabell:

	Budget 2023	Utfall 2023	Långsiktigt mål
Självfinansieringsgrad <sup>1</sup>	22 %	12 %	50 %
Resultatnivå, som andel av skatter och bidrag <sup>2</sup>	0,5 %	-3,5 %	2,0 %

Inget av målen är uppfyllda för 2023.

Även det första långsiktiga målet i strategisk plan kan ses som ett finansiellt mål för god ekonomisk hushållning. Målet handlar om att skapa en hållbar och ansvarsfull ekonomi, genom ett långsiktigt och kontinuerligt effektiviseringsarbete samt prioriteringar. För att följa att målet utvecklas i rätt riktning har tre indikatorer valts, vilket redovisas i kommande avsnitt.

### 1.6.5 Verksamhetsmässiga mål

Även för de övriga fyra långsiktiga målen finns valda indikatorer för att följa att utvecklingen går i rätt riktning, vilket redovisas i kommande avsnitt.

Vad gäller målet om att minska miljöpåverkan visar två av fyra indikatorer positiv utveckling och målet bedöms som delvis uppfyllt.

För målet att säkerställa en inkluderande och likvärdig utbildning och främja livslångt lärande finns positiv utveckling för tre av tre indikatorer. Målet bedöms som uppfyllt.

Målet om hälsosamma liv, välbefinnande och trygghet visar två av tre indikatorer positiv utveckling och målet bedöms som delvis uppfyllt.

För det sista långsiktiga målet; Lyhört, öppet och transparent arbetssätt når inget av tre indikatorer målet. Målet bedöms som ej uppfyllt.

Sammanfattningsvis har utvecklingen gått i rätt riktning under tidigare år för merparten av de indikatorer som är möjliga att följa men tar under 2023 ett steg tillbaka inom några områden. Det är bara inom området; säkerställa en inkluderande och likvärdig utbildning och främja livslångt lärande som samtliga indikatorer är uppfyllda. Kommunen bedöms därmed delvis nå målet om god ekonomisk hushållning för 2023.

### 1.6.6 Nämndernas måluppfyllelse

Alla nämnder har brutit ned de fem långsiktiga målen i nämndmål med egna indikatorer. Uppföljningen av dessa nämndmål framgår av respektive nämnds verksamhetsberättelse.

### 1.6.7 Uppföljning av de fem långsiktiga målen

Kommunfullmäktige har den 22 november 2022 fastställt fem långsiktiga mål i den strategiska planen för 2023-2026. De fem målen knyter an till Agenda 2030 genom att bidra till ett eller flera av de 17 globala

<sup>1</sup> Med självfinansieringsgrad avses hur stor del av investeringarna som kan finansieras med periodens resultat samt avskrivningar.

<sup>2</sup> Periodens resultat i procent av summan av skatteintäkter och intäkter från generella skatter och bidrag.



hållbarhetsmålen. De långsiktiga målen styr satsningar och prioriteringar samt gäller för samtliga nämnder och kommunstyrelsen. I planen har fullmäktige också fastställt indikatorer för att kunna följa att kommunens verksamhet utvecklas i den riktning som de långsiktiga målen anger. Uppföljning av dessa indikatorer redovisas nedan.

#### Långsiktigt mål nr 1:

**Skapa en hållbar och ansvarsfull ekonomi, genom ett långsiktigt och kontinuerligt effektiviseringsarbete samt prioriteringar.**

#### Politisk viljeinriktning:

- Generera ett överskott som motsvarar minst 2 % av skatteintäkter, generella statsbidrag och utjämning
- Långsiktigt ha en självfinansieringsgrad för investeringar som är 50 %

Indikator	Utgångsläge (år)	Mål 2023	Senast uppmätta värde			Kommentar	Mål 2026
			Bokslut 2022	T2 2023	Bokslut 2023		
Årets resultat som andel av skatt & generella statsbidrag kommun, (%)	0,9 % (2021)	0,5 %	2,0 % (2022)	-0,8 % (202308)	<b>-3,5 % (2023)</b>	Årets resultat uppgår till -37,3 mnkr vilket innebär -3,5% av skatter och bidrag. Det innebär att målet tyvärr inte är uppfyllt.	3,5 %
<i>Årets resultat dividerat med summan av skatteintäkter, generella statsbidrag och utjämning, kommun. Källa: SCB.</i>							
Nettokostnadsavvikelse totalt (exkl. LSS), andel (%)	0,9 % (2020)	0,5 %	5,3 % (2021)	5,4 % (2022)	<b>5,4 % (2022)</b>	Värdet för 2022 har tyvärr försämrats något mot 2021 och når inte upp till målvärdet för 2023.	0 %
<i>Avvikelse i procent mellan total nettokostnad och total referenskostnad för förskola, fritidsbem, grundskola, gymnasieskola, individ- och familjeomsorg och vård och omsorg om äldre, kr/invånare. År 2015 ersattes förskola och skolbarnomsorg med förskola och fritidsbem (det vill säga exkl. pedagogisk omsorg). Nettokostnad är bruttokostnad minus bruttointäkt. Referenskostnaden bygger på nettokostnader och strukturvariabler för det aktuella året. Positiva värden indikerar högre kostnadsläge än statistiskt förväntat och negativa värden ett lägre kostnadsläge än statistiskt förväntat. Källa: SKR.</i>							
Bruttoregionalprodukt (BRP) för Söderköpings kommun, kr/inv.	224 532 kr/invånare (2019)	Median i riket	212 100 kr/invånare (2020)	212 100 kr/invånare (2020)	<b>231 000 kr/invånare (2021)</b>	Söderköping ligger på placering 272 av 290 kommuner och därmed fortfarande en bit ifrån målet om median i riket som är 527 000 kr/invånare. Jämfört med övriga kommuner i Östergötland är det bara Ydre som ligger på samma nivå. Övriga har bättre värden.	Median i riket



Indikator	Utgångsläge (år)	Mål 2023	Senast uppmätta värde			Kommentar	Mål 2026
			Bokslut 2022	T2 2023	Bokslut 2023		
<i>BRP dividerat med antal invånare i det geografiska området Söderköpings kommun. Bruttoregionprodukt (BRP) är den regionala motsvarigheten till bruttonationalprodukt (BNP) mätt från produktisidan: värden av all produktion av varor och tjänster i en region. Nyckeltalet visar den ekonomiska utvecklingen inom det geografiska området. Källa: SCB</i>							

### Långsiktigt mål nr 2:

Begränsa kommunens miljöpåverkan med fokus på minskad resursförbrukning och minskade utsläpp.

### Politisk viljeinriktning:

- Öka andelen upphandlingar med hållbarhetskrav
- Minska energiförbrukningen i kommunens verksamhetslokaler och fastigheter
- Fasa ut fossila energikällor

Indikator	Utgångsläge (år)	Mål 2023	Senast uppmätta värde			Kommentar	Mål 2026
			Bokslut 2022	T2 2023	Bokslut 2023		
<b>Slutanvändning energi inom offentlig verksamhet inom det geografiska området, MWh/inv.</b>	1,24 (2020)	1,20	1,20 (2021)	1,20 (2021)	<b>1,24 (2022)</b>	Efter en positiv trend går utvecklingen 2022 åt fel håll. Målet bedöms inte vara uppfyllt.	1,15
<i>Slutanvändning av energi mätt i megawattimmar (MWh) dividerat med antalet invånare i kommunen. Avser slutanvändning som sker inom offentlig verksamhet, oavsett bränsletyp, inom det geografiska områdets gränser. Källa: Energimyndigheten och SCB.</i>							
<b>Antal fastigheter med fossil energikälla</b>	3 (2021)	2	2 (2022)	1 (2023)	<b>1 (2023)</b>	Utvecklingen går åt rätt håll. Målet bedöms vara uppfyllt.	0
<i>Källa: Fastighetskontoret Söderköpings kommun.</i>							
<b>Utsläpp till luft av växthusgaser totalt, ton CO2-ekv/inv.</b>	4,95 (2019)	< året innan	4,60 (2020)	4,42 (2021)	<b>4,42 (2021)</b>	Utvecklingen visar en positiv trend gentemot föregående år. Målet bedöms vara uppfyllt	< året innan
<i>Utsläpp av växthusgaser inom det geografiska området, ton CO2-ekvivalenter/invånare. Källa: RUS (Regional utveckling och samverkan i miljömålssystemet) samt Nationella emissionsdatabasen.</i>							
<b>Genomsnittlig körsträcka med personbil, mil/invånare *)</b>	687 (2020)	< året innan	681 (2021)	688 (2022)	<b>688 (2022)</b>	Värdet har minskat varje år under åren 2017-2021 men går upp 2022. Målet bedöms ej vara uppfyllt.	< året innan
<i>Total körsträcka i mil och år med personbilar registrerade i det geografiska området dividerat med totalt antal invånare i det geografiska området. Avser körsträcka för bilar registrerade i det geografiska området och säger ingenting om i vilka geografiska områden dessa bilar har kört. Avser bilar registrerade på såväl juridiska som fysiska personer. (Observera att bilar skrivna på juridiska personer, så som företag, kan påverka statistiken för kommuner där många företag och huvudkontor är lokaliserade). Källa: Trafä</i>							



### Långsiktigt mål nr 3:

Säkerställa en inkluderande och likvärdig utbildning av hög kvalitet och främja livslångt lärande för alla.

#### Politisk viljeinriktning:

- Öka möjligheterna för livslångt lärande
- Fortsatt ha en hög andel grundskoleelever som uppnår behörighet till gymnasieskolan
- Öka andelen elever som slutför gymnasieutbildning på tre år

Indikator	Utgångsläge (år)	Mål 2023	Senast uppmätta värde			Kommentar	Mål 2026
			Bokslut 2022	T2 2023	Bokslut 2023		
Gymnasieelever med examen inom 4 år, hemkommun, andel (%)	68,9 % (2021)	74 %	79,2% (2022)	79,2% (2022)	<b>76,7% (2023)</b>	Resultatet går ner i jämförelse med 2022 men överträffar målet 74%. Målet bedöms som uppfyllt.	80 %
<i>Antal folkbokförda elever i kommunen som började på gymnasium för 4 år sedan som med examen inom 4 år, inkl. IM dividerat med antal folkbokförda elever i kommunen som började på gymnasium för 4 år sedan, inkl. IM. Elever som vid utbildningens början saknar svenskt personnummer (t ex nyanlända elever som ännu inte blivit folkbokförda) ingår ej. Källa: SCB.</i>							
Ungdomar som är etablerade på arbetsmarknaden eller studerar 2 år efter fullföljd gymnasieutbildning, hemkommun, andel (%)	78,8% (2020)	79 %	78,8 % (2020)	82,7 % (2021)	<b>82,7% (2021)</b>	Utvecklingen de senaste åren visar en positiv trend. Målet bedöms som uppfyllt.	80 %
<i>Andel av ungdomarna folkbokförda i kommunen som erhållit slutbetyg eller motsvarande år T-2 som påbörjat studier eller som var etablerade på arbetsmarknaden år T. Etablerad på arbetsmarknaden är den som är sysselsatt enligt sysselsättningsregistrets definition (november månad), inte har några händelser som indikerar arbetslöshet eller arbetsmarknadspolitiska åtgärder som inte är att betrakta som sysselsättning samt har haft en arbetsinkomst som inte understiger en gräns som är olika för varje år beroende på den genomsnittliga procentuella löneutvecklingen. År 2016 var gränsen för att räknas som etablerad på arbetsmarknaden 191 800 kr. Studerande avser både högskolestudier och annan studiemedelsberättigad utbildning som t.ex. Komvux eller folkhögskola. Källa: SCB och Skolverket.</i>							
Utbildningsnivå - Invånare 25–64 år med förgymnasial utbildning, andel (%)	11,3 % (2020)	< året innan	10,9 % (2021)	10,2 % (2022)	<b>10,2% (2022)</b>	Uppgifter för de senaste åren visar på en förändring i positiv riktning. Målet bedöms som uppfyllt.	< året innan
<i>Invånare 25–64 år med förgymnasial utbildning som högsta utbildning, andel (%). Källa: SCB.</i>							



**Långsiktigt mål nr 4:**

**Bidra till att kommuninnevånarna kan leva hälsosamma liv samt uppleva välbefinnande och trygghet.**

**Politisk viljeinriktning:**

- Öka andelen barn och ungdomar som deltar i organiserade föreningsaktiviteter
- Stimulera till ökad fysisk aktivitet
- Minska andelen kommuninnevånare med ohälsosam livsstil
- Minska droganvändning bland unga

Indikator	Utgångsläge (år)	Mål 2023	Senast uppmätta värde			Kommentar	Mål 2026
			Bokslut 2022	T2 2023	Bokslut 2023		
<b>Deltagartillfällen i idrottsföreningar, antal/invånare 7–20 år *)</b>	17 (2020)	> året innan	18 (2021)	18 (2021)	<b>20 (2022)</b>	Utvecklingen de senaste åren går i rätt riktning i förhållande till målsättningen. Målet bedöms som uppfyllt.	> året innan
<i>Antal deltagartillfällen i åldern 7–20 år i LOK-stödsberättigade idrottsföreningar under året, dividerat med antal invånare 7–20 år den 31/12. Källa: Riksidrottsförbundet. Deltagartillfällen är summan av antalet närvarande deltagare i av RF godkända sammankomster för vilken föreningen sökt LOK-stöd (Statligt lokalt aktivitetsstöd). LOK-stödet ges till aktiviteter för pojkar och flickor 7–20 år. Stöd ges även till handikappidrottare som är äldre än 20 år, men detta är exkluderat i denna sammanräkning. En sammankomst är en ledarledd gruppaktivitet inriktad mot föreningens idrottsliga verksamhet.</i>							
<b>Invånare med bra självskattat hälsotillstånd, andel (%) *)</b>	71 % (2021)	> året innan	69 % (2022)	69 % (2022)	<b>69% (2022)</b>	Utvecklingen de senaste åren går i rätt riktning men backade något mot föregående år. Målet bedöms inte vara uppnått.	> året innan
<i>Antal som svarat "Bra" eller "Mycket bra" på frågan "Hur bedömer du ditt allmänna hälsotillstånd?" dividerat med antal som besvarat frågan. Källa: Folkhälsomyndigheten, Hälsa på lika villkor (HLV) samt Liv &amp; Hälsa (LH) Två olika undersökningar med jämförbara resultat är inkluderade i statistiken. Uppsala, Sörmland, Västmanland, Värmland och Örebro (den s.k. CDUST-regionen) har Liv &amp; Hälsa (LV) som datakälla med mätning på år T och urval av invånare 18–84 år. Resten av landet som har källa folkhälsomyndigheten (HLV), och med urval på invånare 16–84 år, och avser år T-3 till T. För kommuner används tilläggsurval vilka förekommer oregelbundet, därför viktas andelarna efter antal svar per år.</i>							
<b>Invånare med fetma, andel (%) *)</b>	20 % (2021)	< året innan	18 % (2022)	18 % (2022)	<b>18% (2022)</b>	Positiv utveckling under 2022 vilket medför att målet bedöms vara uppfyllt.	< året innan
<i>Källa: Folkhälsomyndigheten, Hälsa på lika villkor (HLV) samt Liv &amp; Hälsa (LH) Två olika undersökningar med jämförbara resultat är inkluderade i statistiken. Uppsala, Sörmland, Västmanland, Värmland och Örebro (den så kallade CDUST-regionen) har Liv &amp; Hälsa (LV) som datakälla, med urval av invånare 18–84 år vilket avser år T. Resten av landet som har källa folkhälsomyndigheten (HLV), och med urval på invånare 16–84 år, avser år T-3 till T. BMI beräknas enligt: vikt (i kg) dividerat med längd (m<sup>2</sup>) i kvadrat. Extremvärden exkluderas i beräkningen så att en person måste vara mellan 101 och 249 cm samt väga mellan 30 och 200 kg för att ingå. Antal som beräknats ha ett BMI 30 eller högre enligt ovan dividerat med antal som besvarat frågan. För kommuner används tilläggsurval vilka förekommer oregelbundet, därför viktas andelarna efter antal svar per år.</i>							



**Långsiktigt mål nr 5:**

**Säkerställa ett lyhört, öppet och transparent arbetssätt på alla nivåer.**

**Politisk viljeinriktning:**

- Öka andelen kommuninnevånare som deltar i forum för dialog och delaktighet
- Öka tillgången till information vad gäller ärenden och verksamhet
- Förbättra servicenivån samt förbättra läsbarheten i dokumentet ”Taxor och avgifter”

Indikator	Utgångsläge (år)	Mål 2023	Senast uppmätta värde			Kommentar	Mål 2026
			Bokslut 2022	T2 2023	Bokslut 2023		
<b>Andel som får svar på e-post inom en dag (%)*</b>	83% (2021)	85 %	75% (2022)	75% (2022)	<b>70 % (2023)</b>	Resultatet för e-post landar på 70% vilket är 15% från målbilden. Värdet har trots flera åtgärder försämrats jämfört med förra året. Målet är ej uppnått	90 %
<i>Andel (%) av medborgarna som inom en arbetsdag får svar på en enkel fråga via e-post. Frågorna skickas till kommunens centrala e-postadress. Tiden mäts sedan i från det att e-postfrågan har inkommit till dessa att ett svar skickats. Källa: Undersökning av externt företag.</i>							
<b>Andel som tar kontakt med kommunen via telefon som får ett direkt svar på en enkel fråga, (%)</b>	41% (2021)	50 %	59% (2022)	59% (2022)	<b>43% (2023)</b>	Resultatet för 2023 är sämre än 2022 och når inte upp till målet för 2023. Nya åtgärder kommer att vidtas för att säkerställa att svar på enkla frågor finns på hemsidan.	60 %
<i>Andel (%) av de som ringer kommunen för att få svar på en enkel fråga som får kontakt med en handläggare inom 60 sekunder. Under en fastställd period ställs ett antal relevanta frågor av enklare karaktär genom telefonsamtal till kommunen vid ett antal tillfällen. Uppringning sker via kommunens växel. Källa: Undersökning av externt företag.</i>							
<b>Gott bemötande vid kontakt med kommun, andel av maxpoäng (%)*</b>	83% (2021)	85 %	87% (2022)	87% (2022)	<b>83% (2023)</b>	Resultatet var något sämre än 2022 och målsättningen för 2023. Målet var nära att nås men bedömningen blir ej uppnått.	90 %
<i>Avser bemötande när frågeställare kontaktat och kommit fram till kommunen kring en enkel fråga. Baseras på en subjektiv bedömning av frågeställaren utifrån fyra nivåer; mycket god, god, medelgod och dålig. Varje svar på mycket god ger 3 poäng, god ger 2 p, medelgod 1p och dålig 0p. Poängen summeras och divideras med maximalt möjlig poäng. Det som redovisas här är andel av maxpoäng i procent. Källa: Undersökning av externt företag.</i>							



## 1.7 BALANSKRAVSRESULTAT

Balanskravet innebär att kommunens intäkter måste överstiga kostnaderna varje enskilt år. Ett eventuellt underskott mot balanskravet ska återställas inom de kommande tre budgetåren. Kommunen har sedan balanskravet infördes år 2000 uppnått detta krav samtliga år, utom åren; 2003, 2004, 2018 och 2019. Det positiva resultatet år 2020 gjorde det möjligt att hantera tidigare års underskott fullt ut. För 2023 åberopar kommunen synnerliga skäl kopplat till den höga inflationens påverkan på prisbasbeloppet som i sin tur påverkar den förmånsbestämda pensionen. Detta i kombination med nytt avtal från och med januari 2023 för nytt tjänstepensionsavtal (AKAP-KR), där avgiften höjs från 4,5% till 6% vilket får stor effekt.

Mnkr	Helår 2023
<b>Årets resultat enligt resultaträkningen</b>	<b>-37,3</b>
- Samtliga realisationsvinster	
+ Realisationsvinster enligt undantagsmöjlighet	
+ Realisationsförluster enligt undantagsmöjlighet	
-/+ Orealiserade vinster och förluster i värdepapper	
+/- Återföring av orealiserade vinster och förluster i värdepapper	
+ Synnerliga skäl att inte återställa	28,4
<b>Årets resultat efter balanskravsjusteringar</b>	<b>-8,9</b>
- Reservering av medel till resultatutjämningsreserv	0,0
+ Användning av medel från resultatutjämningsreserv	0,0
<b>Balanskravsresultat</b>	<b>-8,9</b>
Tidigare års oregrerade negativa balanskravsresultat	0,0
<b>Återstår att reglera</b>	<b>-8,9</b>



## 1.8 VÄSENTLIGA PERSONALFÖRHÅLLANDEN

### 1.8.1 Tillsvidareanställda koncernen

	2023	2022	Avvikelse
<b>Total tillsvidareanställda omräknat till heltider (åa)</b>	<b>866</b>	<b>802</b>	<b>64</b>
Ramunderstaden AB	14	14	0
Kommunen	852	788	64

### 1.8.2 Tillsvidareanställda kommunen

Tabellen visar hur många som var tillsvidareanställda vid årsskiftet jämfört med förra årsskiftet.

Förändring av beräkningsmetod för årsarbetare (tillsvidare- och visstidsanställda) har skett under 2023 för att ta hänsyn till arbetad tid och all typ av frånvaro. Detta innebär att en uppdatering av uppgifter för 2022 har gjorts för att kunna jämföra årsarbetare 2023 med 2022, vilket medför att uppgifter för 2022 skiljer sig från de uppgifter som angavs i T3 2022.

<b>Tillsvidareanställda per 31/12</b>	<b>2023</b>	<b>2022</b>	<b>Avvikelse</b>
<b>Totalt antal personer</b>	<b>1180</b>	<b>1130</b>	<b>50</b>
Barn- och utbildningsförvaltningen	533	518	15
Kommunstyrelsens förvaltning	51	53	-2
Samhällsbyggnadsförvaltningen	36	38	-2
Serviceförvaltningen	119	115	4
Socialförvaltningen	441	406	35
<b>Tillsvidareanställda omräknat till heltider (åa) 1/1-31/12</b>	<b>852</b>	<b>788</b>	<b>64</b>
Barn- och utbildningsförvaltningen	398	376	22
Kommunstyrelsens förvaltning	46	46	-1
Samhällsbyggnadsförvaltningen	29	27	2
Serviceförvaltningen	88	91	-3
Socialförvaltningen	292	248	45

Antalet tillsvidareanställda medarbetare i kommunen har som helhet ökat med 50 medarbetare i jämförelse med samma tid 2022.

#### Barn och utbildningsförvaltningen

Antalet tillsvidareanställda personer har under perioden ökat med 15 medarbetare medan antalet visstidsanställda har minskat med 12, vilket leder till att det totala antalet medarbetare ligger kvar på ungefär samma nivå. Enligt statistiken är dock ökningen, när det gäller tillsvidareanställda, motsvarande 21,6 årsarbetare medan minskningen av visstidsanställda årsarbetare är 14, vilket leder till en ökning med 7,6 årsarbetare.

Den ökning som redovisas kring årsarbetare beror på att volymerna i barn och utbildningsförvaltningens verksamheter under perioden har ökat vilket leder till ett behov av ökad arbetstid, detta gäller speciellt inom Anpassad grundskola. I och med nedläggningen av den fristående förskolan och skolan i Gårdeby tillkom också under hösten fler barn och elever till de kommunala verksamheterna. Den fortsatt höga sjukfrånvaron har lett till att behovet av extrapersonal fortsatt är högt. 6,4% sjukfrånvaro motsvarar att 36



**SÖDERKÖPING.SE**  
Kommunstyrelse

personer dagligen är frånvarande i våra verksamheter. Införandet av rätten till heltid ser också ut ha spelat en stor roll då antalet personer under perioden är avsevärt lägre än antalet årsarbetare.

### **Kommunstyrelsens förvaltning**

Totalt har antalet tillsvidareanställda inom KS förvaltning minskat med två tjänster jämfört med förra årsskiftet. Planeringsenhetens upphörande har minskat antalet tjänster inom förvaltningen med 8 tjänster. Av dessa är 6 tjänster överförda till socialförvaltningen och två tjänster har inte återbesatts. I augusti tillträdde en verksamhetsutvecklare inom informationssäkerhet/dataskydd sin tjänst. Tjänsten finansieras genom omfördelning av medel från It- och digitaliseringskontoret till kansli/säkerhet. I februari utökades överförmyndarkontoret med en handläggare i samband med bildandet av gemensamt överförmyndarkontor med Valdemarsvik och består nu av två handläggare. Controllertjänst som var vakant vid årsskiftet 2022/2023 har tillsatts under året. En IT-tekniker som var provanställd (visstid) vid årsskiftet är numera tillsvidareanställd.

### **Samhällsbyggnadsförvaltningen**

Antalet visstidsanställda har minskat med 2 personer. Det förklaras av att en tjänst som var besatt 2022 varit vakant under 2023 och att under december 2022 var det ett överlapp mellan en medarbetare som gick i pension och en ersättningsanställning för den medarbetaren.

### **Serviceförvaltningen**

Antalet tillsvidareanställda har ökat med 4 tillsvidareanställda medarbetare i jämförelse med T3 2022. Förändringen förklaras av 11 kombitjänster inom kost-enheten som tillsatts från 1/9. Varför det syns en ökning på endast 4 medarbetare beror på vakanser som inte tillsatts.

### **Socialförvaltningen**

Antalet tillsvidareanställda personer har ökat med 35 personer, en ökning motsvarande 8,6%. 15 personer av dessa förklaras av organisatoriska förändringar i och med att planeringsenheten (6) och arbetsmarknadsenheten (9) har tillkommit under 2023. Personalstyrkan inom hemtjänsten har ökat med totalt 17 personer, varav 15 beroende på ökade volymer och 2 enhetschefer beroende på tillkommande verksamhet vid övertagandet av Alminias uppdrag som utförare av hemtjänst (maj 2022). Inom stöd och service har det under året tillkommit en enhetschef relaterat till övertagandet av gruppboendena på Löt- och Trännögatan (januari 2022). Övrig förändring tillskrivs vakanser som tillsatts under 2023, bland annat enhetschef på individ och familjeomsorgen.

Tillsvidareanställda omräknat till årsarbetare har ökat med 44,6 stycken. Förutom effekten av att antal personer har ökat, så ger den lägre sjukfrånvaron 2023 en ökning av arbetad tid. Kommunens och förvaltningens ambition att alla ska jobba heltid antas också påverka utfallet positivt.



### 1.8.3 Visstidsanställda kommunen

Visstidsanställd = Visstidsanställd med månadslön exklusive timanställda. Tabellen visar hur många som var visstidsanställda vid årsskiftet jämfört med förra årsskiftet.

<b>Totalt antal Visstidsanställda per 31/12</b>	<b>2023</b>	<b>2022</b>	<b>Avvikelse</b>
<b>Totalt antal personer</b>	<b>63</b>	<b>76</b>	<b>-13</b>
Barn- och utbildningsförvaltningen	29	41	-12
Kommunstyrelsens förvaltning	1	3	-2
Samhällsbyggnadsförvaltningen	2	4	-2
Serviceförvaltningen	15	9	6
Socialförvaltningen	16	20	-4
<b>Visstidsanställda omräknat till heltider (åa) 1/1-31/12</b>	<b>57</b>	<b>78</b>	<b>-21</b>
Barn- och utbildningsförvaltningen	28	42	-14
Kommunstyrelsens förvaltning	1	2	-1
Samhällsbyggnadsförvaltningen	2	4	-2
Serviceförvaltningen	10	8	1
Socialförvaltningen	16	22	-6

Antalet visstidsanställda medarbetare har för kommunen som helhet minskat med 13 medarbetare i jämförelse med samma tid 2022.

#### **Barn och utbildningsförvaltningen**

Antalet visstidsanställda har minskat med 14 årsarbetare, motsvarande 12 personal. En del visstidsanställda har konverterats in då de nya reglerna i LAS gör att medarbetare konverterar snabbare än tidigare.

#### **Kommunstyrelsens förvaltning**

Antalet visstidsanställda har minskat med två personer. En visstidstjänst inom överförmyndarkontoret har ersatts av två tillsvidareanställda i samband med bildandet av gemensamt ÖFM-kontor med Valdemarsvik. En provanställd IT-tekniker är numera tillsvidareanställd.

#### **Samhällsbyggnadsförvaltningen**

Antalet visstidsanställda årsarbetare har minskat jämfört med förra året med anledning av mindre omfattning på vikarier som ersätter föräldraledig och sjukskriven personal.

#### **Serviceförvaltningen**

Antalet visstidsanställda har ökat med 6 medarbetare i jämförelse med T3 2022. Förändringen består av 2 medarbetare på kosten-enheten, 2 på näringslivs-enheten och 2 på VA-kontoret.

#### **Socialförvaltningen**

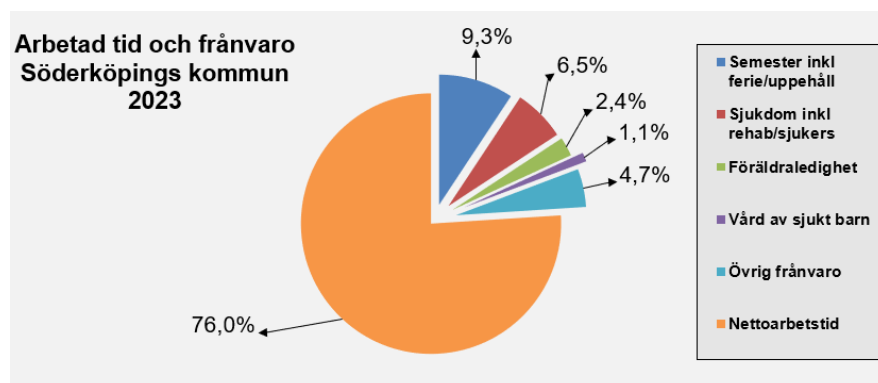
Antalet visstidsanställda har minskat med 4. Den största förändringen återfinns inom daglig verksamhet.



## 1.8.4 Arbetad tid kommunen

Medarbetarnas arbetade tid och frånvaro fördelar sig enligt diagrammet nedan.

Sjukfrånvaron i detta diagram är i relation till både arbetad tid och all annan frånvaro. Den blir därför något lägre i detta diagram än i tabellen på nästa sida där sjukfrånvaron ställs i relation till arbetad tid för tillsvidareanställda.



## 1.8.5 Sjukfrånvaro kommunen

% av arbetstid tillsvidareanställda 1/1-31/12

Sjukfrånvaro i % av arbetstid tillsvidareanställda 1/1-31/12	2023	2022	Avvikelse
Kommunen	7,7	7,8	-0,1
Barn- och utbildningsförvaltningen	6,5	6,7	-0,3
Kommunstyrelsens förvaltning	2,8	2,5	0,3
Samhällsbyggnadsförvaltningen	7,5	5,9	1,7
Serviceförvaltningen	7,0	4,9	2,1
Socialförvaltningen	10,1	11,1	-1,0

Den totala sjukfrånvaro för kommunen som helhet minskat med 0,1 procentenheter i jämförelse med 2022. Korttidsfrånvaron har minskat något, samtidigt som långtidsfrånvaron har ökat något.

### Barn och utbildningsförvaltningen

Sjukfrånvaron har minskat i jämförelse med T3 2022 till 6,45%, vilket får ses som fortsatt högt även om det är en minskning med 0,3 procentenheter. Den enda minskningen är i intervallet dag 1-14. Under början av 2023 hade förskolan fortsatt hög sjukfrånvaro, 9,2% vilket påverkar förvaltningens totala sjukfrånvaro negativt. Antalet personal som har fler än 91 sjukdagar har tyvärr ökat till 3% vilket motsvarar 16 medarbetare. Kostnaden för företagshälsovård har ökat vilket speglar förvaltningens bild av en ansträngd arbetsmiljö ute i verksamheterna.

### Kommunstyrelsens förvaltning

Både kort och medellång sjukfrånvaro har minskat, kort med 0,6%-enheter och medellång med 0,3%-enheter. Den långa sjukfrånvaron har dessvärre ökat med 1,1%-enheter. Enskilda individer får stort genomslag på en relativt liten personalgrupp.



### Samhällsbyggnadsförvaltningen

Sjukfrånvaron har ökat med drygt 1,7 procentenheter, det är främst långtidsfrånvaron som ökat. Då förvaltningen inte är så stor har enskilda medarbetares frånvaro en stor påverkan på resultatet. Arbetet med att följa upp sjukfrånvaro fortsätter enligt rutin.

### Serviceförvaltningen

Sjukfrånvaron har ökat med 2,1 procentenheter. Detta beror på att långtidsfrånvaro dag 91- har ökat.

### Socialförvaltningen

Sjukfrånvaron har minskat med 1 procentenhet och landar på helåret in på 10,1%. Minskningen noteras i lång och kort sjukfrånvaro. Förvaltningens löpande arbete med frisknärvaro tillsammans med en mindre påverkan av Covid bedöms förklara förändringen. Lite oklart hur övertagandet av verksamhet påverkar utfall då både planeringsenheten och arbetsmarknadsenheten bidrag med relativt låg frånvaro samtidigt som köpt verksamhet till viss del påverkar 2022 år utfall.

Sjukfrånvaro % av total sjukfrånvaro per intervall 1/1 - 31/12	2023			2022		
	Dag 1-14	15-90	91-	Dag 1-14	15-90	91-
Kommunen	3,1%	1,2%	3,4%	3,6%	1,1%	3,1%
Barn- och utbildningsförvaltningen	2,7%	0,8%	3,0%	3,3%	0,6%	2,8%
Kommunstyrelsens förvaltning	1,1%	0,4%	1,2%	1,7%	0,7%	0,1%
Samhällsbyggnadsförvaltningen	1,7%	0,3%	5,6%	1,1%	0,6%	4,2%
Serviceförvaltningen	2,3%	1,0%	3,7%	2,4%	1,2%	1,3%
Socialförvaltningen	4,4%	1,9%	3,8%	4,9%	1,9%	4,3%

Kommunen som helhet har andelen med sjukfrånvaro i intervallet 1-14 dagar minskat i jämförelse med 2022 något (-0,5%) samtidigt som långtidsfrånvaron har ökat något.

Beräkningen sjukfrånvaro i timmar/schemalagda arbetstimmar			
Sjukfrånvaro i % av arbetstid	2023	2022	Avikelse
Kommunen	7,7	7,8	-0,1
Kvinnor	8,5	8,6	-0,1
Män	5,0	5,0	0,0
29 år och yngre	8,5	7,7	0,8
30-49 år	7,4	7,7	-0,3
50 år och äldre	7,9	7,9	0,0

Beräkning sjukfrånvaro i kalenderdagar/schemalagda kalenderdagar				
Sjukfrånvaro % av arbetstid	2023	Varav mer än 60 dagar	2022	Varav mer än 60 dagar
Kommunen	7,7	43,3	7,8	39,0
Barn- och utbildningsförvaltningen	6,5	45,7	6,7	44,4
Kommunstyrelsens förvaltning	2,8	44,0	2,5	11,6
Samhällsbyggnadsförvaltningen	7,5	71,6	5,9	60,7
Serviceförvaltningen	7,0	50,1	4,9	29,2
Socialförvaltningen	10,1	37,8	11,1	35,2



## 1.8.6 Övrig arbetad tid kommunen

Tabellen visar övrig arbetstid som under året utförts utöver den ordinarie arbetstiden för tillsvidare- och visstidsanställda. Övrig tid utförs i form av:

- **Fyllnadstid**, ökning av arbetstid upp till 100 % för de som har en anställning med sysselsättningsgrad under 100 %.
- **Övertid**, ökning av arbetstid utöver 100 % för de som har en anställning med sysselsättningsgrad på 100 %.
- **Timtid**, arbetstid för personal som har en timanställning.

Övrig arbetad tid 1/1-31/12 omräknat till heltider (åa)	2023	2022	Avvikelse
<b>Kommunen</b>			
<i>Fyllnadstid</i>	1,2	2,1	-0,9
<i>Övertid</i>	9,8	12,6	-2,7
<i>Timtid</i>	117,3	101,8	15,5
<b>Barn- och utbildningsförvaltningen</b>			
<i>Fyllnadstid</i>	0,5	1,0	-0,5
<i>Övertid</i>	1,2	1,0	0,2
<i>Timtid</i>	31,2	29,1	2,1
<b>Kommunstyrelsens förvaltning</b>			
<i>Fyllnadstid</i>	0,0	0,0	0,0
<i>Övertid</i>	0,2	0,1	0,1
<i>Timtid</i>	1,7	1,7	0,0
<b>Samhällsbyggnadsförvaltningen</b>			
<i>Fyllnadstid</i>	0,0	0,0	0,0
<i>Övertid</i>	0,0	0,0	0,0
<i>Timtid</i>	0,0	0,0	0,0
<b>Serviceförvaltningen</b>			
<i>Fyllnadstid</i>	0,1	0,6	-0,5
<i>Övertid</i>	0,9	0,8	0,1
<i>Timtid</i>	8,9	7,6	1,3
<b>Socialförvaltningen</b>			
<i>Fyllnadstid</i>	0,6	0,6	0,0
<i>Övertid</i>	7,6	10,7	-3,1
<i>Timtid</i>	75,5	63,4	12,1

För kommunen som helhet har fyllnadstiden minskat med 0,9 årsarbetare. Övertiden har också minskat med 2,7 årsarbetare samtidigt som timtiden har ökat med 15,5 årsarbetare.

### Barn och utbildningsförvaltningen

Övrig arbetad tid i form av fyllnadstid har minskat men övertid och timtid har ökat något.

### Kommunstyrelsens förvaltning

Förekommer i förhållandevis liten omfattning och det är små förändringar mellan åren. Timtiden avser främst ersättare i växeln och IT-support samt specialistkompetens inom personalkontoret.



**SÖDERKÖPING.SE**  
Kommunstyrelse

### **Samhällsbyggnadsförvaltningen**

Någon fyllnadstid, övertid eller timtid har inte registrerats för perioden.

### **Serviceförvaltningen**

Fyllnadstiden har minskat med 0,5 Årsarbetare. Övertiden har ökat med 0,1 Årsarbetare. Timtiden har ökat med 1,3 Årsarbetare för att täcka upp sjukfrånvaro inom kost-enheten.

### **Socialförvaltningen**

Trots ett högt uttag av övertid under början av 2023 landar utfallet betydligt lägre än året innan -3,1 årsarbetare. Ett aktivt arbete för att hålla nere övertiden har gett resultat. Timtiden har däremot ökat med +12,1 årsarbetare. Ökningen är till stor del relaterad till hemtjänsten som har en relativt stor andel timvikarier och vars verksamhet nästan har fördubblats i och med övertagandet av Alminias verksamhet. Under 2022 köptes den verksamheten fram till maj månad. Till detta tillkommer även en generell volymökning. Timtiden påverkas också av arbetsmarknadsenhetens övertagande då den verksamheten erbjuder kommunens skolungdomar feriejobb under sommaren vilket ger en timtid motsvarande 2,3 årsarbetare.

## **1.9 FÖRVÄNTAD UTVECKLING**

Kommunens ekonomiska läge är efter 2023 mycket ansträngt. Ett underskott på 37 mnkr, en negativ soliditet, hög belåningsgrad och avsaknad av resultatutjämningsreserv innebär att kommunen inte har några ekonomiska reserver att hämta kraft ur inför de kommande åren som förväntas bli ekonomiskt betungande för hela kommunsverige med en hög inflation, höga räntekostnader, ökad arbetslöshet och ett ökat demografiskt tryck. Inför 2024 har KF beslutat om en skattehöjning på 80 öre som ger ökade möjligheter att hantera de ekonomiska utmaningarna men ytterligare åtgärder behöver genomföras för att kommunen ska kunna ha en långsiktigt stabil ekonomi som kan bära de investeringar som behövs.

Visionen att bli Östergötlands mest attraktiva boendekommun ställer krav på både bra skolor, omsorg, bra kultur- och fritidsmöjligheter och bra bostäder. Söderköping är redan en attraktiv boendekommun med ett starkt varumärke och en av de stora utmaningarna är ökat bostadsbyggande så att de som vill flytta till kommunen får möjlighet att göra det. För närvarande finns ett uppdämt behov av detaljplaner med anledning av låg planproduktion historiskt. Den nuvarande planproduktionen omfattar cirka 14 parallellt pågående detaljplaner. Med hänsyn till att de är komplexa och utredningstunga och utifrån kommunens samlade resurser som berörs av ett planarbete bedöms inte antalet kunna öka just nu. Av de pågående planerna förväntas sex planer kunna antas under 2024 varav fem avser bostäder som sammantaget möjliggör mellan 400 och 500 bostäder. Utifrån att det dröjer tills dessa byggprojekt är realiserade och inflyttningsbara förväntas efterfrågan på bostäder i Söderköping även fortsättningsvis överstiga utbudet de närmsta åren vilket i sin tur kan påverka möjligheten att nå den önskade befolkningsökningen.

Trafikverkets projekt att bygga en ny dragning av E22 har fortsatt under året med en antagen vägplan i februari 2023 och fortsatt planerande förberedelser, utredningar och remissvar. Det finns höga förväntningar på den effekt en ny dragning av E22 kommer att få för kommunen. Initialt kommer det innebära en del kommunala investeringar men när Erik Dahlbergsgatan blir en vanlig lokalgata och inte en europaväg öppnas nya möjligheter för bostadsbyggande och planering av en sammanbyggd stad som sammantaget kommer vara positivt för utvecklingen av staden.

Den demografiska utvecklingen innebär en utmaning vad gäller kompetensförsörjningen. Såväl i landet som i Söderköpings kommun kommer befolkningen att öka i åldrarna över 65 år. Ökningen i denna grupp är dessutom större än för de i yrkesverksam ålder. Detta innebär således att färre ska serva allt fler, vilket kommer ställa krav på såväl finansiering som nya arbetssätt för att vi ska klara kompetensutmaningen. För



**SÖDERKÖPING.SE**  
Kommunstyrelse

att kunna konkurrera om arbetskraften behöver vi vara en attraktiv arbetsgivare och det finns behov av att fler behöver arbeta längre och att fler går upp i arbetstid. Det är också nödvändigt att ompröva arbetssätt och det sätt som resurser nyttjas om det ska vara möjligt att bedriva verksamhet med bibehållen eller ökad kvalitet. Genom att prioritera utvecklingsfrågor och specifikt digitalisering förväntas kommunen få både effektivare arbetssätt, ökad kvalitet och moderna arbetsplatser som uppfattas som attraktiva.

Den demografiska utvecklingen visar också på ökade behov av investeringar bland annat för äldreomsorg, stöd och service, förskolor och skolor. Även kommunens fritidsanläggningar har behov av investeringar. Dessa investeringar riskerar att driva på att en allt större andel av resurserna behöver läggas på lokalkostnader. Det finns således ett stort behov av att utnyttja befintliga lokaler på ett så effektivt sätt som möjligt och också att vårda de lokaler som finns med ett kontinuerligt underhåll för att undvika kapitalförstöring.

Utöver ovanstående kommer kommunens förväntade utveckling påverkas av de uppgifter som kommunerna står inför när omvärlden runt oss förändras och förväntningarna på oss ökar och nya uppdrag tillkommer. Klimatförändringar, det säkerhetspolitiska läget och förändringar i samhällskontraktet är frågor som påverkar oss redan nu och också kommer påverka uppdraget framöver. En förväntad utveckling är ytterligare ökat fokus på civilt försvar, säkerhetsfrågor och kontinuitetsplanering parallellt med de ekonomiska utmaningarna.



SÖDERKÖPING.SE  
Kommunstyrelse

## 2 FINANSIELL REDOVISNING

### 2.1 RESULTATRÄKNING

Resultaträkning		KOMMUNEN				KOMMUNKONCERNEN	
		Budget	Avvikelse utf / budget	Utfall helår	Utfall	Utfall	
tkr		20230101-20231231	2023	2023	2022	20230101-20231231	2022
Verksamhetens externa intäkter	Not 3,10	258 190	238 062	20 128	260 021	336 360	334 577
Verksamhetens externa kostnader	Not 4,10	-1 282 140	-1 213 917	-68 223	-1 182 091	-1 327 642	-1 229 562
Avskrivningar	Not 5	-50 430	-47 450	-2 980	-46 921	-69 576	-64 954
<b>Verksamhetens nettokostnader</b>		<b>-1 074 379</b>	<b>-1 023 306</b>	<b>-51 074</b>	<b>-968 991</b>	<b>-1 060 858</b>	<b>-959 938</b>
Skatteintäkter	Not 6	779 616	778 435	1 181	746 053	779 616	746 053
Generella statsbidrag och utjämning	Not 7	274 458	255 167	19 291	248 276	274 458	248 276
<b>Verksamhetens resultat</b>		<b>-20 305</b>	<b>10 296</b>	<b>-30 601</b>	<b>25 338</b>	<b>-6 783</b>	<b>34 391</b>
Finansiella intäkter	Not 8	4 209	2 820	1 389	3 655	2 686	1 527
Finansiella kostnader	Not 9	-21 212	-8 016	-13 196	-8 939	-30 344	-12 610
<b>Resultat efter finansiella poster</b>		<b>-37 308</b>	<b>5 100</b>	<b>-42 408</b>	<b>20 054</b>	<b>-34 441</b>	<b>23 308</b>
<b>Extraordinära poster</b>							
Extraordinära intäkter	Not 10	0	0	0	0	0	0
Extraordinära kostnader	Not 10	0	0	0	0	0	0
<b>ÅRETS RESULTAT</b>		<b>-37 308</b>	<b>5 100</b>	<b>-42 408</b>	<b>20 054</b>	<b>-34 441</b>	<b>23 308</b>



## 2.2 BALANSRÄKNING

Balansräkning tkr	KOMMUNEN		KOMMUNKONCERNEN	
	2023-12-31	2022-12-31	2023-12-31	2022-12-31
<b>TILLGÅNGAR</b>				
<b>Anläggningstillgångar</b>				
<i>Immateriella anläggningstillgångar</i>	<b>1 248</b>	<b>1 374</b>	<b>1 248</b>	<b>1 374</b>
Immateriella anläggningstillgångar	Not 12	1 248	1 248	1 374
<i>Materiella anläggningstillgångar</i>	<b>1 106 075</b>	<b>1 049 219</b>	<b>1 691 083</b>	<b>1 628 089</b>
Mark, byggnader och tekniska anläggningar	Not 13	1 014 559	1 596 559	1 409 803
Maskiner och inventarier	Not 14	46 340	47 127	38 890
Pågående arbeten	Not 15	45 176	47 397	179 397
<i>Finansiella anläggningstillgångar</i>	Not 16	<b>27 354</b>	<b>19 133</b>	<b>17 014</b>
<b>Bidrag till infrastrukturell investering</b>	Not 17	<b>38 398</b>	<b>38 398</b>	<b>38 223</b>
<b>Omsättningstillgångar</b>	<b>212 253</b>	<b>221 475</b>	<b>209 263</b>	<b>219 661</b>
Förråd		533	533	440
Exploateringsmark	Not 18	1 576	1 576	1 576
Fordringar	Not 19	156 824	151 160	149 344
Kassa och bank	Not 20	53 320	68 298	68 301
<b>SUMMA TILLGÅNGAR</b>	<b>1 385 327</b>	<b>1 336 056</b>	<b>1 959 125</b>	<b>1 904 362</b>
<b>EGET KAPITAL, AVSÄTTNINGAR OCH SKULDER</b>				
<b>Eget kapital</b>	Not 21	<b>234 795</b>	<b>272 103</b>	<b>390 500</b>
Därav årets resultat		-37 308	-34 441	23 308
<b>Avsättningar</b>		<b>10 790</b>	<b>23 312</b>	<b>26 285</b>
Avsättningar för pensioner och liknande förpliktelser	Not 22	6 438	6 438	6 212
Övriga avsättningar	Not 23	4 352	16 874	20 072
<b>Skulder</b>		<b>1 139 742</b>	<b>1 579 476</b>	<b>1 487 576</b>
Långfristiga skulder	Not 24	870 618	1 320 118	1 260 531
Kortfristiga skulder	Not 25	269 123	259 358	227 045
<b>SUMMA EGET KAPITAL, AVSÄTTNINGAR OCH SKULDER</b>	<b>1 385 327</b>	<b>1 336 056</b>	<b>1 959 125</b>	<b>1 904 362</b>
<b>ANSVARSFÖRBINDELSER, tkr</b>				
Pensionsförpliktelser som inte tagits upp bland avsättningar och skulder	Not 26	281 351	281 351	273 699
Borgensförbindelser	Not 27	449 500	508 695	508 698
Operationell/Finansiell leasing	Not 29	11 448	42 563	19 587



## 2.3 KASSAFLÖDESANALYS

Kassaflödesanalys		KOMMUNEN		KONCERNEN	
		2023	2022	2023	2022
tkr					
<b>LÖPANDE VERKSAMHET</b>					
Årets resultat före extraordinära poster	Not 3-11	-37 308	20 054	-34 441	23 308
Justering för ej likvidpåverkande poster	Se nedan	42 672	32 244	62 857	53 695
Utbetald inkomstskatt		0	0	0	0
<b>Medel från verksamheten före förändring av rörelsekapital</b>		<b>5 364</b>	<b>52 298</b>	<b>28 416</b>	<b>77 003</b>
Ökning/minskning kortfristiga fordringar	BR, not 19	-5 663	-34 755	-4 489	-36 801
Ökning/minskning av exploateringsfastigheter	BR, not 18,32	0	2 389	0	2 389
Ökning/minskning förråd och lager	BR ktogrp 141	-93	-19	-93	-19
Ökning/minskning kortfristiga skulder	BR, not 25	29 132	-18 278	32 313	-5 812
<b>Kassaflöde från den löpande verksamheten</b>		<b>28 740</b>	<b>1 635</b>	<b>56 146</b>	<b>36 760</b>
<b>INVESTERINGSVERKSAMHET</b>					
Investering Immateriella anläggningstillgångar	Not 12	0	-144	0	-144
Investering materiella anläggningstillgångar	Not 13,14	-74 112	-29 110	-98 257	-31 337
Försäljning av materiella anläggningstillgångar	Not 30	0	-12	0	-12
Investering i pågående nyanläggningar	15,18,31,32	-33 491	-121 751	-34 629	-158 557
Investering i finansiella anläggningstillgångar	Not 16	-1 637	-557	-2 111	-557
Försäljning av finansiella anläggningstillgångar		0	0	0	0
<b>Kassaflöde från investeringsverksamheten</b>		<b>-109 239</b>	<b>-151 574</b>	<b>-134 997</b>	<b>-190 606</b>
<b>FINANSIERINGSVERKSAMHET</b>					
Nyupptagna lån	Not 24	65 000	125 000	65 000	128 500
Amortering av långfristiga skulder	Not 24	0	0	0	0
Amortering av skulder för finansiell leasing	Not 24	1 597	-421	0	0
Ökning/minskning av långfristiga fordringar	Not 16	48	64	-8	51
Ökning/minskning av placerade medel		0	0	0	0
Ökning/minskning av övriga långfristiga skulder (förutbet.intäkter)	Not 24	-1 123	5 980	-1 123	5 980
Omklassificering till/från kortfristig skuld	Not 24	0	0	0	0
Lämnade utdelningar		0	0	0	0
<b>Kassaflöde från finansieringsverksamheten</b>		<b>65 522</b>	<b>130 622</b>	<b>63 870</b>	<b>134 531</b>
<b>ÅRETS KASSAFLÖDE</b>					
Likvida medel vid årets början	BR UB 2021 not 20	68 298	87 615	68 301	87 617
Likvida medel vid årets slut	BR, not 20	53 320	68 298	53 320	68 301
<b>Förändring av likvida medel</b>		<b>-14 978</b>	<b>-19 316</b>	<b>-14 981</b>	<b>-19 316</b>
<b>Specifikation av ej likvidpåverkande poster</b>		<b>42 672</b>	<b>32 244</b>	<b>62 857</b>	<b>53 695</b>
Justering för av- och nedskrivningar	RR, not 5	50 430	46 921	69 576	64 954
Omvärdering av omsättningstillgång	Not 18	0	1 000	0	1 000
Justering för gjorda avsättningar	Not 22,23	-2 139	-747	-1 168	2 757
Justering för upplösning av bidrag till statlig infrastruktur	Not 17	-175	-333	-175	-333
Justering för övriga ej likviditetspåverkande poster	Not 30	-5 444	-14 597	-5 377	-14 684



## 2.4 NOTER

### 2.4.1 Noter till Resultaträkningen

#### NOT 1 REDOVISNINGSPRINCIPER

Söderköpings kommuns redovisning är upprättad i överensstämmelse med lag (2018:597) om kommunal bokföring och redovisning och överlag de rekommendationer som lämnas av Rådet för kommunal redovisning (RKR) eller dess företrädare. Tillämpade redovisningsprinciper framgår nedan. I de fall undantag förekommer redovisas de under respektive punkt.

##### Periodisering av intäkter och kostnader

Kommunens skatteintäkter består av preliminära skattebetalningar under året, prognos för slutavräkning samt skillnaden mellan den slutliga taxeringen och den redovisade skatteintäkten från föregående år. Den preliminära slutavräkningen för skatteintäkterna baseras på SKR:s decemberprognos i enlighet med rekommendation RKR R2 Intäkter. Anslutningsavgifter till VA-anläggningar tas från och med 2010 upp som förutbetalda intäkter bland långfristiga skulder, och periodiseras linjärt över anläggningens nyttjandeperiod. Från och med år 2008 periodiseras inte de i december upplupna lönekostnaderna avseende timanställda och OB-ersättning avseende månadsanställda, utan de belastar januari månads redovisning följande år. Erhållna bidrag för flyktingverksamhet i socialförvaltningens regi har till och med 2015 balanserats till den del intäkter och kostnader inte gått jämt upp (se not 1). Från och med 2016 periodiseras erhållna bidrag för flyktingverksamhet i enlighet med RKR:s rekommendation R2 Intäkter.

##### Insatskapital Kommuninvest

Kommunen har efter beslut vid Kommuninvestföreningsstämmor sedan 2002 tillgodoförts insatsemissionsbelopp i föreningen uppgående till 8 006 743 kr som inte tidigare bokförts som tillgång. 2017 betalade kommunen en särskild medlemsinsats uppgående till 4 457 537 kr till Kommuninvest. Eftersom medlemsinsatsen då bedömdes ha ett tillförlitligt och bestående värde som väsentligt översteg bokfört värde gjordes en uppskrivning uppgående till 8 006 743 kr motsvarande insatsemissionernas belopp. Uppskrivningen gjordes mot eget kapital och påverkade inte resultatet 2017. Kommuninvest föreningsstämma 16 april 2020 beslutade om förändringar gällande medlemmarnas insatskapital och fortsatt kapitalisering av Kommuninvest. I ett första steg betalade kommunen ett nytt insatskapital under 2020 till beloppet 2 400 000 kr. Under 2022 betalade kommunen ett nytt insatskapital till ett värde av 480 400 kr. Nytt insatskapital under 2023 uppgår till 1 440 200 kr. Det samlade insatsvärdet uppgår till 17 282 400 kr vilket motsvarar det insatskapital som redovisas från Kommuninvest.

##### Ändrade redovisningsprinciper

De avtal avseende leasing och hyra av lös egendom som tecknats från och med 21-01-01 redovisar Söderköpings Kommun i enlighet med RKR R5. Finansiella avtal redovisas som anläggningstillgång och förpliktelsen att betala leasingavgiften redovisas som skuld i balansräkningen. Från och med 2021 hanteras kommunens leasing av datorer som finansiell leasing. Under 2022, omklassificering av leasingavtal hyra fastighet från operationell till finansiell enligt RKR R5.

##### Anläggningstillgångar

Anläggningstillgångar tas i balansräkningen upp till anskaffningsvärdet med avdrag för avskrivningar samt eventuella nedskrivningar. Som anläggningstillgång räknas en tillgång som har en livslängd på minst tre år och ett värde som överstiger 50 000 kr. Anläggningarna aktiveras löpande och avskrivning påbörjas. Avskrivningstiden för anläggningstillgångar bestäms efter en bedömning om tillgångens nyttjandeperiod, i enlighet med RKR:s rekommendation R4 Materiella anläggningstillgångar. Immateriella AT avskrivningstiden ska uppgå till högst fem år, om inte en annan längre tid med rimlig grad av säkerhet kan fastställas i enlighet med RKR:s rekommendation R3. Från och med 2016 delas större anläggningar (exempelvis fastigheter, VA-anläggningar och publika fastigheter) in i mindre komponenter och skrivs av under respektive komponents bedömda nyttjandetid. Följande avskrivningstider tillämpas främst:

Mark	Obegränsad livslängd
Verksamhetsfastigheter	10-100 år
Publika fastigheter:	
– markanläggningar (parker etc.)	10-50 år
– markanläggningar (trafikleder etc.)	10-50 år
VA-anläggningar	33-50 år
Maskiner	10 år
Inventarier	5-10 år
Immateriella	5 år
Datorer	4 år

**Exploateringsfastigheter**, främst tomter bokförts som omsättningstillgångar där det klart framgår att de ska avyttras. Kommunen har inga nedskrivningar. Justeringen som gjordes 2007 av anläggningstillgångarnas värde var en rättelse av tidigare felaktig redovisning av reparationer och underhåll.

##### Pensioner

Förpliktelser för pensionsåtaganden för anställda i kommunen är beräknade enligt RIPS och redovisas enligt den så kallade blandmodellen i enlighet med lag om kommunal bokföring och redovisning. Det innebär att pensionsrätter intjänade före 1998-01-01 redovisas som en ansvarsförbindelse, medan pensionsrätter intjänade från och med 1998-01-01 redovisas på kontot ”avsatt till pensioner”.



#### Semesterlöneskuld

Semesterlöneskulden avser ej uttagna semesterdagar. Tillsammans med ferielöneskuld, uppehållslöneskuld, skuld för okompenserad övertid och därpå upplupna arbetsgivaravgifter redovisas semesterlöneskulden som en kortfristig skuld värderad till aktuella löner.

#### Internränta

Internränta debiteras med 1,75 procent och ingår i driftredovisningen men elimineras i resultaträkningen. Som underlag för internränteberäkningen används respektive förvaltningsdel av kommunens anläggningstillgångar. De avgiftsfinansierade förvaltningarna har debiterats en internränta som baseras på kommunens verkliga låneränta för extern upplåning.

#### Sammanställd redovisning

Den sammanställda redovisningen upprättas enligt lag om kommunal redovisning och bokföring och utformas enligt god redovisningssed. Den sammanställda redovisningen upprättas enligt förvärvsmetoden med proportionell konsolidering. Förvärvsmetoden innebär att belopp som inkluderas i den sammanställda redovisningens resultat och balansräkning motsvarar ägd andel i företaget och att således förvärvat eget kapital elimineras. I kommunkoncernen ingår Söderköpings kommun och det helägda bolaget Ramunderstaden AB.

#### Avgiftsfinansierad verksamhet

I kommunens redovisning ingår, förutom de kommunala nämnderna, även Renhållningsenheten och VA-enheten. VA-enheten och Renhållningsenheten särredovisas. I kommunens resultaträkning ingår således intäkter och kostnader från VA och Renhållning. I den ekonomiska och finansiella analysen av kommunens verksamhet ingår inte resultatenheterna i nyckeltalen utan här analyseras endast den skattefinansierade verksamheten. För de avgiftsfinansierade verksamheterna, VA och Renhållning, gäller att det ekonomiska årsresultatet skall föras över till nästa budgetår och särredovisas i en resultatregleringsfond. I kommunens bokföring balanseras överskott som en förutbetalad intäkt från avgiftskollektivet. Vid de fall då VA har ackumulerat underskott ska detta belasta resultatet det år då det uppstår. Underskottet återhämtas genom positiva resultat de kommande åren. Utav de avgiftsfinansierade verksamheterna är det endast Renhållning som har ackumulerade överskott. Överskottet har nu flyttats från kommunens egna kapital till kortfristiga skulder i balansräkningen. Under åren 2012 till och med 2017 redovisades bredbandsenheten som en egen resultatenhet under den avgiftsfinansierade verksamheten. Från och med 2018 tillhör bredband de skattefinansierade verksamheterna.

#### Avsättning för deponi

Kommunen har sedan flera år tillbaka en legal förpliktelse att återställa deponin vid Hjalmsborg. Avsättningen borde ha gjorts löpande under de år då deponi var i drift. Detta har inte gjorts löpande varför rättelse nu har gjorts. Då beloppet bedöms som väsentligt förslås rättelsen göras, i enlighet med tidigare gällande RKR 12 sid 4, genom att jämförelsetalen för de tidigare åren rättas. Det innebär att årets resultat inte har påverkats men att kommunens soliditet försämrats. Avsättningen uppgår till 9 mnkr och det ingående egna kapitalet har justerats med samma belopp.

## NOT 2 UPPSKATTNINGAR OCH BEDÖMNINGAR

Söderköpings kommun har bestridit en faktura från byggtreprenör för Västra Husby skola som begär ersättning för merkostnader på grund av Pandemi och andra omvärldsfaktorer.

### Noter till Resultaträkningen

Tkr	Kommunen		Kommunkoncernen	
	2023-01-01- 2023-12-31	2022-01-01- 2022-12-31	2023-01-01- 2023-12-31	2022-01-01- 2022-12-31
<b>NOT 3 VERKSAMHETENS INTÄKTER</b>	<b>258 190</b>	<b>260 021</b>	<b>336 360</b>	<b>334 577</b>
Försäljningsintäkter	20 919	20 796	21 736	21 524
Taxor och avgifter	91 046	85 166	90 934	85 068
<i>varav VA/Renh/Bredband</i>	<i>56 219</i>	<i>51 014</i>	<i>56 219</i>	<i>51 014</i>
Hyror och arrenden	22 165	21 025	102 387	95 878
Bidrag	81 082	92 207	80 110	91 331
Försäljning av verksamhet	40 926	37 857	39 140	37 806
Försäljning av exploateringsfastigheter	1 784	2 981	1 784	2 981
Realisationsvinster	269	-12	269	-12
<b>NOT 4 VERKSAMHETENS KOSTNADER</b>	<b>-1 282 140</b>	<b>-1 182 091</b>	<b>-1 327 641</b>	<b>-1 229 561</b>
Personal inkl. omkostnader	-673 288	-620 364	-682 124	-628 927
Pensionskostnader	-89 201	-58 100	-90 335	-59 260
<i>varav utbet. pensioner</i>	<i>-15 170</i>	<i>-14 723</i>	<i>-15 170</i>	<i>-14 723</i>
<i>varav premier försäkringslösning</i>	<i>-21 766</i>	<i>-9 753</i>	<i>-21 766</i>	<i>-9 753</i>



**SÖDERKÖPING.SE**  
Kommunstyrelse

varav årets intjänade pensioner	-34 102	-22 244	-34 102	-22 244
varav förändring avsättning	-182	373	-182	373
varav löneskatt	-16 886	-11 124	-16 886	-11 124
varav förvaltningsavgift pensioner	-1 095	-631	-1 095	-631
Bidrag och transfereringar	-26 930	-28 393	-26 929	-28 394
Köp av verksamhet och tjänster	-270 413	-251 270	-268 627	-251 266
Lokal och fastighetskostnader	-54 952	-55 921	-89 318	-86 224
Anskaffn kostnad sålda exploateringsfastigheter	0	0	0	0
Realisationsförluster	0	0	0	0
Övriga externa kostnader	-167 356	-168 043	-171 352	-171 970
Bolagsskatt	0	0	1 043	-3 520
<b>NOT 5 AVSKRIVNINGAR</b>	<b>-50 430</b>	<b>-46 921</b>	<b>-69 576</b>	<b>-64 954</b>
Fastigheter/anläggningar	-38 563	-35 476	-57 138	-52 889
Maskiner/inventarier	-7 205	-6 940	-7 776	-7 561
Immateriella	-749	-800	-749	-800
Leasing lös egendom	-1 926	-1 718	-1 926	-1 718
Leasing hyra fastighet*	-1 987	-1 987	-1 987	-1 987
<i>För uppgift om avskrivningstider se not 1, redovisningsprinciper.</i>				
<i>* Omklassificering leasingavtal från operationell till finansiell enligt RKR R5.</i>				
<b>NOT 6 SKATTEINTÄKTER</b>	<b>779 616</b>	<b>746 053</b>	<b>779 616</b>	<b>746 053</b>
Preliminär skatteinbetalning	764 065	724 227	764 065	724 227
Preliminär slutavräkning innevarande år	11 682	17 163	11 682	17 163
Slutavräkningsdifferens föregående år	3 869	4 663	3 869	4 663
<b>NOT 7a GENERELLA STATSBI DRAG</b>	<b>274 458</b>	<b>248 276</b>	<b>274 458</b>	<b>248 276</b>
Inkomstutjä mning	160 286	138 201	160 286	138 201
Utjä mningsbidrag LSS	29 351	23 820	29 351	23 820
Kommunal fastighetsavgift	46 099	43 104	46 099	43 104
Regleringsbidrag	34 673	40 460	34 673	40 460
Kostnadsutjä mning	-3 949	-5 617	-3 949	-5 617
Övriga generella bidrag	7 999	8 308	7 999	8 308
<b>NOT 7b ERHÅLLNA MEN ÄNNU EJ INTÄKTSREDOVISADE GENE- RELLA STATSBI DRAG</b>	<b>0</b>	<b>1 387</b>	<b>0</b>	<b>0</b>
Migrationsverket Tillf. stöd Kriget i Ukraina	0	472	0	0
Statsbidrag utökad bemanning SSK	0	916	0	0
<b>NOT 8 FINANSIELLA INTÄKTER</b>	<b>4 209</b>	<b>3 655</b>	<b>2 686</b>	<b>1 527</b>
Räntor likvida medel	1 714	744	2 660	969
Utdelning aktier/andelar	247	663	26	558
Övriga finansiella intäkter	2 248	2 248	0	0
<b>NOT 9 FINANSIELLA KOSTNADER</b>	<b>-21 212</b>	<b>-8 939</b>	<b>-30 345</b>	<b>-12 610</b>



**SÖDERKÖPING.SE**  
Kommunstyrelse

Räntor långfristiga lån	-21 169	-8 683	-30 302	-12 353
Räntor kortfristiga lån	-19	-16	-19	-16
Övriga finansiella kostnader	-23	-240	-23	-242
<b>NOT 10 EXTRAORDINÄRA INTÄKTER OCH KOSTNADER</b>	<b>0</b>	<b>0</b>	<b>0</b>	<b>0</b>
Extraordinära intäkter	0	0	0	0
Extraordinära kostnader	0	0	0	0
<b>NOT 11 JÄMFÖRELSESTÖRANDE POST</b>	<b>0</b>	<b>0</b>	<b>0</b>	<b>0</b>
Jämförelsestörande post	0	0	0	0

## 2.4.2 Noter till Balansräkningen

Tkr	Kommunen		Kommunkoncernen	
	2023-01-01- 2023-12-31	2022-01-01- 2022-12-31	2023-01-01- 2023-12-31	2022-01-01- 2022-12-31
<b>NOT 12 IMMATERIELLA ANLÄGGNINGSTILLGÅNGAR</b>	<b>1 248</b>	<b>1 374</b>	<b>1 248</b>	<b>1 374</b>
Ingående anskaffningsvärde	20 156	20 012	20 156	20 012
Årets investeringar	0	0	0	0
Omklassificeringar	623	144	623	144
Omklassificeringar från maskiner/inventarier	0	0	0	0
Försäljningar/utrangeringar	0	0	0	0
Utgående anskaffningsvärde	20 780	20 156	20 780	20 156
Ingående avskrivningar	-18 782	-17 852	-18 782	-17 852
Årets avskrivning	-749	-930	-749	-930
Avskrivning på försäljning/utrangering	0	0	0	0
Omklassificeringar	0	0	0	0
Omklassificeringar från maskiner/inventarier	0	0	0	0
Utgående avskrivningar	-19 531	-18 782	-19 531	-18 782

Immateriella AT avskrivningstiden ska uppgå till högst fem år, om inte en annan längre tid med rimlig grad av säkerhet kan fastställas. Som immateriell tillgång räknas en tillgång som har ett värde som överstiger 50 000 kr i enlighet med RKR:s rekommendation R3.

<b>NOT 13 MARK, BYGGNADER OCH TEKNISKA ANLÄGGNINGAR</b>	<b>1 014 559</b>	<b>833 009</b>	<b>1 596 559</b>	<b>1 409 803</b>
Ingående anskaffningsvärde	1 196 686	1 069 049	2 026 501	1 800 166
Årets investeringar	60 511	133	84 292	2 081
Omklassificeringar	162 032	68 876	162 032	165 626
Försäljningar/utrangeringar	0	0	0	0
Leasing hyra fastigheter*	0	58 628	0	58 628
Utgående anskaffningsvärde	1 419 229	1 196 686	2 272 825	2 026 501
Ingående avskrivningar	-363 677	-280 259	-616 698	-515 867
Årets avskrivning	-39 006	-35 898	-57 581	-53 310
Avskrivning på försäljning/utrangering	0	0	0	0



**SÖDERKÖPING.SE**  
Kommunstyrelse

Omklassificeringar	0	0	0	0
Avskrivning på leasing hyra fastigheter	-1 987	-47 521	-1 987	-47 521
<i>Utgående avskrivningar</i>	-404 670	-363 677	-676 266	-616 698
Ingående nedskrivningar	0	0	0	0
Årets nedskrivningar	0	0	0	0
<i>Utgående nedskrivningar</i>	0	0	0	0
<i>Specifikation</i>				
Mark	62 624	46 103	86 309	69 788
Verksamhetsfastigheter	383 178	273 700	433 170	323 692
Fastigheter för affärsverksamhet	252 681	212 709	753 596	708 417
Övriga förvaltningsfastigheter	158 356	152 611	165 765	160 020
Publika fastigheter	148 598	136 778	148 598	136 778
Leasing hyra fastigheter	9 121	11 108	9 121	11 108
<b>Summa</b>	<b>1 014 559</b>	<b>833 009</b>	<b>1 596 559</b>	<b>1 409 803</b>

*Som anläggningstillgång räknas en tillgång som har en livslängd på minst tre år och ett värde som överstiger 50 000 kr.*

*Anläggningarna aktiveras löpande och avskrivning påbörjas.*

*Avskrivningstiden för anläggningstillgångar bestäms efter en bedömning om tillgångens nyttjandeperiod,*

*i enlighet med RKR:s rekommendation R4 Materiella anläggningstillgångar.*

*\*Omklassificering av leasingavtal från operationell till finansiell enligt RKR R5.*

<b>NOT 14 MASKINER OCH INVENTARIER</b>	<b>46 340</b>	<b>37 897</b>	<b>47 127</b>	<b>38 890</b>
Ingående anskaffningsvärde	128 868	119 078	133 740	124 663
Årets investeringar	13 600	0	13 965	146
Försäljning/utrangering	0	-40	0	-899
Omklassificeringar	3 974	7 935	3 974	7 935
Omklassificeringar till Immateriella tillgångar	0	0	0	0
Leasing inventarier **	0	1 895	0	1 895
<i>Utgående anskaffningsvärde</i>	146 442	128 868	151 679	133 740
Ingående avskrivningar	-90 971	-82 680	-94 851	-86 594
Årets avskrivningar	-7 526	-6 832	-8 097	-7 452
Avskrivning på försäljning/utrangering	0	40	0	695
Omklassificeringar	0	0	0	0
Omklassificeringar till Immateriella tillgångar*	0	0	0	0
Leasing avskrivningar **	-1 604	-1 500	-1 604	-1 500
<i>Utgående avskrivningar</i>	-100 102	-90 971	-104 552	-94 851

*\* Datorlicenser, programvaror och systemanpassningar har omklassificerats från maskiner och inventarier till Immateriella anläggningstillgångar.*

*\*\* Omklassificering av leasingavtal från operationell till finansiell enligt RKR R5.*

*Som anläggningstillgång räknas en tillgång som har en livslängd på minst tre år och ett värde som överstiger 50 000 kr.*



**SÖDERKÖPING.SE**  
Kommunstyrelse

Anläggningarna aktiveras löpande och avskrivning påbörjas.

Avskrivningstiden för anläggningstillgångar bestäms efter en bedömning om tillgångens nyttjandeperiod,

i enlighet med RKR:s rekommendation R4 Materiella anläggningstillgångar.

<b>NOT 15 PÅGÅENDE ARBETEN</b>	<b>45 176</b>	<b>178 313</b>	<b>47 397</b>	<b>179 397</b>
Ingående anskaffningsvärde	178 313	96 162	179 397	157 190
Årets investeringar*	33 491	159 106	34 629	195 912
Omklassificeringar	-166 629	-76 955	-166 629	-173 705
Utgående anskaffningsvärde	45 176	178 313	47 397	179 397
* 1 251 tkr avser anslutningsavgifter omklassificering tillhör kontogrupp 23.				
<b>NOT 16 FINANSIELLA ANLÄGGNINGSTILLGÅNGAR</b>	<b>27 354</b>	<b>25 765</b>	<b>19 133</b>	<b>17 014</b>
<b>Aktier och andelar</b>	<b>27 354</b>	<b>25 717</b>	<b>18 868</b>	<b>16 757</b>
Aktiekapital Ramunderstaden AB	9 000	9 000	-	-
Östsvenska yrkeshögskolan AB	50	50	50	50
Räddningstjänsten Östra Götaland	405	405	405	405
Kommuninvest*	17 282	15 842	17 282	15 842
Övriga	617	420	1 131	460
<b>Långfristiga fordringar</b>	<b>0</b>	<b>48</b>	<b>265</b>	<b>257</b>
Avskr. Lån Västra Husby IF	0	0	0	0
IOGT-NTO 79	0	48	0	48
Förlagslån Kommuninvest	0	0	0	0
Övriga	0	0	265	209
<b>NOT 17 BIDRAG TILL INFRASTRUKTURELL INVESTERING</b>	<b>38 398</b>	<b>38 223</b>	<b>38 398</b>	<b>38 223</b>
Medfinansiering Gång-/cykelväg Söderköping-Tingstad	1 056	1 144	1 056	1 144
Årets upplösning	-88	-88	-88	-88
Utgående värde GC-/väg Söderköping-Tingstad	968	1 056	968	1 056
Bidraget upplöses på 25 år. Start år 2010 upplöses år 2034				
Medfinansiering Gång-/cykelväg Snövelstorp-Norrköping	1 144	1 232	1 144	1 232
Årets upplösning	-88	-88	-88	-88
Utgående värde GC-/väg Snövelstorp-Norrköping	1 056	1 144	1 056	1 144
Bidraget upplöses på 25 år. Start år 2011 upplöses år 2035				
Medfinansiering Evertsholm GC-väg*	6 776	7 084	6 776	7 084
Årets upplösning	-308	-308	-308	-308
Utgående värde Evertsholm GC-väg	6 468	6 776	6 468	6 776
Bidraget upplöses på 25 år. Start år 2020 upplöses år 2044				
Medfinansiering E22**	29 247	28 430	29 247	28 430
Årets upplösning	-1 906	-1 694	-1 906	-1 694
Årets indexuppräknning	2 564	2 511	2 564	2 511



**SÖDERKÖPING.SE**  
Kommunstyrelse

Utgående värde E22 29 906 29 247 29 906 29 247

\* KF 2013-04-24 §72 Evertsholm GC-väg. Den av KF valda tiden för upplösning av bidragen är 25 år.

\*\* KS 2017-00019 311 §110 Medfinansiering E22, tiden för upplösning av bidragen är 25 år.

<b>NOT 18 EXPLOATERINGSMARK</b>	<b>1 576</b>	<b>1 576</b>	<b>1 576</b>	<b>1 576</b>
Pågående exploateringsprojekt	1 361	1 361	1 361	1 361
Tomtmark för försäljning	215	215	215	215
<b>Pågående exploateringsprojekt</b>				
Ingående upparbetat värde	1 361	1 800	1 361	1 800
Årets upparbetade värde	0	561	0	561
Omklassificering till Anläggningstillgång	0	0	0	0
Årets resultatförda kostnader	0	0	0	0
Nedskrivning av upparbetat projekt	0	-1 000	0	-1 000
Utgående upparbetat värde	1 361	1 361	1 361	1 361
<b>NOT 19 FORDRINGAR</b>	<b>156 824</b>	<b>151 160</b>	<b>153 833</b>	<b>149 344</b>
Kundfordringar	17 794	21 364	18 024	21 409
Fordran skattekonto	787	665	787	2 036
Fastighetsavgift	49 918	45 394	49 918	45 394
Statsbidragsfordringar	1 128	1 140	1 128	1 140
Momsfordran	4 718	6 199	4 718	6 199
Övriga kortfristiga fordringar	5 695	4 708	5 865	4 945
Fordran slutavräkningskatt	6 951	7 040	6 951	7 040
Övriga interimfordringar	64 287	58 854	66 443	61 189
Fordringar på dotterbolag	5 547	5 796	0	-8
<b>NOT 20 KASSA OCH BANK</b>	<b>53 320</b>	<b>68 298</b>	<b>53 320</b>	<b>68 301</b>
Totalt kassa och bank	53 320	68 298	53 320	68 301
Varav tillgodohavanden på koncernkonto avseende Ramunderstaden AB	33 478	29 545	33 478	29 545
<b>NOT 21 EGET KAPITAL</b>	<b>234 795</b>	<b>272 103</b>	<b>356 336</b>	<b>390 500</b>
Ingående Eget kapital	272 103	257 617	390 500	372 762
Justering av Eget kapital*	0	-5 568	-	-
Årets resultat	-37 308	20 054	-34 441	23 308
Rättelse ackumulerade överuttag Renhållning, se kort skuld	-	-	-	-
Justering av Eget kapital	-	-	-	-
Kommuninvest fullgjord insats år 2017	-	-	-	-
Förändring obeskattade reserver	-	-	-4 367	-2 730
Utdelning	-	-	221	104
Justering koncernens egna kapital	-	-	4 422	-2 943
<u>Specifikation av Eget kapital:</u>				



**SÖDERKÖPING.SE**  
Kommunstyrelse

<i>Nämndernas ingående eget kapital (skattefin. vht)</i>	272 103	257 617	
Årets resultat nämnderna	-37 308	20 054	
Justering av Eget kapital	0	-5 568	
Kommuninvest fullgjord insats år 2017	0	0	
<i>Nämndernas utgående egna kapital (skattefin vht)</i>	234 795	272 102	
<u>Varav reserverat för framtida verksamhet:</u>			
Söderköpings varumärke	905	905	
Fastighetsunderhåll	0	0	
<i>Va enhetens ingående ackumulerade förlust</i>	0	0	
Årets resultat VA-enheten, vid årets slut presenteras överskott som en förutbetalad intäkt under rubriken ackumulerat överuttag VA.	0	0	
Skattefinansiering av 2012 (2011) års resterande underskott	0	0	
<i>VA-enhetens utgående ackumulerade förlust</i>	0	0	
<i>Renhållningsenhetens ingående kapital</i>	0	0	
Årets resultat Renhållningsenheten, vid årets slut presenteras överskott som en förutbetalad intäkt under rubriken ackumulerat överuttag VA.	0	0	
Rättelse ackumulerade överuttag Renhållning, se kort skuld			
<i>Renhållningsenhetens utgående kapital</i>	0	0	

\*Omklassificering av leasing hyror fastigheter enligt RKR R5 justering av EK för UB 2020/IB 2021 se ver.10020633.

Bredband ingår sedan 2017 i den skattefinansierade verksamheten.

<b>NOT 22 AVSÄTTNINGAR FÖR PENSIONER</b>	<b>6 438</b>	<b>6 212</b>	<b>6 438</b>	<b>6 212</b>
Ingående pensionsavsättning	6 212	6 675	6 212	6 675
Nya förpliktelser under året	1 049	447	1 049	447
Varav				
Nyintjänad pension	-75	-6	-75	-6
Nyintjänad OPF-KL	205	415	205	415
Ränte- och basbeloppsuppräknig	486	133	486	133
Ändring av försäkringstekniska grunder	0	0	0	0
Sänkning av diskonteringsränta	0	0	0	0
Pension till efterlevande	0	0	0	0
Arbetstagare som pensionerats	519	2	519	2
Övrig post	-85	-98	-85	-98
Årets utbetalningar	-867	-820	-867	-820
Förändring av löneskatt	44	-90	44	-90
Aktualiseringsgrad	98%	98%	98%	98%

**Specifikation - Avsatt till pensioner**



**SÖDERKÖPING.SE**  
Kommunstyrelse

Särskild avtals/ålderspension	1 681	1 522	1 681	1 522
Visstidspensioner	149	369	149	369
Förmånsbestämd/kompl pension	502	484	502	484
Ålderspension	1 488	1 473	1 488	1 473
Pension till efterlevande	1 361	1 151	1 361	1 151
<b>Summa pensioner</b>	<b>5 181</b>	<b>4 999</b>	<b>5 181</b>	<b>4 999</b>
Löneskatt	1 257	1 213	1 257	1 213
<b>Summa avsatt till pensioner</b>	<b>6 438</b>	<b>6 212</b>	<b>6 438</b>	<b>6 212</b>
Antal visstidsförordnanden				
Politiker	3	3	4	4
Tjänstemän	0	0	0	0
<b>NOT 23 ÖVRIGA AVSÄTTNINGAR</b>	<b>4 351</b>	<b>6 717</b>	<b>16 873</b>	<b>20 072</b>
Ingående avsättning för deponi Hjälmbsborg	6 717	7 001	6 717	7 001
Årets förändring deponi Hjälmbsborg	-2 365	-284	-2 365	-284
<b>Utgående värde avsättning återställande deponi Hjälmbsborg</b>	<b>4 351</b>	<b>6 717</b>	<b>4 351</b>	<b>6 717</b>
Ingående värde uppskjuten skatt	-	-	9 014	4 739
Årets förändring uppskjutenskatt	-	-	576	4 274
<b>Utgående värde uppskjuten skatt</b>	<b>-</b>	<b>-</b>	<b>9 589</b>	<b>9 014</b>
Ingående värde latent skatteskuld	-	-	4 342	5 112
Årets förändring latent skatteskuld	-	-	-1 409	-770
<b>Utgående värde latent skatteskuld</b>	<b>-</b>	<b>-</b>	<b>2 933</b>	<b>4 342</b>

#### AVSÄTTNING FÖR DEPONI

Kommunen har sedan flera år tillbaka en legal förpliktelse att återställa deponin vid Hjälmbsborg. Avsättningen borde ha gjorts löpande under de år då deponi var i drift. Detta har inte gjorts löpande varför rättelse nu har gjorts. Då beloppet bedöms som väsentligt görs rättelsen, i enlighet med tidigare gällande RKR 12 sid 4, genom att jämförelsetalen för de tidigare åren rättas. Det innebär att årets resultat inte har påverkats men att kommunens soliditet försämrats. Avsättningen uppgår till 9 mnkr och det ingående egna kapitalet har justerats med samma belopp.

Kommunen skickade 2002 in en avslutningsplan till Länsstyrelsen med sluttidpunkt 2020. Länsstyrelsens har förlängt sluttidpunkten till 2025. Arbete med sluttäckning pågår. Avsättningens storlek är baserad på framtagna kalkyler, beloppet har inte diskonterats.

<b>NOT 24 LÅNGFRISTIGA SKULDER</b>	<b>870 618</b>	<b>811 031</b>	<b>1 320 118</b>	<b>1 260 531</b>
Ingående skuld lån från kreditinstitut	765 042	623 557	1 214 542	1 069 557
Amortering	0	0	0	0
Avslutade lån	0	0	0	0
Nya lån	65 000	125 000	65 000	128 500
Långfristig leasingskuld**	-1 597	421	-1 597	421
Långfristig leasingskuld hyra fastighet **	-2 693	16 064	-2 693	16 064
<b>Summa långfristiga skulder från kreditinstitut</b>	<b>825 752</b>	<b>765 042</b>	<b>1 275 252</b>	<b>1 214 542</b>

Förutbetalda intäkter som regleras över flera år



**SÖDERKÖPING.SE**  
Kommunstyrelse

Anslutningsavgifter	34 194	34 874	34 194	34 874
<i>återstående antal år (vägt snitt)</i>	27	16	27	16
Investeringsbidrag	10 672	11 115	10 672	11 115
<i>återstående antal år (vägt snitt)</i>	32	32	36	36
<b>Summa förutbetalda intäkter</b>	<b>44 867</b>	<b>45 989</b>	<b>44 867</b>	<b>45 989</b>

*Investeringsbidrag och anslutningsavgifter periodiseras linjärt under samma nyttjandetid som motsvarande tillgång har.*

**Uppgifter om lån i banker och kreditinstitut**

Genomsnittlig ränta	<b>2,62%</b>	<b>1,26%</b>		
Lån som förfaller inom				
1 år	439 300	324 000	697 800	582 500
2-3 år	155 700	255 700	218 700	318 700
4-5 år	215 000	110 300	282 000	177 300
> 5 år	0	55 000	61 000	116 000
	<b>810 000</b>	<b>745 000</b>	<b>1 259 500</b>	<b>1 194 500</b>

\*\* Ändrad redovisningsprincip enligt RKR-R5.

<b>NOT 25 KORTFRISTIGA SKULDER</b>	<b>269 123</b>	<b>239 992</b>	<b>259 358</b>	<b>227 045</b>
Leverantörsskulder	70 602	52 725	85 836	59 581
Moms och punktskatter	0	0	0	0
Personalens skatter, avgifter och löneavdrag	10 784	10 393	10 784	10 393
Övriga kortfristiga skulder	3 892	4 063	2 655	4 187
Periodiserat överuttag Renhållning	444	2 265	444	2 265
Upplupna kostnader och förutbetalda intäkter	147 581	140 519	159 655	150 613
Kortfristiga skulder till dotterbolag	35 820	30 026	-17	6
<b>NOT 26 PENSIONSFRÖPLIKTELSE R SOM INTE HAR UPPTAGITS BLAND SKULDERNA ELLER AVSÄTTNINGARNA</b>	<b>281 351</b>	<b>273 699</b>	<b>281 351</b>	<b>273 699</b>
Ingående ansvarsförbindelse	220 941	227 873	220 941	227 873
Justering ingående ansvarsförbindelse	0	0	0	0
Ränteuppräknin	1 676	1 682	1 676	1 682
Basbeloppsuppräknin	16 972	4 855	16 972	4 855
Årets utbetalningar	-14 302	-14 061	-14 302	-14 061
Ändrat livslängdsantagande i RIPS	0	0	0	0
Övrig post	1 134	592	1 134	592
<b>Summa pensionsförpliktelser</b>	<b>226 421</b>	<b>220 941</b>	<b>226 421</b>	<b>220 941</b>
Löneskatt	54 930	53 436	54 930	53 436
			0	
<b>KPA Överskottsfondens tillgodohavande</b>	0	678	0	678
<i>Denna uppgift redovisas endast som upplysning utom balans- och resultaträkning. Beloppet avser saldo 2023-12-31 och reducerar pensionsförpliktelsens storlek.</i>				
<b>NOT 27 BORGENSFRÖBINDELSE R</b>	<b>449 500</b>	<b>449 500</b>	<b>508 695</b>	<b>508 698</b>



**SÖDERKÖPING.SE**  
Kommunstyrelse

Förlustansvar egna hem	0	0	0	0
Övriga personer/organisationer	0	0	139	142
Ramunderstaden AB	449 500	449 500	449 500	449 500
Fastighetsin-teckningar i eget förvar	-	-	59 056	59 056

**NOT 28 SOLIDARISKT BORGENSANSVAR KOMMUNINVEST**

Söderköpings kommun har i maj månad år 1998 ingått en solidarisk borgen såsom för egen skuld för Kommuninvest i Sverige AB:s samtliga nuvarande och framtida förpliktelse. Samtliga 295 kommuner och regioner som per 2023-12-31 var medlemmar i Kommuninvest ekonomisk förening har ingått likalydande borgensförbindelser.

Mellan samtliga medlemmar i Kommuninvest ekonomisk förening har ingåtts ett regressavtal som reglerar fördelningen av ansvaret mellan medlemmarna vid ett eventuellt ianspråktagande av ovan nämnd borgensförbindelse. Enligt regressavtalet ska ansvaret fördelas dels i förhållande till storleken på de medel som respektive medlem lånat av Kommuninvest i Sverige AB, dels i förhållande till storleken på medlemmarnas respektive insatskapital i Kommuninvest ekonomisk förening.

Vid en uppskattning av den finansiella effekten av Söderköpings kommuns ansvar enligt ovan nämnd borgensförbindelse, kan noteras att per 2023-12-31 uppgick Kommuninvest Sverige AB:s totala förpliktelse till 551 907 380 712 kronor och totala tillgångar till 562 022 704 021 kronor. Söderköpings kommuns andel av de totala förpliktelseorna uppgick till 1 313 060 978 kronor och andelen av de totala tillgångarna uppgick till 1 339 378 154 kronor.

<b>NOT 29 LEASING</b>	<b>11 448</b>	<b>19 536</b>	<b>42 563</b>	<b>19 587</b>
<b>Leasingavtal där kommunen/koncernen är leasegivare</b>				
Framtida minimileaseavgifter avseende icke uppsägningsbara operationella leasingavtal.				
<b>Lokal-, bostadshyror och arrenden - årets intäkt</b>	<b>22 083</b>	<b>20 939</b>	<b>92 393</b>	<b>91 249</b>
<b>Framtida leasingintäkter</b>				
Förfallotider				
- Inom ett år	Se nedan	Se nedan	9 208	9 429
- Senare än ett år men inom fem år	Se nedan	Se nedan	20 930	20 843
- Senare än fem år			819	940
			30 958	31 213

89,0 procent (88,1) av uthyrningen i bolaget avser uthyrning av bostäder med tillhörande källare, garage och parkeringsplatser. Avtalen avseende uthyrningen ingås normalt i tillsvidareform med tre månaders uppsägningstid.

Tre månaders hyresintäkter från avtalen med tre månaders uppsägningstid uppgår till 23 300 458 (21 268 646) kronor.

Söderköpings kommun blockhyr 35 lägenheter på 2 kontrakt (ingår i bostäder)

72,4 (76,7) procent av uthyrningen i Söderköpings kommun avser uthyrning av bostäder. Uthyrning görs till socialförvaltningen och uppsägningstiden ingås normalt i tillsvidareform med 1 månads ömsesidig uppsägning.



**SÖDERKÖPING.SE**  
Kommunstyrelse

**Leasingavgifter**

**Fast egendom**

**Operationell leasing**

Framtida minimileaseavgifter förfaller enligt följande:

- Inom ett år

- Senare än ett år men inom fem år

- Senare än fem år

**Finansiell leasing\***

Totala minimileaseavgifter

Framtida finansiella kostnader

Nuvärdet av minimileaseavgifterna

Nuvärdet av minimileaseavgifterna förfaller enligt följande:

Inom 1 år

Senare än 1 år men inom 5 år

Senare än 5 år

<b>93 842</b>	<b>41 312</b>	<b>85 147</b>	<b>32 844</b>
21 903	12 470		
61 932	22 021		
10 006	6 821		
<b>93 842</b>	<b>41 312</b>		
14 653	17 842	14 653	17 842
-1 283	-1 778	-1 283	-1 778
<b>13 370</b>	<b>16 064</b>	<b>13 370</b>	<b>16 064</b>
2 667	2 693		
8 577	10 858		
2 127	2 513		
<b>13 370</b>	<b>16 064</b>		

\*Omklassificering av leasingavtal hyra fastighet från operationell till finansiell enligt RKR R5.

**Leasingavgifter**

**Lös egendom**

**Operationell leasing**

Framtida minimileaseavgifter förfaller enligt följande:

- Inom ett år

- Senare än ett år men inom fem år

- Senare än fem år

**Finansiell leasing\***

Totala minimileaseavgifter

Framtida finansiella kostnader

Nuvärdet av minimileaseavgifterna

Nuvärdet av minimileaseavgifterna förfaller enligt följande:

Inom 1 år

Senare än 1 år men inom 5 år

Senare än 5 år

<b>9 066</b>	<b>15 558</b>	<b>9 223</b>	<b>15 609</b>
6 233	8 426	6 276	8 469
2 834	7 132	2 947	7 139
0	0	0	0
<b>9 066</b>	<b>15 558</b>	<b>9 223</b>	<b>15 609</b>
2 484	4 206	2 484	4 206
-103	-227	-103	-227
<b>2 382</b>	<b>3 978</b>	<b>2 382</b>	<b>3 978</b>
1 270	1 597	1 270	1 597
1 112	2 382	1 112	2 382
0	0	0	0
<b>2 382</b>	<b>3 978</b>	<b>2 382</b>	<b>3 978</b>

\*De avtal avseende leasing och hyra av lös egendom som tecknats från och med

2021-01-01 redovisar Söderköping kommun i enlighet med RKR R5.

Finansiella avtal redovisas som anläggningstillgång och förpliktelsen att betala leasingavgiften redovisas som skuld i balansräkningen.



## 2.4.3 Noter till kassaflödesanalysen

Tkr	Kommunen		Kommunkoncernen	
	2023-01-01-- 2023-12-31	2022-01-01-- 2022-12-31	2023-01-01-- 2023-12-31	2022-01-01-- 2022-12-31
<b>NOT 30 ÖVRIGA EJ LIKVIDITETSPÅVERKANDE POSTER</b>	<b>-5 444</b>	<b>-14 597</b>	<b>-5 377</b>	<b>-14 684</b>
Avskrivning av fordran på V Husby, IOGT-NTO, konto 45310, 8130 mp8*	48	64	48	64
Kundförluster, 735*	708	917	775	736
Upplösning 23841-845, 31120	-1 212	-1 219	-1 212	-1 219
Realisationsresultat, inkl. exploateringsfastigheter nedan	-1 098	-2 969	-1 098	-2 969
Övrigt	-3 890	-11 390	-3 890	-11 296
	<b>-5 444</b>	<b>-14 597</b>	<b>-5 377</b>	<b>-14 684</b>
<b>NOT 31 EJ LIVIDITETSPÅVERKANDE POSTER VA</b>	<b>2 199</b>	<b>5 664</b>	<b>2 199</b>	<b>5 664</b>
150187 VA Nyanslutningar ledningsnät 2021 (volymökning)	37	0	37	0
150207 VA Reservvatten	0	250	0	250
150103 VA Finnkroken verksamhetsområde	0	1 778	0	1 778
150221 VA Nyanslutningar ledningsnät 2022 (volymökning)	532	3 636	532	3 636
VA Vattenförsörjning Söderköpings tätort	1 094		1 094	
VA Maskiner och inventarier	536		536	
	<b>2 199</b>	<b>5 664</b>	<b>2 199</b>	<b>5 664</b>
* Tillhör Långfristiga anläggningsintäkter not 24, kontoklass 23*				
<b>NOT 32 EJ LIKVIDITETSPÅVERKANDE POSTER EXPLOATERING</b>	<b>0</b>	<b>0</b>	<b>0</b>	<b>0</b>
1600010 EXPLO Alboga-dalen	0	0	0	0
1600012 EXPLO Storängsområdet	0	0	0	0
1600014 EXPLO Akvedukten Söderköping 2:32	0	0	0	0
1600015 EXPLO Söderköping 3:27 Södra Kullborg	0	0	0	0
1600016 EXPLO Södra Eriksvik	0	0	0	0
	<b>0</b>	<b>0</b>	<b>0</b>	<b>0</b>
* Tillhör Explo not 18, kontoklass 14*				
<b>NOT 33 UPPLYSNING OM UPPRÄTTADE SÄRREDOVISNINGAR</b>				

Följande särredovisning har upprättats av kommunen:

**Särredovisning har upprättats enligt lag (2006:412) om allmänna vattentjänster.**

Särredovisningarna finns tillgängliga hos: Söderköpings kommun, Serviceförvaltning tel. 0121-18100, [www.soderkoping.se](http://www.soderkoping.se)

**Följande särredovisning har upprättats av koncernföretag Ramunderstaden AB**

Särredovisning har upprättats enligt Lag om kommunal redovisning och bokföring

Särredovisning finns tillgängliga hos Ramunderstaden AB: Tel. 0121-19600.

[www.ramunderstaden.se](http://www.ramunderstaden.se)



<b>NOT 34 KOSTNADER FÖR RÄKENSKAPSRÉVISION</b>	<b>-1 009</b>	<b>-788</b>	<b>0</b>	<b>0</b>
<b>Kostnader för räkenskapsrevision</b>				0
Sakkunnigt biträde	-525	-558	0	0
Förtroendevalda revisorer	-250	-127	0	0
<b>Total kostnad för räkenskapsrevision</b>	<b>-775</b>	<b>-684</b>	<b>0</b>	<b>0</b>
<b>Kostnad för övrig revision</b>				
Sakkunnigt biträde	-200	-90	0	0
Förtroendevalda revisorer	-33	-14	0	0
<b>Total kostnad för övrig revision</b>	<b>-233</b>	<b>-104</b>	<b>0</b>	<b>0</b>

## 2.5 DRIFTSREDOVISNING

Nämnd	Bokslut 2022	Utfall 2023	Budget 2023 (1)	Avvikelse vs budget	Prognos T2 2023	Utfall 2023 vs prognos T2 (2)	Utfall 2023 vs bokslut 2022 (3)	Utfall 2023 vs bokslut 2022 % (4)
BUN	-355 725	-381 537	-366 365	-15 172	-382 865	1 328	-25 812	7%
SOC	-317 269	-372 345	-335 450	-36 895	-369 950	-2 395	-55 076	17%
SBN	-36 305	-35 685	-38 800	3 115	-37 100	1 415	620	-2%
SERN, skattefinansierad	-74 936	-80 713	-78 955	-1 758	-80 855	142	-5 777	8%
KS	-164 571	-177 146	-178 230	1 085	-176 080	-1 066	-12 574	8%
ÖFN	-2 100	-2 308	-2 760	452	-2 333	25	-209	10%
Revisionen	-788	-1 009	-1 040	31	-1 040	31	-221	28%
<b>Summa</b>	<b>-951 693</b>	<b>-1 050 743</b>	<b>-1 001 600</b>	<b>-49 143</b>	<b>-1 050 223</b>	<b>-520</b>	<b>-99 049</b>	<b>10%</b>
Finansen	971 747	1 013 435	1 006 700	6 735	1 006 900	6 535	41 688	-
<b>Resultat skattefin. verks.</b>	<b>20 054</b>	<b>-37 308</b>	<b>5 100</b>	<b>-42 408</b>	<b>-43 323</b>	<b>6 015</b>	<b>-57 362</b>	<b>-</b>
Avgiftsfinansierad verks.	0	0	0	0	0	0	0	-
<b>Resultat kommunen</b>	<b>20 054</b>	<b>-37 308</b>	<b>5 100</b>	<b>-42 408</b>	<b>-43 323</b>	<b>6 015</b>	<b>-57 362</b>	<b>-</b>

1) Beslut i KS 15 november 2022 att föra över budgetmedel från Servicenämnden till Socialnämnden 3 450 tkr samt till Kommunstyrelsen 735 tkr. Barn- och utbildningsnämnden överför också medel till Servicenämnden 35 tkr. Se KS protokoll 2022-00287 §158.

2) Jämförelse utfall 2023 med prognos T2 2023. Ett positivt belopp innebär en minskad kostnad.

3) Jämförelse utfall 2023 med utfall 2022. Ett negativt belopp innebär en ökad kostnad.

4) Procentuell förändring mellan 2023 och 2022. En positiv procentsats innebär en ökad kostnad.

### Driftsredovisning, intäkter och kostnader

Nämnd	Intäkter 2023	Intäkter 2022	Kostnader 2023	Kostnader 2022	Kostnad netto 2023	Kostnad netto 2022	Budget netto 2023	Avvikelse vs budget
BUN	87 526	89 340	-469 063	-445 182	-381 537	-355 842	-366 365	-15 172
SOC	124 440	112 115	-496 785	-427 119	-372 345	-315 004	-335 450	-36 895
SBN	17 780	19 450	-53 465	-55 755	-35 685	-36 305	-38 800	3 115
SERN, skattefinansierad	93 024	94 782	-173 737	-173 834	-80 713	-79 052	-78 955	-1 758
KS	27 140	19 803	-204 286	-182 406	-177 146	-162 603	-178 230	1 085
ÖFN	1 514	831	-3 822	-2 931	-2 308	-2 100	-2 760	452
Revisionen	0	0	-1 009	-788	-1 009	-788	-1 040	31
<b>Summa</b>	<b>351 424</b>	<b>336 321</b>	<b>-1 402 167</b>	<b>-1 288 014</b>	<b>-1 050 743</b>	<b>-951 693</b>	<b>-1 001 600</b>	<b>-49 143</b>
Finansen	1 073 651	1 006 623	-60 216	-34 875	1 013 435	971 747	1 006 700	6 735
<b>Resultat skattefin. verks.</b>					<b>-37 308</b>	<b>20 054</b>	<b>5 100</b>	<b>-42 408</b>
Avgiftsfinansierad verks.	0	0	0	0	0	0	0	0
<b>Resultat kommunen</b>					<b>-37 308</b>	<b>20 054</b>	<b>5 100</b>	<b>-42 408</b>

För mer information, se avsnitt 1.3.1, 1.3.2, 1.3.3 och 1.6.2.



## 2.6 INVESTERINGAR

Tkr	Innevarande år						Total projekttid			
	Budget 2023	Överförd budget från 2022 KS beslut mars 2023	Summa budget 2023 inkl överförd budget	Utfall 2023	Prognos T2 2023	Utfall vs budget	Total budget	Utfall ack. 2023	Prognos för hela projektet	Prognos vs total budget
BUN	3 000	0	3 000	2 964	3 000	36	3 000	2 964	3 000	0
SOC	4 000	0	4 000	2 236	3 000	1 764	4 000	2 236	4 181	-181
SBN	500	1 443	1 943	400	1 222	1 543	1 943	457	1 943	0
SERN, skattefin	28 300	7 292	35 592	11 742	12 520	23 850	42 306	17 270	21 912	20 394
KS fastighet	132 750	5 610	138 360	47 505	51 903	90 855	555 860	121 109	595 270	-39 410
KS övrigt	13 700	6 700	20 400	5 393	7 581	15 007	23 254	7 060	25 427	-2 173
ÖFN	0	0	0	0	0	0	0	0	0	0
<b>Summa skattefin</b>	<b>182 250</b>	<b>21 045</b>	<b>203 295</b>	<b>70 240</b>	<b>79 226</b>	<b>133 055</b>	<b>630 363</b>	<b>151 096</b>	<b>651 733</b>	<b>-21 370</b>
VA	65 000	10 378	75 378	33 808	51 878	41 570	137 600	51 783	124 802	12 798
Renhållning	3 000	4 000	7 000	3 876	7 000	3 124	7 000	3 877	7 000	0
<b>Summa avgfin</b>	<b>68 000</b>	<b>14 378</b>	<b>82 378</b>	<b>37 683</b>	<b>58 878</b>	<b>44 695</b>	<b>144 600</b>	<b>55 660</b>	<b>131 802</b>	<b>12 798</b>
<b>Summa</b>	<b>250 250</b>	<b>35 423</b>	<b>285 673</b>	<b>107 923</b>	<b>138 104</b>	<b>177 750</b>	<b>774 963</b>	<b>206 756</b>	<b>783 535</b>	<b>-8 572</b>

Överföring av investeringsmedel från 2022 är beslutade i KS 2023-03-14. Överföring av investeringsmedel från VA till Renhållning, 4 000 tkr beslutad i SERN den 29 juni 2023.

För mer information, se avsnitt 1.3.9-10.

## 2.7 EXPLOATERINGAR

Exploateringsprojekt med beslutad exploateringsbudget/totalram									
Projekt, Tkr	Innevarande år								
	Huvudprojekt	Ingående värde jan 2023	Utfall utgifter 2023	Utfall inkomster 2023	Utfall nettoutgift 2023	Budgeterad nettoutgift 2023	Prognos T2 nettoutgift 2023	Utfall netto vs budget	Beslutad total netto-budget
EXPLO Nortull G Brandstationen	102	1 695	215	0	215	900	400	-685	500
EXPLO Alboga-dalen	110	744	578	0	578	1 800	800	-1 222	0
EXPLO Akvedukten Söderköping	114	2 918	1 335	0	1 335	1 400	1 400	-65	-2 500
EXPLO Västra infarten	118	901	1 734	0	1 734	2 000	2 000	-266	0
EXPLO Norra infarten	121	0	14	0	14	300	0	-286	0
<b>Summa</b>		<b>6 258</b>	<b>3 875</b>	<b>0</b>	<b>3 875</b>	<b>6 400</b>	<b>4 600</b>	<b>-2 525</b>	<b>-2 000</b>

Exploateringsprojekt med ej beslutad									
Projekt, Tkr	Innevarande år								
	Huvudprojekt	Ingående värde jan 2023	Utfall utgifter 2023	Utfall inkomster 2023	Utfall nettoutgift 2023	Budgeterad nettoutgift 2023	Prognos T2 nettoutgift 2023	Utfall netto vs budget	Beslutad total netto-budget
EXPLO G:la Renningsverket/Trädgårdsmästeriet	103	11 564	163	0	163	600	500	-437	
EXPLO Tyrsilöt	113	1 241	0	0	0	0	0	0	
Fastighetsförsäljningar			37	-869	-832	-4 400	-3 100	3 568	
<b>Summa</b>		<b>12 805</b>	<b>200</b>	<b>-869</b>	<b>-670</b>	<b>-3 800</b>	<b>-2 600</b>	<b>3 130</b>	<b>0</b>
<b>Mark och Exploatering totalt*</b>		<b>19 063</b>	<b>4 074</b>	<b>-869</b>	<b>3 205</b>	<b>2 600</b>	<b>2 000</b>	<b>605</b>	<b>-2 000</b>

\* Totalt belopp innehåller drift intäkter och DP kostnader, se Drift Mark och Exploaterings tabell

### Drift Mark och Exploatering

Tkr	Innevarande år								
	Budget 2023	Överförd budget från 2022 KS beslut mar 2023	Summa budget 2023 inkl överförd budget	Utfall 2023	Budget 2023	Avvikelse vs budget	Prognos T2 2023	Avvikelse prognos vs budget	Utfall netto vs budget
<b>Driftkostnad</b>	<b>-4 800</b>	<b>0</b>	<b>-4 800</b>	<b>-4 465</b>	<b>-4 800</b>	<b>335</b>	<b>-4 226</b>	<b>574</b>	<b>335</b>
<b>Summa</b>	<b>-4 800</b>	<b>0</b>	<b>-4 800</b>	<b>-4 465</b>	<b>-4 800</b>	<b>335</b>	<b>-4 226</b>	<b>574</b>	<b>335</b>

För mer information, se avsnitt 1.3.11.



## 2.8 TAXEFINANSIERADE VERKSAMHETERS RESLUTAT OCH BALANSRÄKNING

### 2.8.1 VA-enheten

Resultaträkning		2023	2022
tkr			
Verksamheten intäkter	Not 1	38 060	33 302
Verksamhetens kostnader	Not 2	-26 442	-24 019
Avskrivningar	Not 3	-8 040	-7 381
<b>Verksamhetens nettokostnader</b>		<b>3 578</b>	<b>1 902</b>
Finansiella intäkter		20	6
Finansiella kostnader	Not 4	-3 597	-1 908
<b>Årets resultat</b>		<b>0</b>	<b>0</b>

Balansräkning		2023-12-31	2022-12-31
<b>Tillgångar</b>			
<b>Anläggningstillgångar</b>		<b>247 859</b>	<b>221 561</b>
Mark, Byggnader och tekniska anläggningar	Not 5	234 913	190 714
Maskiner och inventarier	Not 6	1 844	1 773
Pågående investeringar	Not 7	11 102	29 074
<b>Omsättningstillgångar</b>		<b>2 419</b>	<b>5 700</b>
Varulager		461	356
Kundfordringar		1 912	4 957
Övriga fordringar		46	387
<b>Summa tillgångar</b>		<b>250 278</b>	<b>227 261</b>
<b>Eget kapital, avsättningar och skulder</b>			
<b>Eget kapital</b>		<b>0</b>	<b>0</b>
Varav årets resultat		0	0
<b>Skulder</b>		<b>250 278</b>	<b>227 261</b>
Långfristiga skulder (anslutningsavgifter)	Not 8	34 194	34 874
Skuld till kommunen		215 149	189 025
Kortfristiga skulder	Not 9	935	3 362
<b>Summa skulder och eget kapital</b>		<b>250 278</b>	<b>227 261</b>



**SÖDERKÖPING.SE**  
Kommunstyrelse

<b>Noter</b>	<b>2023</b>	<b>2022</b>
<b>Not 1 Verksamhetens intäkter</b>	<b>38 060</b>	<b>33 302</b>
Försäljningsintäkter	30	15
Taxor och avgifter <i>varav återföring av tidigare års underskott, 668 tkr</i>	35 870	32 337
Bidrag	974	396
Övriga verksamhetsintäkter	1 185	554
<b>Not 2 Verksamhetens kostnader</b>	<b>-26 442</b>	<b>-24 019</b>
Personal inkl. omkostnader	-5 348	-5 650
Pensioner	-739	-535
Bidrag och transfereringar	0	0
Köp av verksamhet	-9 028	-7 811
Övriga externa kostnader	-11 326	-10 023
<b>Not 3 Avskrivningar</b>	<b>-8 040</b>	<b>-7 381</b>
Fastigheter/Anläggningar	-7 616	-6 993
Maskiner/Inventarier	-424	-388
<b>Not 4 Finansiella kostnader</b>	<b>-3 597</b>	<b>-1 908</b>
Internränta till kommunen	-3 597	-1 908
Övriga finansiella kostnader	0	0
<b>Not 5 Mark, byggnader och tekniska anläggningar</b>	<b>234 913</b>	<b>190 714</b>
<i>Ingående anskaffningsvärde</i>	<b>247 622</b>	<b>233 269</b>
Årets investeringar	51 816	14 353
Omklassificeringar	0	0
Försäljningar/utrangeringar	0	0
<b>Utgående anskaffningsvärde</b>	<b>299 438</b>	<b>247 622</b>
<i>Ingående avskrivningar</i>	-56 909	-49 915
Årets avskrivning	-7 616	-6 994
Avskrivning på försäljning/utrangering	0	0
<b>Utgående avskrivningar</b>	<b>-64 525</b>	<b>-56 909</b>
<b>Not 6 Maskiner och inventarier</b>	<b>1 844</b>	<b>1 773</b>
<i>Ingående anskaffningsvärde</i>	3 839	3 857
Årets investeringar	495	-18
Försäljning/Utrangering	0	0
Omklassificeringar	0	0
<b>Utgående anskaffningsvärde</b>	<b>4 334</b>	<b>3 839</b>
<i>Ingående avskrivningar</i>	-2 066	-1 679



**SÖDERKÖPING.SE**  
Kommunstyrelse

Årets avskrivningar	-424	-387
Avskrivning på försäljning/utrangering	0	0
Omklassificeringar	0	0
<b>Utgående avskrivningar</b>	<b>-2 490</b>	<b>-2 066</b>
<b>Not 7 Pågående investeringar</b>	<b>11 102</b>	<b>29 074</b>
<i>Ingående anskaffningsvärde</i>	29 074	9 191
Årets investeringar	4 649	27 260
Omklassificeringar	-22 621	-7 377
<b>Not 8 Långfristiga skulder</b>	<b>34 194</b>	<b>34 874</b>
<b>Förutbetalda intäkter som regleras över flera år</b>		
Anslutningsavgifter	34 194	34 874
Återstående antal år (vägt snitt)	27	27
<i>Investeringsbidrag och anslutningsavgifter periodiseras linjärt under samma nyttjandetid som motsvarande tillgång har.</i>		
<b>Not 9 Kortfristiga skulder</b>	<b>1 476</b>	<b>4 336</b>
<b>Övriga kortfristiga skulder</b>	<b>935</b>	<b>3 362</b>
Övriga interimsskulder	935	3 362
<b>Periodiserat överuttag VA-avgifter</b>	<b>542</b>	<b>974</b>
<i>Ingående överuttag</i>	974	307
Årets uttag (-) överskott (+)	-432	668



SÖDERKÖPING.SE  
Kommunstyrelse

## 2.8.2 Renhållningsenheten

Resultaträkning			
tkr		2023	2022
Verksamheten intäkter	Not 1	27 158	25 060
Verksamhetens kostnader	Not 2	-24 852	-22 822
Avskrivningar	Not 3	-2 130	-2 117
<b>Verksamhetens nettokostnader</b>		<b>175</b>	<b>121</b>
Finansiella intäkter		21	10
Finansiella kostnader	Not 4	-196	-130
<b>Årets resultat</b>		<b>0</b>	<b>0</b>

Balansräkning			
		2023-12-31	2022-12-31
<b>Tillgångar</b>			
<b>Anläggningstillgångar</b>		<b>10 852</b>	<b>12 402</b>
Mark, Byggnader och tekniska anläggningar	Not 5	8 636	10 335
Maskiner och inventarier	Not 6	1 429	1 859
Pågående investeringar	Not 7	787	208
<b>Omsättningstillgångar</b>		<b>1 813</b>	<b>1 249</b>
Kundfordringar		1 022	834
Övriga fordringar		791	414
Fordran på kommunen		-	-
<b>Summa tillgångar</b>		<b>12 665</b>	<b>13 650</b>
<b>Eget kapital, avsättningar och skulder</b>			
<b>Eget kapital</b>		<b>0</b>	<b>0</b>
Varav årets resultat		0	0
<b>Skulder</b>		<b>12 665</b>	<b>13 650</b>
Skuld till kommunen		11 052	10 162
Kortfristiga skulder	Not 8	1 613	3 489
<b>Summa skulder och eget kapital</b>		<b>12 665</b>	<b>13 650</b>



**SÖDERKÖPING.SE**  
Kommunstyrelse

<b>Noter</b>	<b>2023</b>	<b>2022</b>
<b>Not 1 Verksamhetens intäkter</b>	<b>27 158</b>	<b>25 060</b>
Försäljningsintäkter	1 477	2 335
Taxor och avgifter	25 681	22 720
<i>varav uttag från tidigare års överskott, 24 tkr.</i>		
Bidrag	0	6
Försäljning av verksamhet och konsulttjänster	0	0
<b>Not 2 Verksamhetens kostnader</b>	<b>-24 852</b>	<b>-22 822</b>
Personal inkl. omkostnader	-2 501	-2 442
Pensioner	-174	-129
Köp av verksamhet	-19 513	-17 607
Övriga externa kostnader	-2 665	-2 644
<b>Not 3 Avskrivningar</b>	<b>-2 130</b>	<b>-2 117</b>
Fastigheter/Anläggningar	-1 700	-1 722
Maskiner/Inventarier	-430	-395
<b>Not 4 Finansiella kostnader</b>	<b>-196</b>	<b>-130</b>
Internränta till kommunen	-196	-130
Övriga finansiella kostnader	0	0
<b>Not 5 Mark, byggnader och tekniska anläggningar</b>	<b>8 636</b>	<b>10 335</b>
<i>Ingående anskaffningsvärde</i>	<i>17 531</i>	<i>17 531</i>
Årets investeringar	0	0
Omklassificeringar	0	0
Försäljningar/utrangeringar	0	0
<b>Utgående anskaffningsvärde</b>	<b>17 531</b>	<b>17 531</b>
<i>Ingående avskrivningar</i>	<i>-7 196</i>	<i>-5 496</i>
Årets avskrivning	-1 700	-1 700
<b>Utgående avskrivningar</b>	<b>-8 895</b>	<b>-7 196</b>
<b>Not 6 Maskiner och inventarier</b>	<b>1 429</b>	<b>1 859</b>
<i>Ingående anskaffningsvärde</i>	<i>4 186</i>	<i>3 745</i>
Årets investeringar	0	441
Försäljning/Utrangering	0	0
Omklassificeringar	0	0
<b>Utgående anskaffningsvärde</b>	<b>4 186</b>	<b>4 186</b>
<i>Ingående avskrivningar</i>	<i>-2 328</i>	<i>-1 912</i>
Årets avskrivningar	-430	-416
Avskrivning på försäljning/utrangering	0	0



**SÖDERKÖPING.SE**  
Kommunstyrelse

Omklassificeringar	0	0
<b>Utgående avskrivningar</b>	<b>-2 758</b>	<b>-2 328</b>
<b>Not 7 Pågående investeringar</b>	<b>787</b>	<b>208</b>
Ingående anskaffningsvärde	208	114
Årets investeringar	579	94
Omklassificeringar	0	0
<b>Utgående anskaffningsvärde</b>	<b>787</b>	<b>208</b>
<b>Not 8 Kortfristiga skulder</b>	<b>1 613</b>	<b>3 489</b>
<b>Övriga kortfristiga skulder</b>	<b>1 169</b>	<b>1 224</b>
Övriga interimsskulder	1 169	1 224
<b>Periodiserat överuttag Renhållningsavgifter</b>	<b>444</b>	<b>2 265</b>
<i>Ingående överuttag</i>	2 265	2 289
Årets uttag (-) överskott (+)	-1 820	-24



**SÖDERKÖPING.SE**

Söderköpings kommun, 614 80 Söderköping  
[www.soderkoping.se](http://www.soderkoping.se), 0121-181 00